

## A BICICLETA

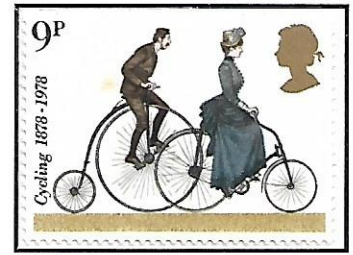
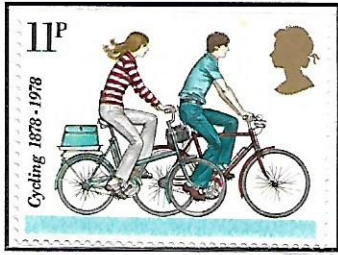
A palavra “bicicleta” deriva do latim bi (dois) e do grego kyklos (rodas). O termo designa, portanto, um veículo de duas rodas. Bicyclette é o diminutivo francês da palavra inglesa bicycle, que adaptado do castelhano deu origem ao termo bicicleta.

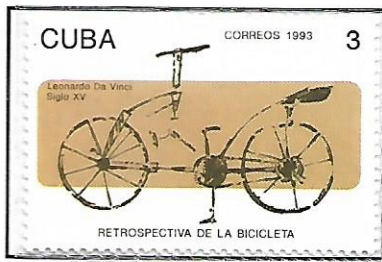
Os primeiros traços da existência da bicicleta, tal como a conhecemos hoje, ocorreram em projetos do renomado inventor italiano Leonardo da Vinci, por volta de 1490. Mas o alemão Barão Karl von Drais pode ser considerado o inventor da bicicleta, pois, em 1817, implementou um brinquedo que se chamava celerífero, desenvolvido pelo Conde de Sivrac em 1780. O celerífero fora construído em madeira com duas rodas interligadas por uma viga e um suporte para o apoio das mãos, e destinava-se apenas à tração utilizando-se os pés quando o condutor postava-se na viga de madeira. O Barão Drais instalou em um celerífero um rudimentar sistema de frenagem e também um sistema de direção que permitia fazer curvas, mantendo o equilíbrio do veículo quando em movimento. Em 1839, o escocês Kirkpatrick Macmillan adaptou ao eixo traseiro duas bielas, ligadas por uma barra de ferro, proporcionando o avanço da roda traseira, dando à bicicleta maior estabilidade e facilidade de manuseio e manejo rápido. Com esse mecanismo a bicicleta ficou mais segura e estável.

A bicicleta é utilizada no mundo inteiro e fabricada, praticamente, em todos os países que dispõem de parque industrial. China, Taiwan e Japão tiveram importante papel na história moderna da bicicleta, a partir do fim do século XX.

Esta coleção apresenta material filatélico de bicicletas de diversos países do mundo.





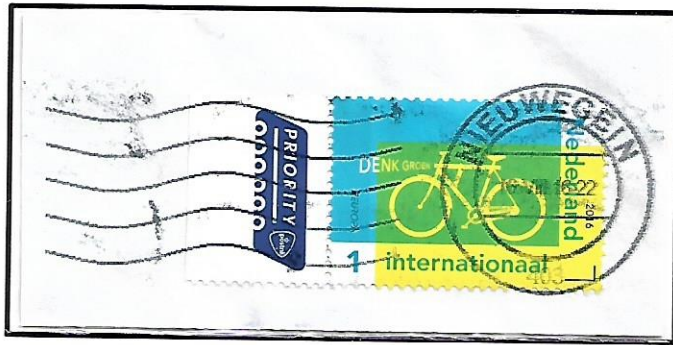


O chacoalhador de ossos – James Starley, um apaixonado por máquinas decidiu repensar o biciclo e acabou criando um modelo completamente diferente. Tinha construção em aço, com roda raiada, pneus em borracha maciça e um sistema de freios inovador. Sua grande roda dianteira, de 50 polegadas ou aprox. 125 cm, fazia dela a máquina de propulsão humana mais rápida até então fabricada.

Como os pedais são fixos ao eixo da roda, quanto maior o diâmetro da roda maior é a distância percorrida em cada giro desta, portanto maior a velocidade alcançada em cada pedalada. As rodas a partir de então seriam fabricadas com medidas que atendiam ao comprimento da perna do ciclista.

O modelo foi patenteado em 1870 quando Starley funda a marca Ariel e coloca seus bicislos a venda por 8 libras em 1871, um preço que poucos podiam pagar.





**ERSTTAGSBRIEF**

Merkel 79  
DM 2<sup>00</sup>

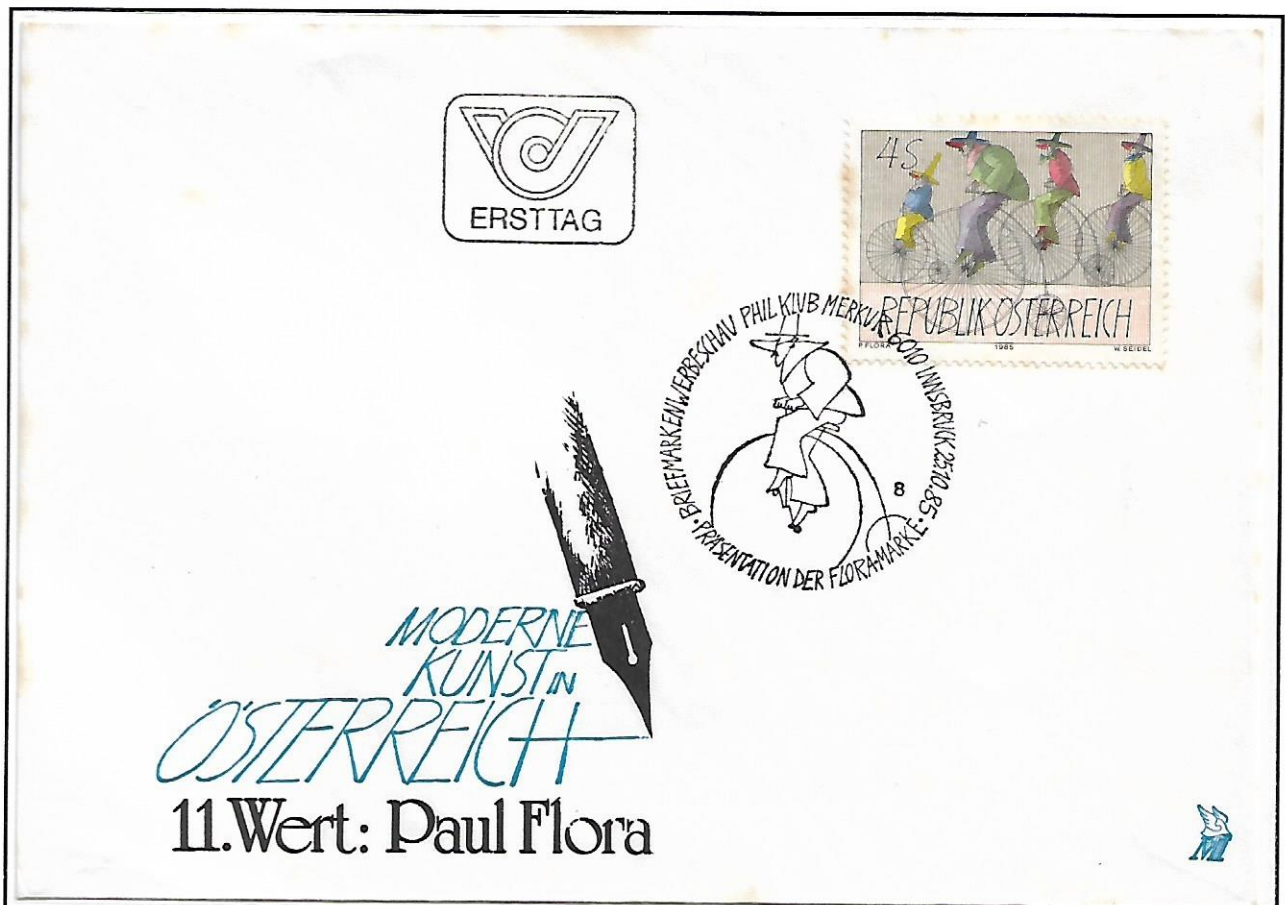
VII. Internationale  
Radfernfahrt  
für den Frieden

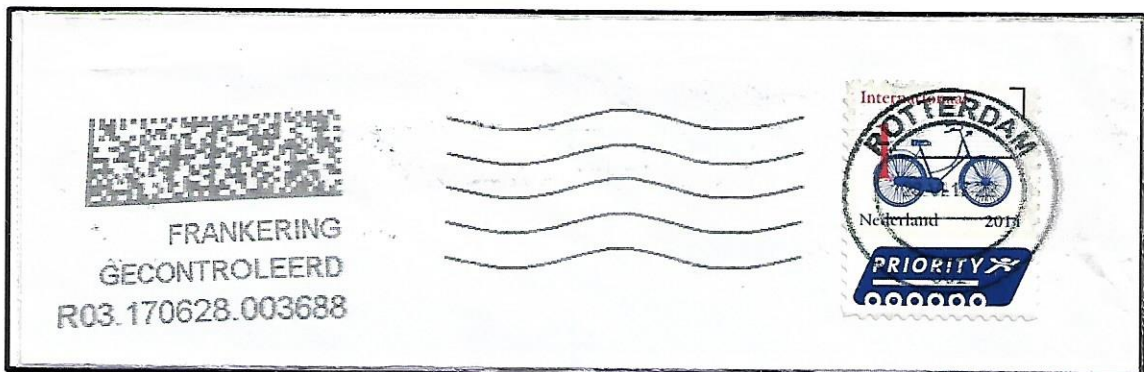
3 U. April 1954

Herrn J. F. J. Janssen  
v. Peltlaan 109  
Nijmegen.  
Holland



Pneus com câmara de ar: conforto e segurança – A questão do conforto ainda era pendente. Com a diminuição do diâmetro das rodas a sensibilidade da bicicleta para irregularidades e buracos aumentou, e junto o desconforto do ciclista. Tentou-se de tudo para melhorar o conforto, de sistemas de molas no selim, rodas com dois aros concêntricos e molas, garfos com suspensão e até mesmo quadros inteiramente articulados. Em 1888 o inglês, John Boyd Dunlop patenteou o pneu com câmara de ar. O domínio na tecnologia na transmissão por corrente também fez grande diferença porque esta cria um efeito elástico que diminui trancos nos pés e joelhos do ciclista. A bicicleta passaria a ser mais suave de conduzir.



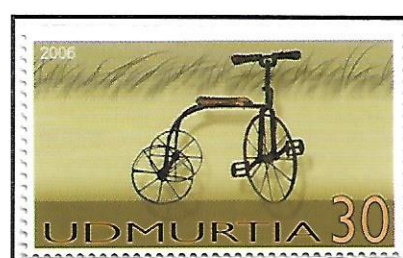
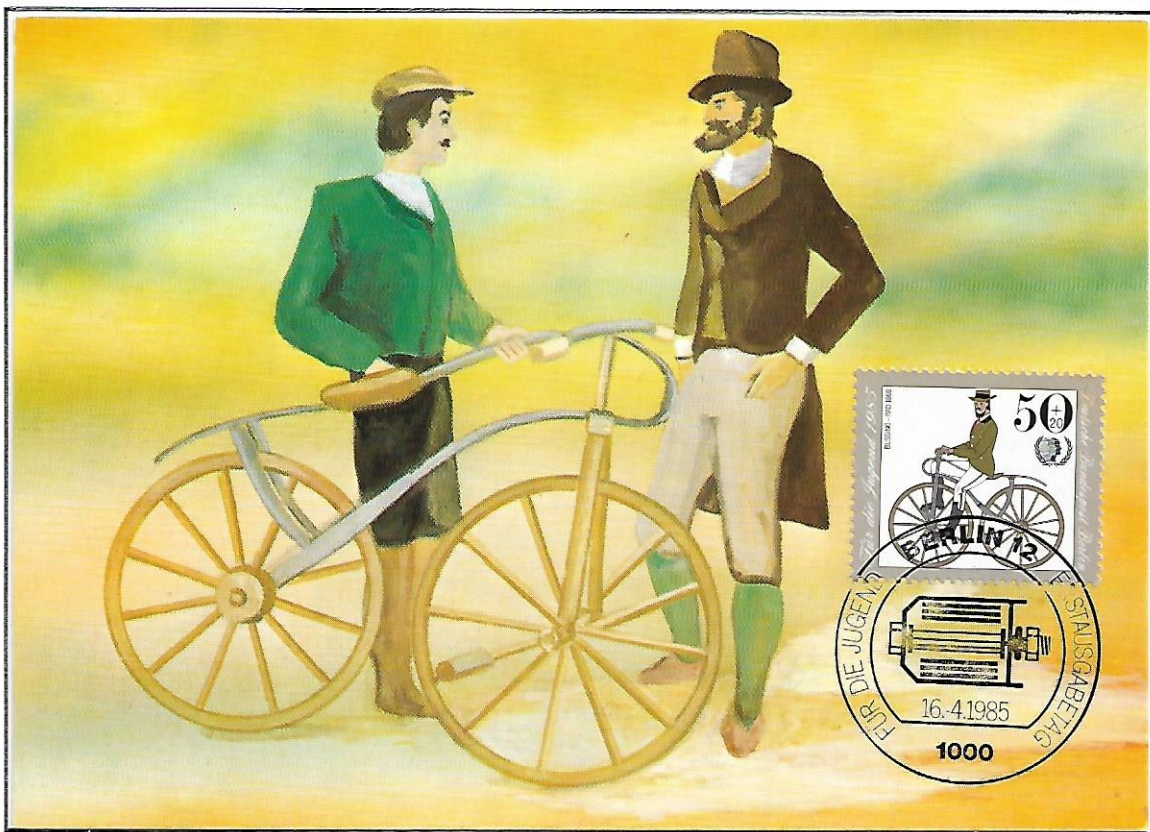




Os princípios básicos de uma bicicleta: duas rodas, sistemas de direção e propulsão por corrente, além de um selim. Mas o posicionamento do eixo de direção faz com que a bicicleta dobre no meio, o que teria feito que Leonardo da Vinci ou qual-

quer um tivesse muita dificuldade para manter o equilíbrio. Mesmo antes de Leonardo já existiam brinquedos de duas rodas. Há referências em pinturas feitas em vasos, murais e relevos. Talvez houvesse a transmissão de alguma cultura falada sobre veículos de duas rodas e é muito possível que alguns destes brinquedos tenham existido de fato, mas não há uma documentação sequer e não deve ter influenciado as ideias e projetos posteriores.





1 KG  
0.50  
0.15  
0.00

**EUROPA**

LOOSVRIJ NORMAAL

0.4 - 0.15 GRAM LOOD/LITER

EUROSUPER

FIRST DAY  
EERSTE DAG VAN UITGIFTE



OF ISSUE

EERSTE DAG  
VAN UITGIFTE

'88  
17 05 GRAVENHAGE

Nederland Nederland

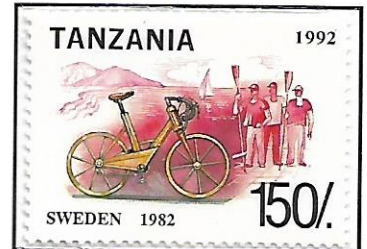
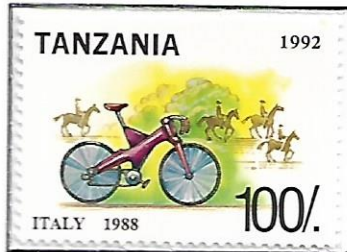
EERSTE DAG  
VAN UITGIFTE

'88  
17 05 GRAVENHAGE

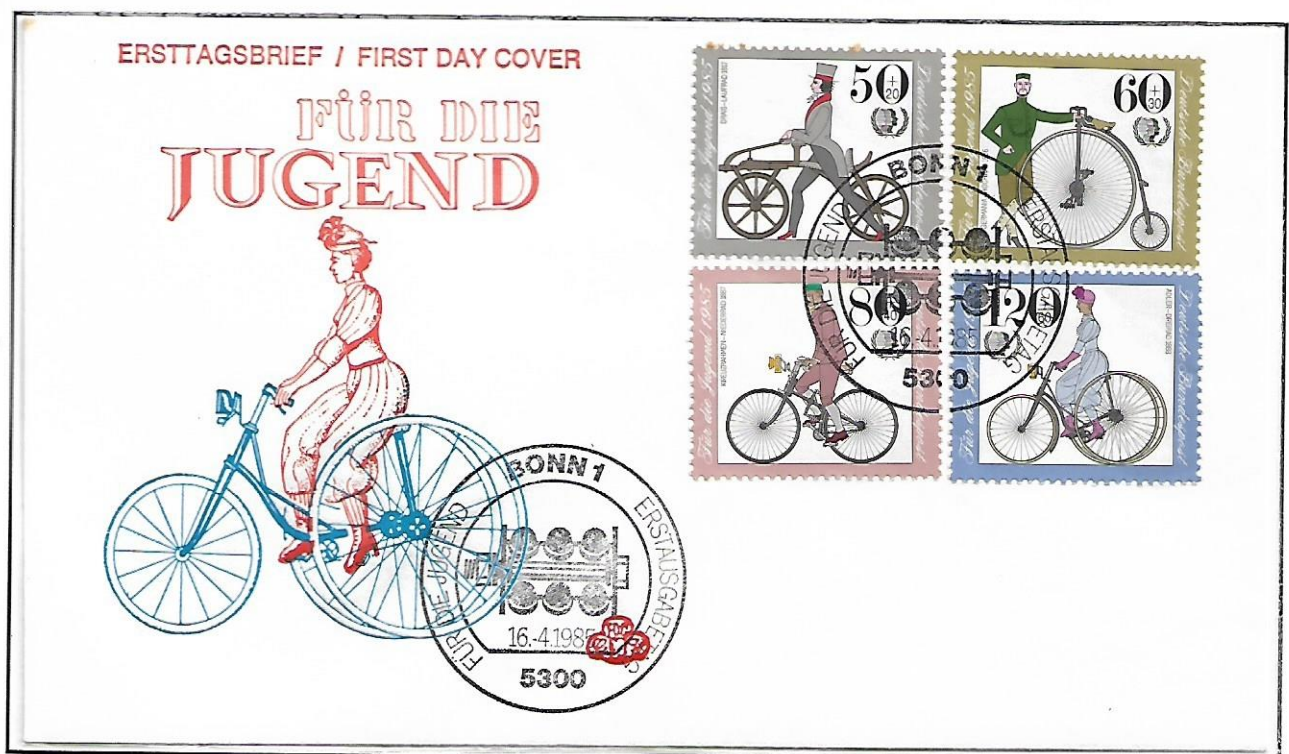
Mr. K. Filet  
C.P. 21481  
04698 SAO PAULO  
BRASIL

**AIR MAIL**





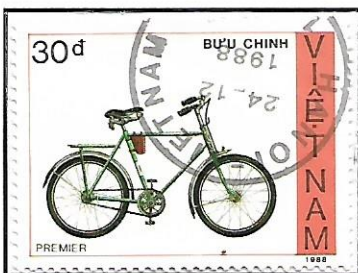
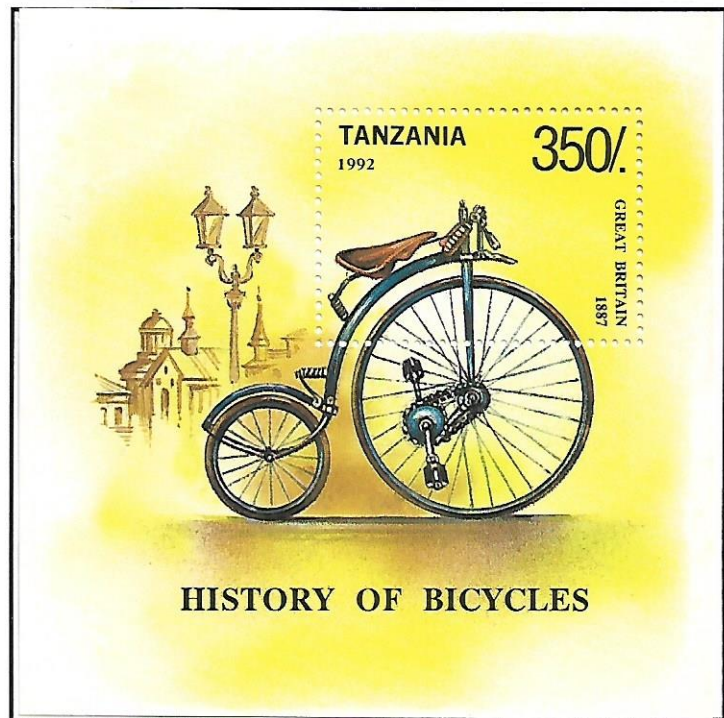
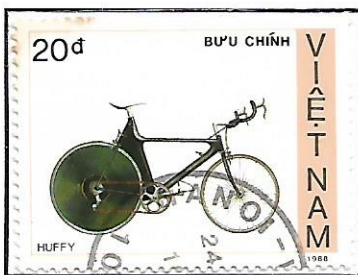
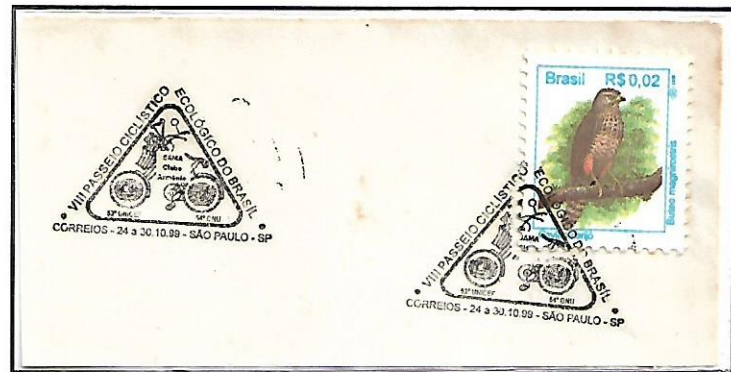
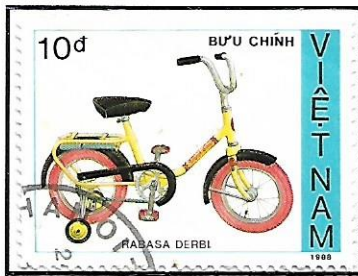
No Antigo Egito foram fabricados artefatos rudimentares compostos por duas rodas ligadas por uma barra. Também na China, um dispositivo muito semelhante, mas com rodas feitas de bambu. Na cultura Asteca, se encontraram vestígios do que poderia ser algo parecido como um veículo com duas rodas e que era impulsionada com um dossel. A primeira notícia que temos sobre uma bicicleta é a partir do ano 1490, na obra Codex Atlanticus de Leonardo da Vinci.

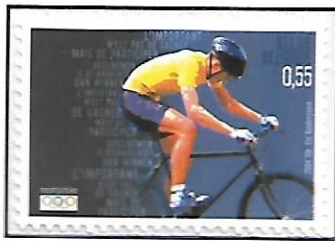




A primeira corrida de ciclismo documentada foi uma corrida de 1.200 metros ocorrida em 31 de Maio de 1868 no Parque de Saint-Cloud, Paris. A corrida foi vencida pelo inglês expatriado Dr. James Moore que correu em uma bicicleta com pneus maciços de borracha. Entre 1890 e 1900 nasceram grandes provas, que ao longo dos anos se tornaram clássicos, alguns ainda existem hoje como o Liege-Bastogne-Liege. Em 1893 foi feito o primeiro Campeonato Mundial, com provas de *sprints* e meio fundo, exclusivamente para os corredores amadores do mundo.

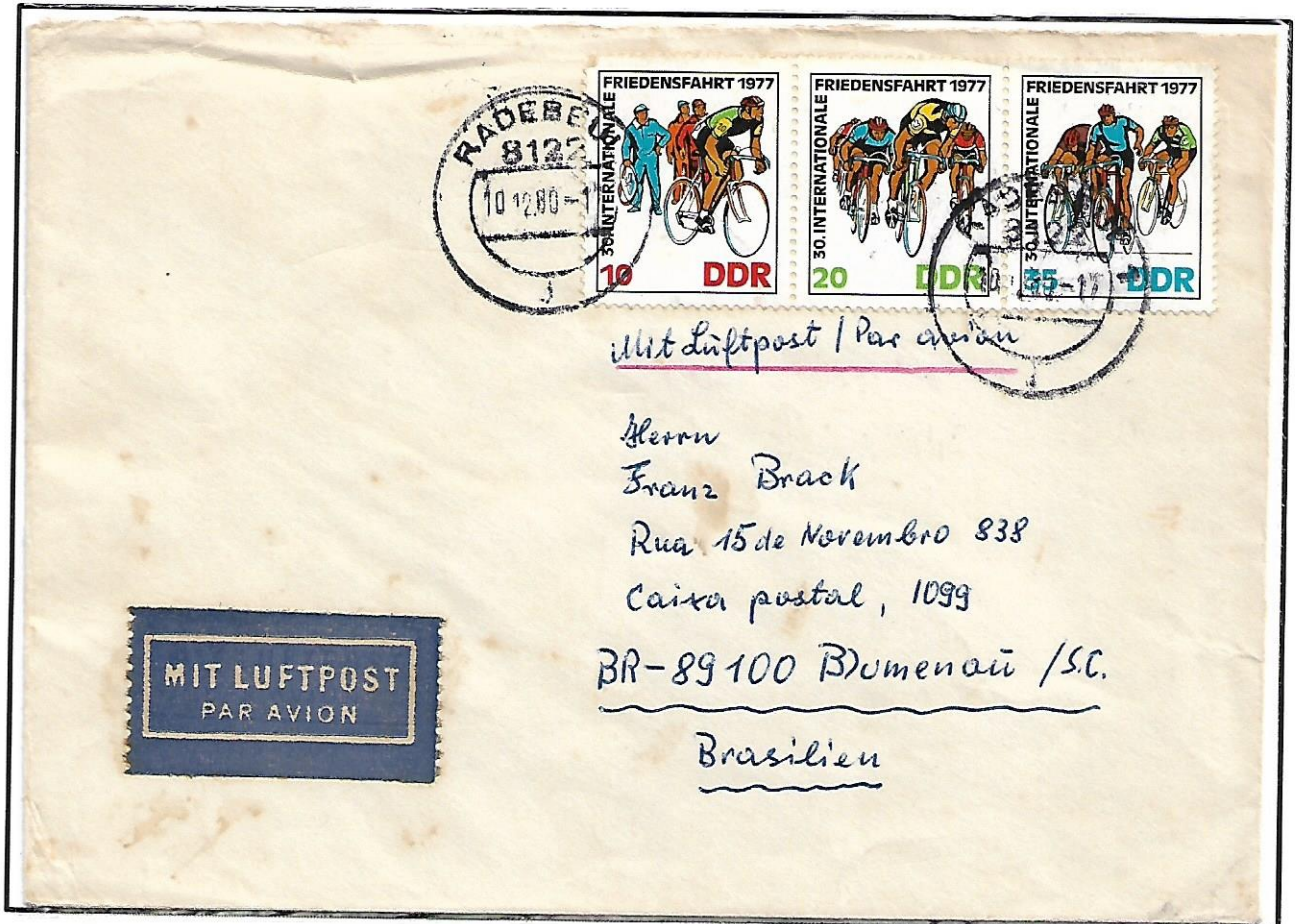
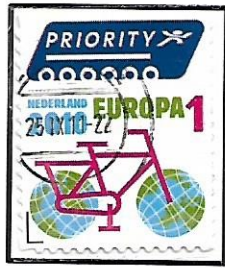






O ciclismo em estrada é um tipo de competição esportiva, derivada do ciclismo, disputada em estradas utilizando de bicicletas próprias para este fim que são conhecidas por *Speed*.





mit Luftpost / Par avion

Herrn  
Franz Brack  
Rua 15 de Novembro 838  
Caixa postal, 1099

BR-89100 Blumenau /SC.

Brasilien

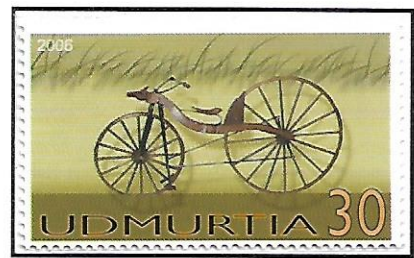
MIT LUFTPOST  
PAR AVION

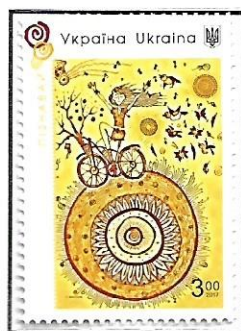


O ciclismo faz parte do programa olímpico desde a primeira edição moderna dos Jogos de Atenas, em 1896, quando os eventos realizados eram apenas de pista.

Até os Jogos de 1984 em Los Angeles teve apenas a participação masculina. As mulheres começaram a participar dos eventos de estrada nas Olimpíadas de Seul, em 1988.







# Bicicletas Antigas

1º Dia de Circulação





O ciclismo utilitário ou transportacional geralmente envolve deslocamentos a curta e média distância (alguns quilômetros). Inclui ida ao trabalho, ida à escola, colégio ou faculdade, transmissão de mensagens, entrega de bens ou serviços. Em cidades, o mensageiro de bicicleta é uma figura familiar, e bicicletas de carga são capazes de competir com o caminhão e com a van, particularmente onde entregas muito pequenas são necessárias e especialmente em áreas congestionadas.

I'm more of an art enthusiast among anything else, and this was created by one of our renowned national artists, Fernando Amorsolo.

I hope you'll like the stamp I sent you, collectors from the Philippines have this.

Regards,  
Martin

Angelus, Oil on Canvas  
by Fernando Amorsolo

**POST CARD**

Jorge Lara

SQS 307-Bloco A-Apt 2ºB

Asa Sul

70354 - DF

Brasília - DF

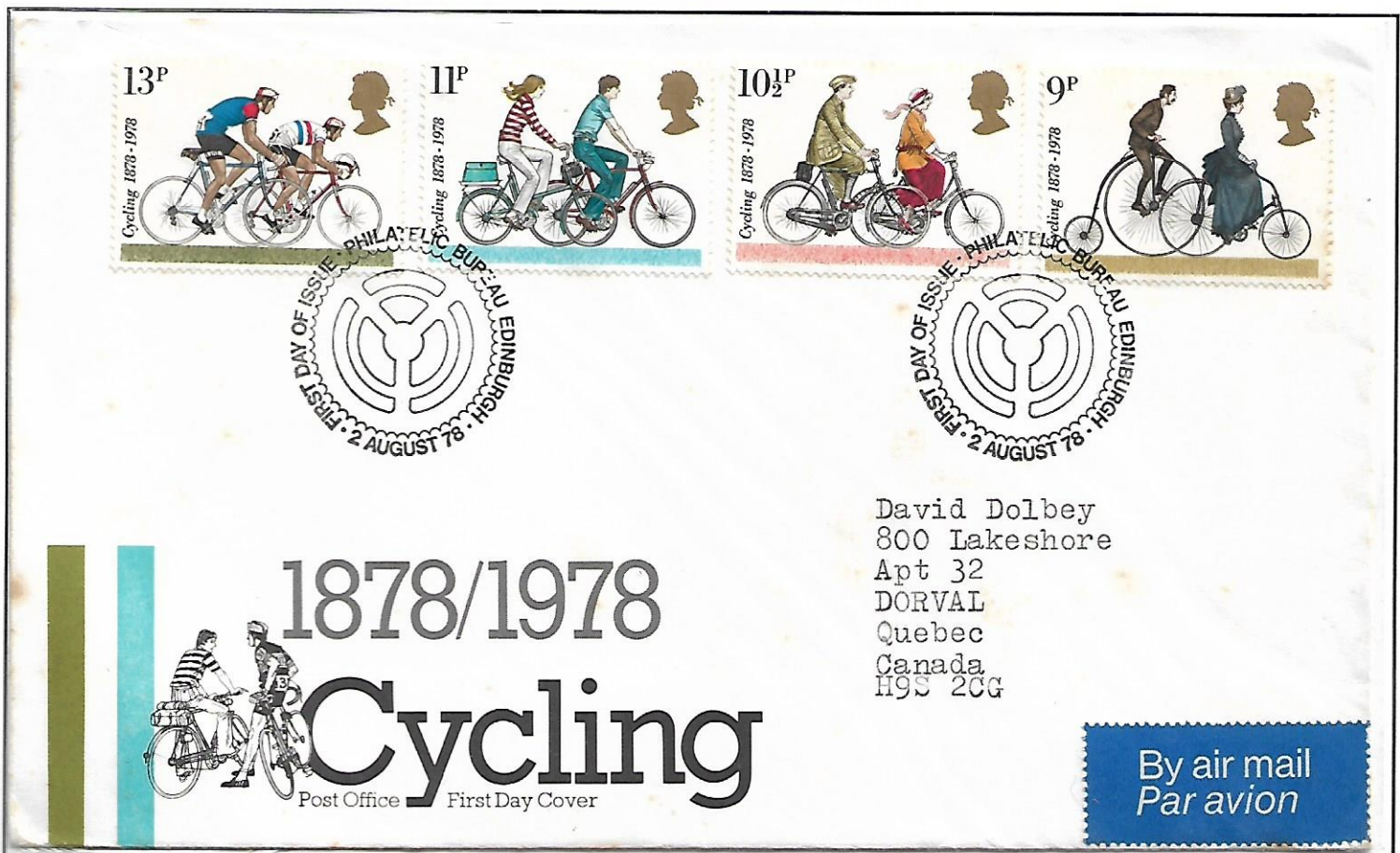
Brasil

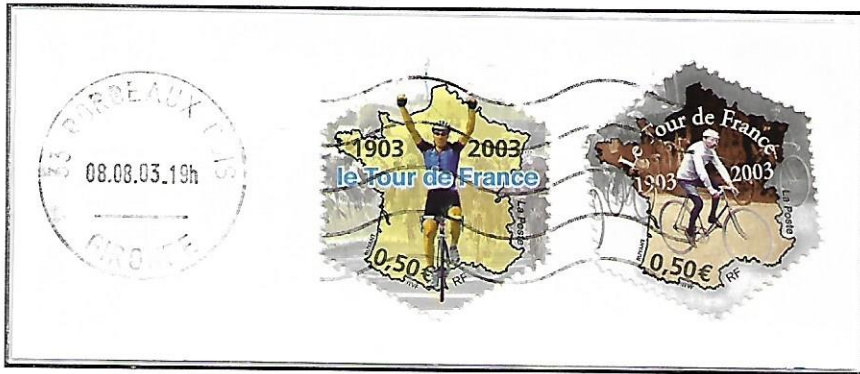
4800224029193

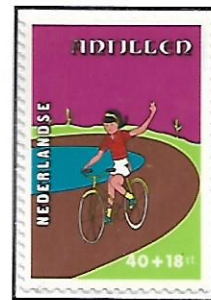
SN: 8-02919

© PHILIPPINE COPYRIGHT 2008  
NATIONAL BOOKSTORE, INC  
MANILA, PHILIPPINES  
175P8-059-17

PH-16523 21 June 2010










Considera-se que o ciclismo utilitário tem vários benefícios sociais, econômicos e ambientais. Políticas públicas que incentivam o ciclismo utilitário têm sido propostas e implementadas por razões que incluem: melhorias na saúde pública, redução de congestionamentos de tráfego e da poluição do ar, melhoria da segurança de tráfego, melhoria da qualidade de vida, melhoria da mobilidade e também da inclusão social, e benefícios para o desenvolvimento infantil.

Nom et adresse de l'expéditeur / *Namen en adres van den afzender*  
 M .....

CARTE POSTALE  
  
 POSTKAART





**J. DE STROOPER**  
 32 · AVENUE CLEMENCEAU  
 BRUXELLES-MIDI  
 TEL: 21.23.67  
**AGENT GENERAL**  
 BRABANT  
 FLANDRE ORIENTALE  
**CYCLES-MOTOS**  
 ACCESSOIRES

PUBLIBEL : 1066

*M* .....  
 .....  
 .....  
 .....

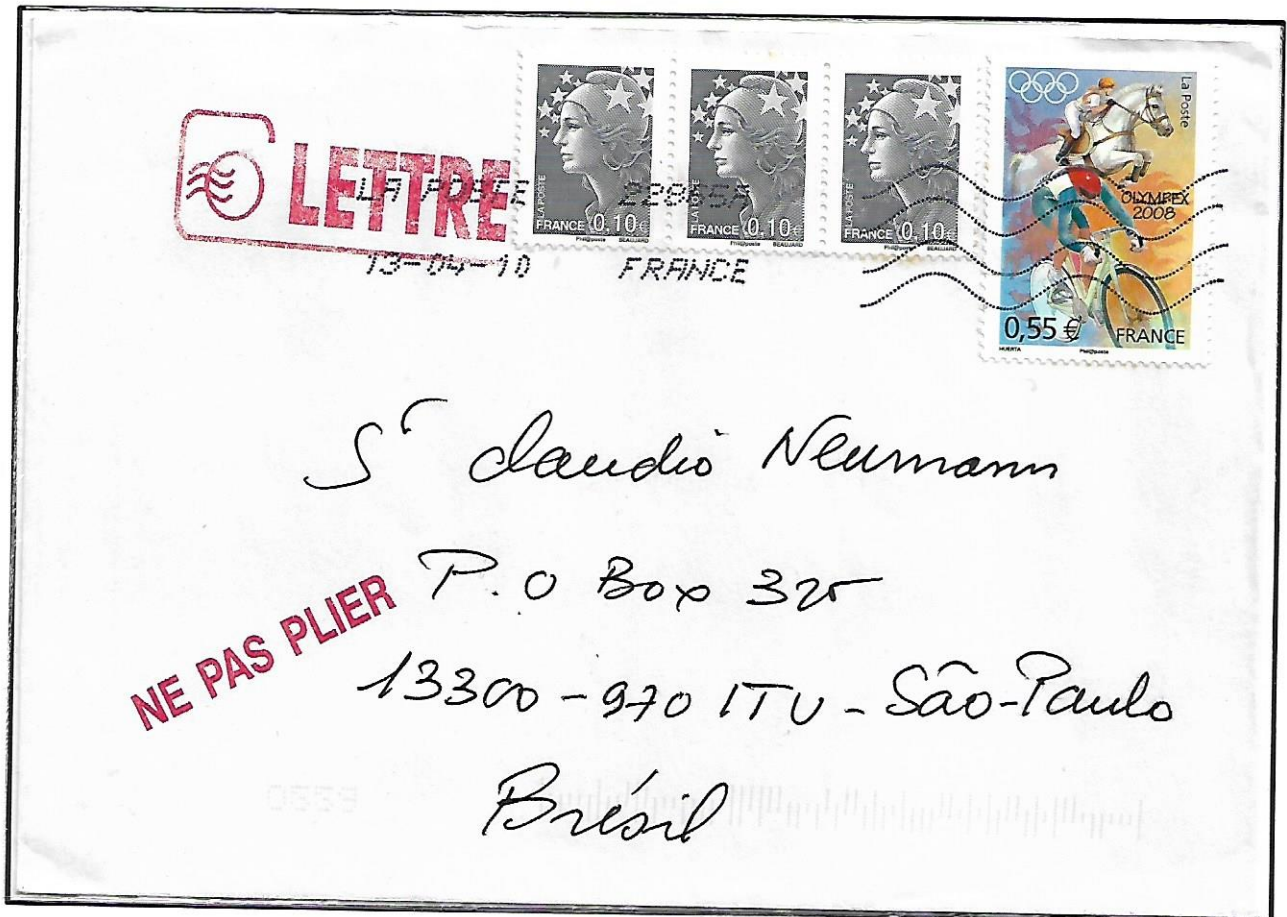
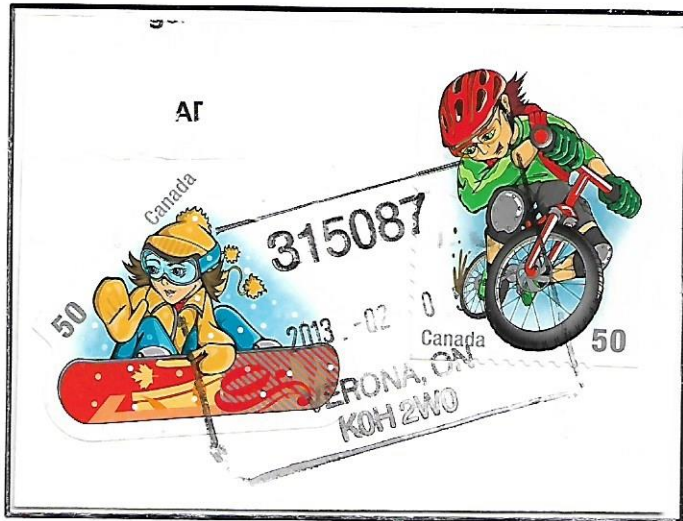


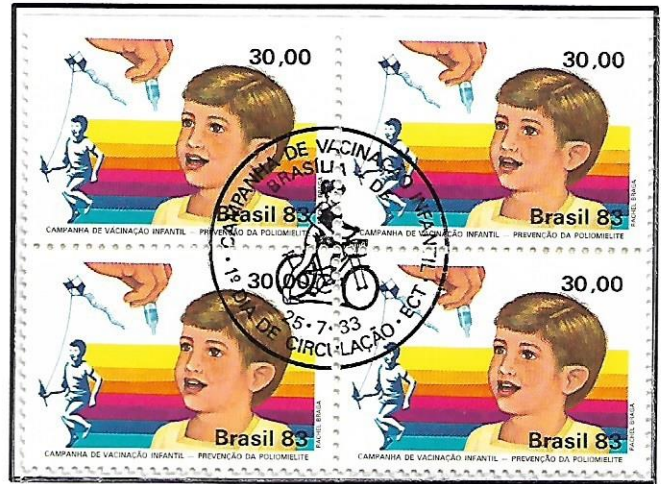
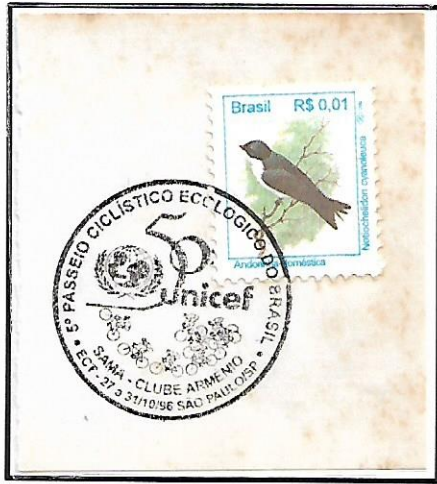


A *Vuelta a España* realizou-se pela primeira vez em 1935 e anualmente desde 1955. O seu formato consiste numa corrida de três semanas com rotas que percorrem a Espanha e que são modificadas todos os anos.

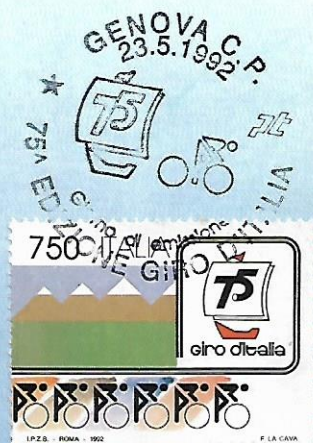
O evento inaugural teve início em abril de 1935, partindo de Madrid e contou com 50 participantes, 18 deles espanhóis, que deveriam percorrer 3.425 km em apenas 14 etapas, uma média superior a 240 km por etapa. A prova sofreu várias críticas argumentando que as grandes distâncias envolvidas em cada etapa seriam inumanas.







La Gazzetta dello Sport



RCS Edizione  
Espresso

giro d'Italia

# Championnats du Monde de Cyclisme



Chambéry 89

Claude BONNEHON

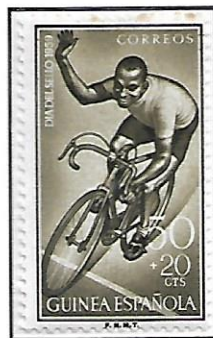
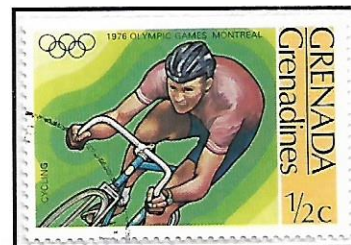


Também conhecido como a *Grande Boucle*, o *Tour de France* foi criado em 1903 por Henri Desgrange, fundador do jornal *L'Auto*, baseado em uma ideia do jornalista Géo Lefèvre (1877-1961). Tem sido disputado anualmente desde 1903, mas foi interrompido durante a Primeira e a Segunda Guerra Mundial.

Cerca de 60 ciclistas participaram do primeiro Tour de France e apenas 21 deles conseguiram chegar ao seu final. A prova teve início às 15:16 do dia 1 de Julho de 1903 em frente ao café *Reveil Matin* em Montgeron.





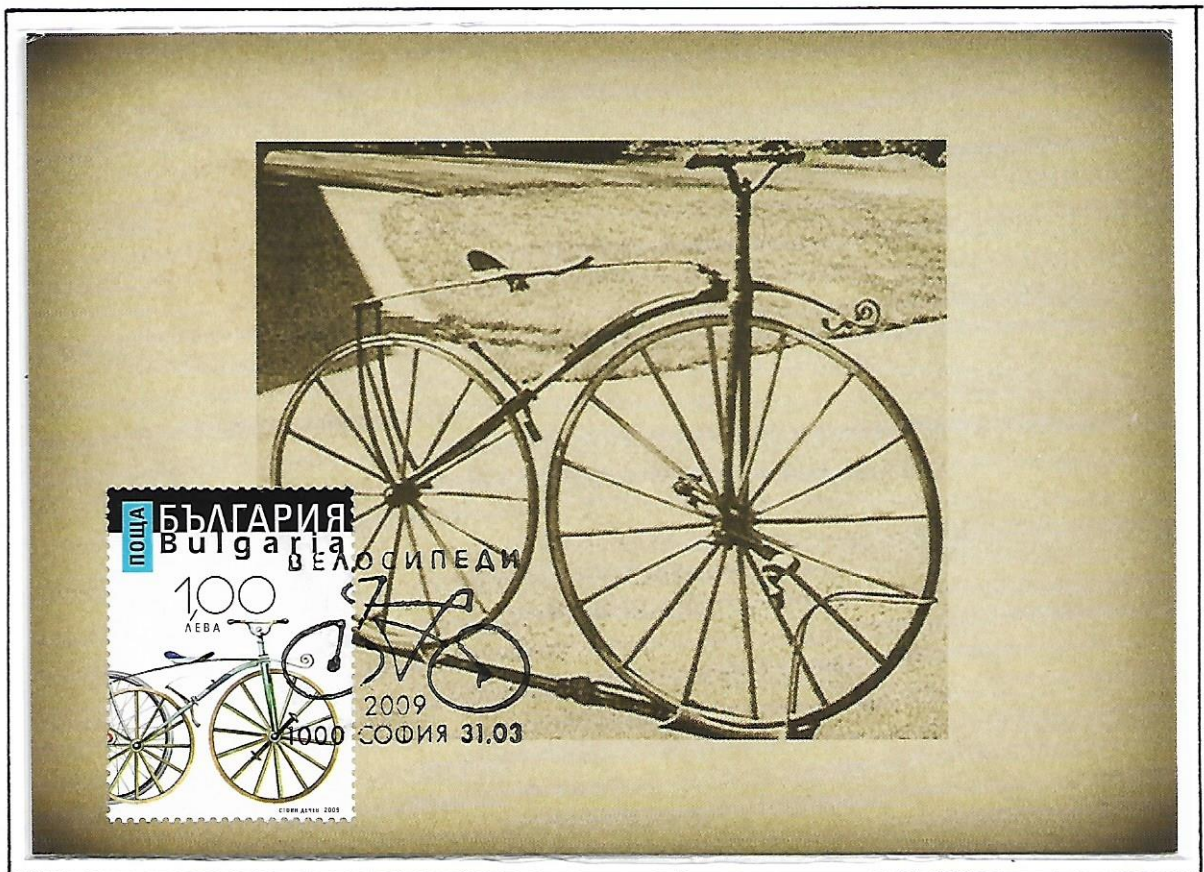
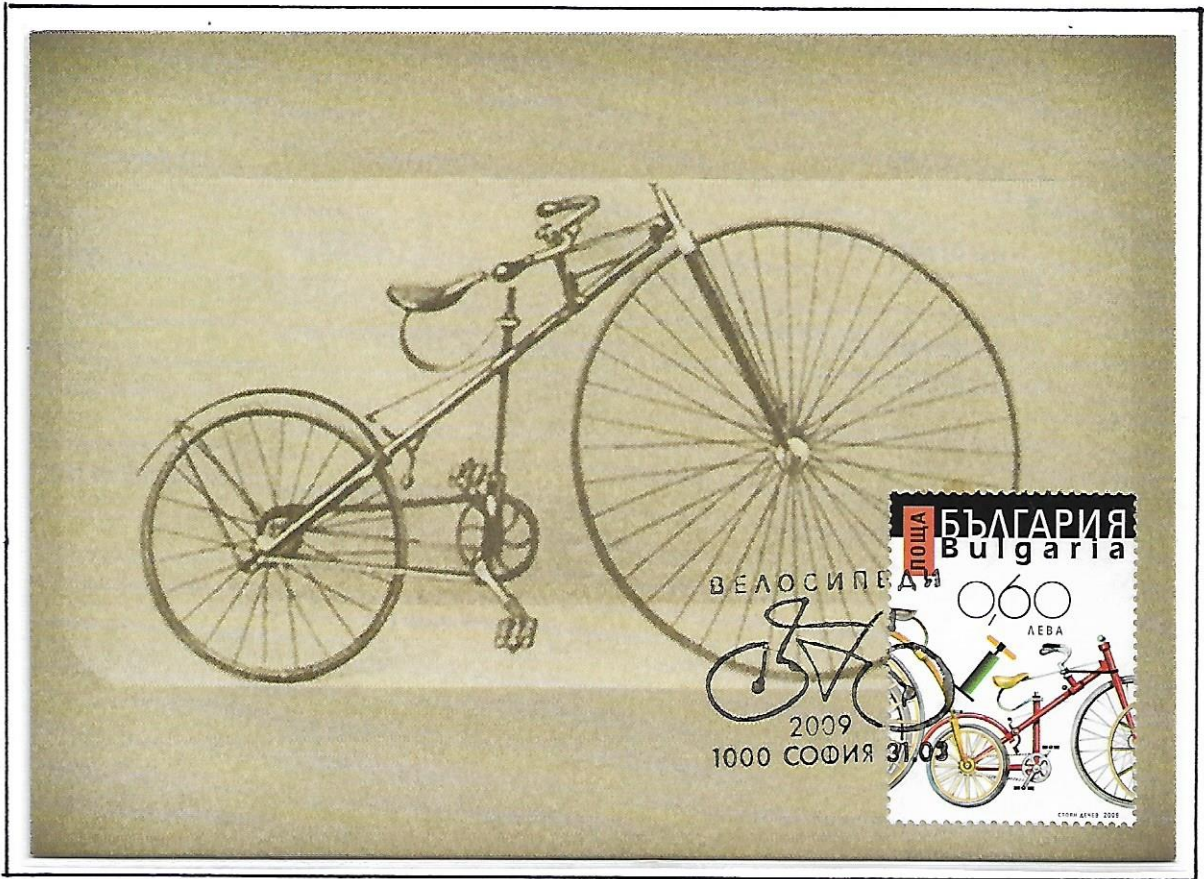


O *Giro d'Italia* foi inspirado no Tour de France. A ideia era para aumentar a circulação do jornal italiano La Gazzetta dello Sport.

A primeira edição do giro remonta a 1909 e o seu início foi na cidade de Milão. Foram percorridos um total de 2.448 km, em oito etapas, terminando na mesma capital lombarda com vitória do ciclista italiano Luigi Ganna.

A partir de 1909 a competição acontece todos os anos, tendo sido interrompida nos anos da Primeira e Segunda Guerra Mundial, no mês de maio, por três semanas, num percurso mudado a cada ano através da península italiana e por vez em países limítrofes.

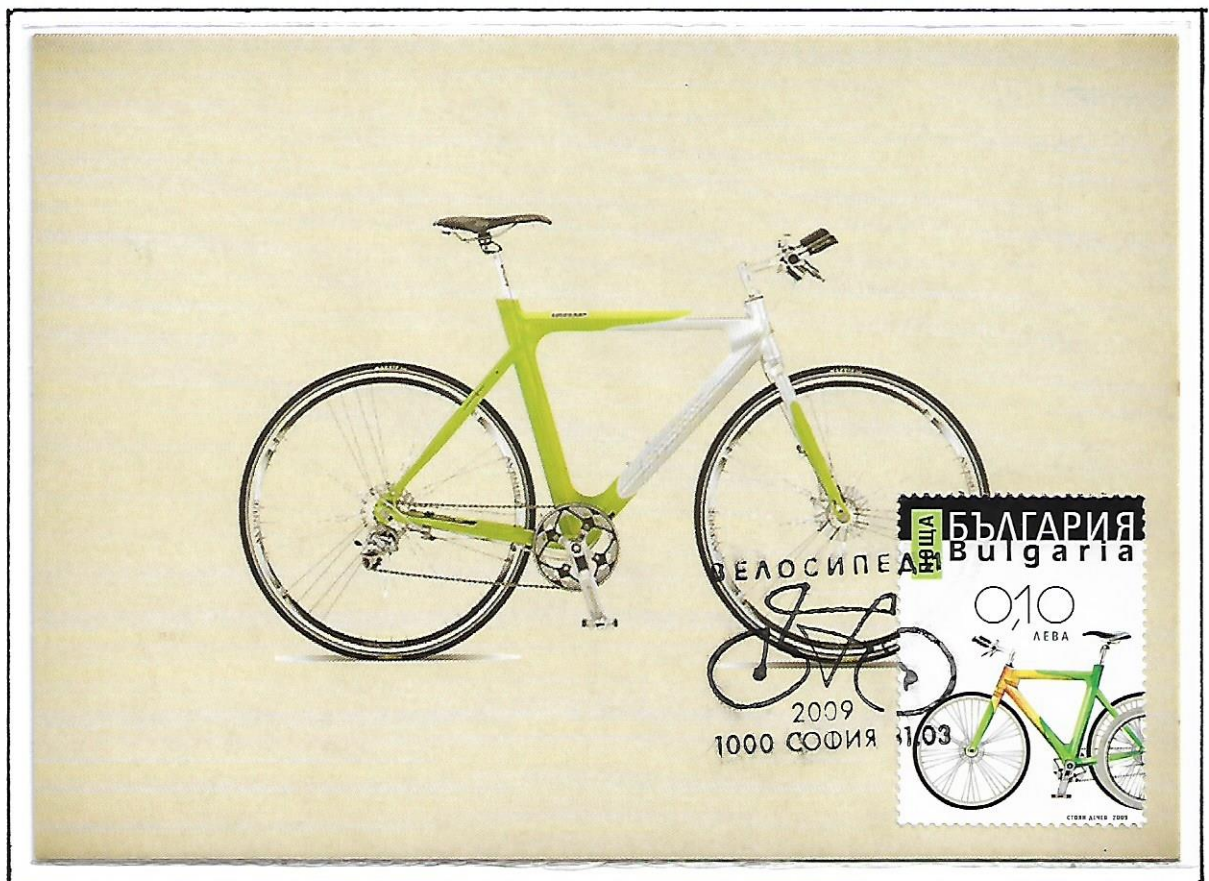


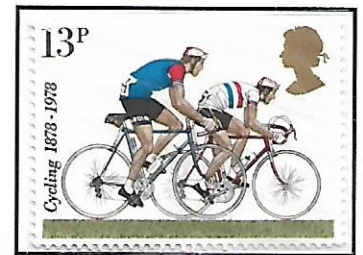




No *Mountain Bike* existem várias categorias que são divididas em mais ou menos radicais, e são elas: *Cross Country*, em todo o tipo de terreno, de preferência no monte, seja a subir, plano ou a descer; o *Free Ride*, com um andamento mais extremo em que se dá preferência a saltos e descidas; o *Down Hill* que é a versão mais extrema e perigosa do MTB que consiste somente em descer, normalmente a velocidades altas, sendo este praticado tanto no monte ou em cidade (o chamado Downhill urbano ou DHU).







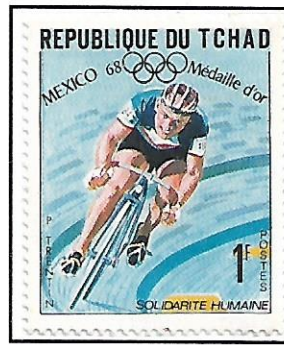
Em termos de saúde, o ciclismo é uma atividade rítmica e cíclica, ideal para desenvolvimento dos sistemas de energia aeróbico e anaeróbico, dependendo do tipo de treinamento aplicado. Desenvolve o sistema cardiovascular dos praticantes, sendo ainda indicado por médicos especialistas como ótimo exercício para queima de gordura corporal e desenvolvimento de resistência de força muscular de pernas, em treinamentos.



לרגל יובל העשור לתערוכה  
תצוגת בולים בלוד ורמלה





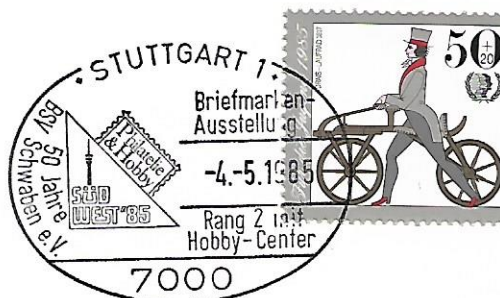


Briefmarkensammeln ist „in“. Wie das Radfahren. Grund genug, die 168jährige Entwicklung des Fahrrades auf den Jugendmarken '85 zu zeigen. Zum „Tag der Jungen Briefmarkentreunde“ hat sich der Sammler-Service der Post etwas ganz Besonderes ausgedacht:

Wir verlosen 50 Original-Postfahrräder in Postgelb und mit moderner 3-Gang-Nabenschaltung. Einfach die richtige Antwort auf unsere Preisfrage ankreuzen und die Teilnahmekarte vollständig ausgefüllt ab an den Sammler-Service.

Und schon gehört? Das Abo beim Sammler-Service der Post ist der Sammelspaß mit System. Infomaterial senden wir allen Teilnehmern gerne zu.

Doch nun viel Glück!







# Diplojoma

Concedido a **JORGE LARA** por sua coleção **A BICICLETA** apresentada na  
Exposição Filatélica de Um Quadro **LORENA 2014**, realizada de 07 a 11 de junho de 2014,  
em Lorena/SP.

Lorena, 07 de junho de 2014.

*José Maurício do Prado*  
José Maurício do Prado

FILACAP

*José Antonio Bittencourt Ferraz*  
José Antonio Bittencourt Ferraz



Clube Filatélico e  
Numismático de  
Lorena

# Exposição Filatélica Nacional de Um Quadro

## BANDEIRANTES - 2014



Certificamos que *Jorge Lara* participou da  
exposição BANDEIRANTES-2014 e que sua  
coleção *A Bicicleta* obteve 57 pontos.

São Paulo, 28 e 29 de novembro de 2014.

Secretário do Júri

Carlos E. Capucio

Presidente do Júri

Klerman W. Lopes

# XII EXPOSIÇÃO FILATÉLICA BRASILEIRA



**BRAPEX - 2015**

18 a 22 de novembro  
Centro Cultural Correios

## CERTIFICADO DE PREMIAÇÃO

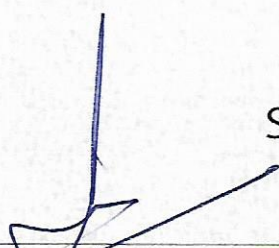
*JORGE LARA*  
teve a sua participação

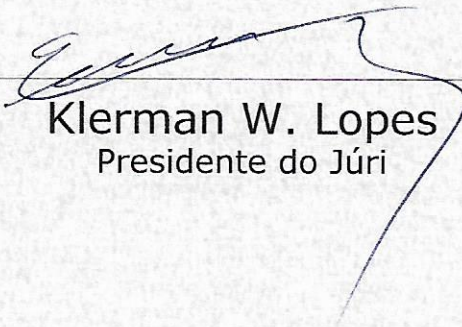
**A BICICLETA**

premiada com

**58 pontos**

São Paulo, 21 de novembro de 2015.

  
Reinaldo E. Macedo  
Presidente da C. O.

  
Klerman W. Lopes  
Presidente do Júri

