

Emissões postais internacionais com imagens semelhantes a selos brasileiros.

Cesar Augusto de Souza Procópio.

As Administrações postais anualmente lançam diversas emissões sobre variados temas, e algumas destas peças filatélicas (selos, cadernetas, blocos, inteiros, entre outros) se assemelham, propositadamente ou não, a peças filatélicas emitidas por outras Administrações postais.

O primeiro selo, com estampa similar a outro selo, foi lançado pelas Ilhas Maurício.

Em 1847, as Ilhas Maurício se tornaram o 4º emissor mundial de selo, para franquia válida em todo território, lançando os selos “Mauritius Post Office”, cuja estampa é similar ao Penny Black (primeiro selo mundial, lançado pela Grã-Bretanha em 1840).



Penny Black (1840) Mauritius Post Office (1847)
Fonte: stampworld.com

Na segunda metade do século XIX e primeira metade do século XX, Alemanha, Bélgica, Espanha, França, Grã-Bretanha, Holanda, Itália e Portugal possuíam territórios ultramarinos (colônias, escritórios e ocupações) e produziram, para uso em seus territórios, selos (ultramarinos) semelhantes aos utilizados internamente ou selos internos com sobrecarga do nome do território.



Espanha (1872) Colônias (1873)
Fonte: stampworld.com

Várias séries ultramarinas foram emitidas, iniciando pela série Britânia (1849-1882).

Os totais de selos (incluindo os sobretaxados) de algumas séries ultramarinas, destinado ao uso em territórios coloniais, foram:

Séries ultramarinas britânicas:



Britânia (1849-1882) Rainha Victoria (1851-1895) Rei Edward VII (1903-1912)
Fonte: stampworld.com

- Britânia (1849-1882), com 41 selos para 3 territórios.
- Rainha Victoria (1851-1895), com 61 selos para 8 territórios.
- Rei Edward VII (1903-1912), com 355 selos para 16 territórios.

Séries ultramarinas portuguesas:



Coroa (1870-1885) Rei Luiz (1866-1915)
Fonte: stampworld.com

- Coroa (1870-1885), com 311 selos para 7 territórios
- Rei Luiz (1866-1915), com 306 selos para 12 territórios.

Séries ultramarinas espanholas:



Coroa-selo para jornais (1872-1922) Rei Afonso XIII (1898-1910)
Fonte: stampworld.com

- Coroa-selo para jornais (1872-1922), com 7 selos para 3 territórios.
- Rei Afonso XIII (1898-1910), com 302 selos para 8 territórios.

Séries ultramarinas francesas:



Porte colonial
(1881-1892)



Navegação e comércio
(1892-1907)



General Louis Faidherbe (1906-1907)



Palmeira (1906-1907)

Fonte: stampworld.com/

- Porte colonial (1881-1892), com 336 selos para 19 territórios.
- Navegação e comércio (1892-1907), com 855 selos para 37 territórios.
- General Louis Faidherbe (1906-1907), com 32 selos para 3 territórios.
- Palmeira (1906-1907), com 45 selos para 6 territórios.

Séries ultramarinas alemãs:



Germânia (1900-1921)



Navio Hohenzollern
(1900-1916)

Fonte: stampworld.com/

- Alemanha (1900-1921), com 109 selos para 4 territórios.
- Navio Hohenzollern (1900-1916), com 198 selos para 10 territórios.

Séries ultramarinas italianas:



Fonte: stampworld.com/

A Itália emitiu milhares de selos, distribuídos em várias séries ultramarinas, para utilização em seus 45 territórios entre 1900 e 1940.

Porém, a maioria dos selos ultramarinos foi emitida na primeira metade do século XX, principalmente devido às ocupações e perdas territoriais, e independências de ex-colônias geradas principalmente pelos acontecimentos das duas guerras mundiais.



Fonte: stampworld.com/

A primeira Série colonial comemorativa foi emitida por Portugal em 1894, homenageando o Infante Dom Henrique de Avis (O navegador), foram emitidos 26 selos para uso em Portugal e na sua colônia de Açores.

E a primeira grande Série colonial comemorativa também foi emitida por Portugal, esta série homenageou os 400 anos da descoberta da rota marítima para Índia por Vasco da Gama, foram emitidos 336 selos (incluindo sobretaxados) para 17 territórios, entre 1898 e 1913.

Portugal emitiu outras Séries coloniais comemorativas, até a França lançar sua primeira grande série colonial comemorativa, homenageando a Exposição colonial de Paris, em 1931, emitindo 103 selos para 26 territórios.

Em seguida, em 1935, a Grã-Bretanha lançou sua primeira grande série colonial comemorativa, homenageando o jubileu de prata do reinado de George V, emitindo 249 selos para 62 territórios.

Várias outras Séries coloniais comemorativas foram emitidas até o ano de 2003.



A Organização das Nações Unidas (ONU) incentivou o desenvolvimento destas séries, que evoluíram para tornarem-se Séries comemorativas mundiais, também chamadas Séries Ônibus.

A primeira Série comemorativa mundial surgiu em 1952, em comemoração ao quarto aniversário da Declaração universal dos direitos humanos.

A partir daí, a ONU, através de suas Agências (FAO, OIT, OMS, OMT, UIT, UNESCO, UNICEF, UPU, entre outras) incentiva seus Estados membros (Nações e Territórios coloniais) a emitirem selos de divulgação de campanhas, como: ano de proteção aos Refugiados (1960), campanha de erradicação da malária (1962), Campanha mundial contra a fome (1963), centenário da União Internacional de Telecomunicações-UIT (1965), 20 Anos da UNESCO (1966), Ano internacional dos direitos humanos (1968), ano internacional da mulher (1975), ano internacional da criança (1979).



Estas emissões tornaram-se Séries comemorativas mundiais (Séries Ônibus), algumas, contendo centenas de selos com diferentes estampas, porque não há a obrigatoriedade de todas as Administrações postais emitirem seus selos com o mesmo desenho.

Mas, convencer tantos Estados membros (Administradores nacionais postais) a participarem de Séries comemorativas mundiais não é tarefa fácil, principalmente, quando o tema da campanha não seja um assunto de extrema relevância interna e mundial.

Devido a isto, e inspirado nas Séries: Coloniais comemorativas e Comemorativas mundiais, alguns Órgãos como o CEPT (Conferência Europeia das Administrações de Correios e Telecomunicações), e a UPAEP (União Postal das Américas, Espanha e Portugal) inspiraram seus membros a emitirem séries com “menos” selos e relacionados aos assuntos de relevâncias regionais, e originando as Séries comemorativas Continentais: Europa (CEPT) e América (UPAEP).

As Séries comemorativas Continentais Europa (CEPT) são emitidas anualmente desde 1956, com o número crescente de selos e territórios, porque foram emitidos 13 selos em 6 territórios em 1956 e emitiram-se 108 selos e blocos em 60 territórios em 2024, sendo que, em alguns anos, todas as Administrações postais emitem selos com um desenho escolhido por concurso (Common Design), enquanto em outros anos, é escolhido um tema, e as Administrações postais possuem total liberdade de emissão, inclusive lançando selos, cadernetas, blocos, inteiros, entre outros.



Inspirado na Série Europa da CEPT, a UPAEP criou as Séries comemorativas Continentais América em 1989, onde as Administrações postais associadas à UPAEP emitem anualmente peças filatélicas (selos, blocos, entre outros) relacionadas a um tema. Mas, sem a obrigatoriedade das estampas possuírem um desenho padrão (Common Design).



Os temas das emissões filatélicas das ONU, UPU, CEPT e UPAEP são universais, ou seja, compartilhado por muitos países e territórios.

Mas, em todas as emissões universais são propostas e coordenadas pela ONU e suas agências.

Há casos que vários países, de todas as regiões do mundo, decidem por conta própria e de forma descoordenada, emitirem peças filatélicas, com estampas distintas, sobre um assunto ou acontecimento de grande importância e abrangência global, este tipo de emissão é chamado Giro de Selos.

Mesmo as peças filatélicas serem elaboradas descoordenadamente, em raros casos, há coincidência de estampas de selos de países distintos.

Os Giros de selos homenageiam principalmente eventos esportivos (Copas do mundo de futebol e Olimpíadas), eventos específicos, como: Bicentenário da Revolução Francesa (1989), A Passagem do Cometa Halley (1986), sesquicentenário do Penny Black em 1990, Comemoração do Novo Milênio (2001), ou ainda prestam homenagens póstumas Papas Católicos e Governantes de importância e carisma global.

Porém, há casos que um assunto somente está relacionado a dois ou poucos países. Neste caso, as Administrações postais destes países (normalmente somente dois) se reúnem e combinam emissões simultâneas de séries comemorativas nacionais, que são conhecidas por Emissões conjuntas.

O inciso 5º do artigo 6º da Portaria do Ministério das Comunicações MCOM Nº 7204/2022, define uma Emissão conjunta como:

“V - emissão conjunta: emissão com temática comum e com mesmo motivo, geralmente com a mesma arte, proveniente de acordo entre dois ou mais países;”.

Portanto, as peças filatélicas (selos, blocos, entre outros) das emissões conjuntas podem, ou não, apresentar o mesmo desenho (Common Design) e a mesma arte, embora atualmente as Administrações postais tendam a adotar estampas similares em suas emissões conjuntas, inclusive visando cativar Colecionadores de outros países.

A primeira emissão conjunta ocorreu em 1933, quando Curaçao, Índias holandesas, Países Baixos e Suriname homenagearam o Rei Willem I, com a emissão de 7 selos.

Mas, as emissões conjuntas se tornaram mais frequentes no século XXI.

Vários outros países, inclusive o Brasil, também lançaram selos, através de emissões conjuntas com outros países.



Após comentar sobre as emissões postais semelhantes (Séries: Ultramarinas, Coloniais comemorativas, Comemorativas mundiais, Comemorativas continentais e Emissões conjuntas), comentarei sobre o tema deste artigo.

Ano passado, comprei as coleções brasileiras anuais, de 2015 a 2022, dos Correios, e surpreendentemente, elas possuem alguns selos estrangeiros de emissões conjuntas com o Brasil, cujas imagens são semelhantes às estampas de selos brasileiros.

Embora eu coleciono somente selos brasileiros, eu gostei da surpresa, decidi coloca estes selos estrangeiros em minha coleção, e também obter mais informações sobre estes curiosos selos internacionais.

Realizei várias pesquisas e descobri que a quantidade de selos estrangeiros, correlatos aos selos brasileiros, era bem maior que eu imaginava.

Por este motivo, resolvi restringi-los e incluir em minha coleção somente os selos estrangeiros com imagens bastante similares a algum selo brasileiro. Eu enfatizo a palavra “bastante similar”, porque, nenhum selo internacional não tem e nunca terá imagem (exatamente) igual à imagem de um selo brasileiro, devido aos selos internacionais divergirem no mínimo em relação ao nome do País e seu facial.

Porém, é difícil estipular o parâmetro de “bastante similar”, porque dois selos que podem ser “diferentes” em minha interpretação, enquanto, eles podem ser considerados “semelhantes” para outros colecionadores, e vice versa.



Por exemplo, eu acho os três selos acima diferentes. Mas, outros podem considera-los semelhantes!

Por isto, a filatelia é um passatempo incrível!

Ela permite elaboração livre e criativa de coleções.

Caso fornecermos 100 selos iguais, de temas e países diversos, para 100 colecionadores montarem uma coleção com 60 selos, serão elaboradas 100 coleções diferentes!!!!

Mas, voltando ao critério de similaridades...

Antes de elaborar uma relação dos selos estrangeiros que servirão para minha coleção, eu tive que diferenciar um selo semelhante de um selo diferente, para isto, eu estabeleci os seguintes critérios para similaridade entre selos:

- Atemporalidade, ou seja, o selo estrangeiro não precisa ser emitido no mesmo período do selo brasileiro, assim, o selo estrangeiro poderá ser emitido até anos antes ou anos depois do selo brasileiro. Um exemplo são os selos dos 50 anos da chegada do Homem na lua (Brasil-2019) e 25 anos da chegada do Homem na lua (Serra Leoa-1994), que possuem imagens semelhantes.
- Imagem principal do selo estrangeiro deverá ser muito semelhante ao selo brasileiro, mesmo que: não possua as mesmas dimensões e cores, e não estejam nas mesmas posições e enquadramentos, ou seja, podem estar deslocada, inclinada, tombada ou distorcida para enquadrar no selo.
- Não haver elementos ou imagens diferentes em primeiro plano no selo estrangeiro.
- A imagem de fundo no selo estrangeiro deverá ser bem similar ao selo brasileiro e não se destacar visualmente.
- Os textos presentes no selo estrangeiro podem apresentar fontes, textos e diagramações distintas do selo brasileiro.
- As cores dos selos estrangeiros podem ser distintas do selo brasileiro.
- O selo estrangeiro pode possuir formato e dimensões distintas. Exemplo, o selo brasileiro pode ser quadrado e o selo estrangeiro pode ser retangular.
- O bloco estrangeiro deve possuir estampa muito semelhante ao do bloco brasileiro.
- Ao menos um dos selos de um bloco estrangeiro deve ser semelhante a um selo brasileiro, Mesmo que não existam correlações de imagens entre seus demais selos com outro selo brasileiro. Neste caso, É considerada a correlação entre o selo brasileiro e o bloco estrangeiro, devido a este seu selo.
- Os setenants estrangeiros devem possuir ao menos um dos selos com imagem semelhante ao do selo brasileiro. A série Campeões do mundo de futebol no século XX (RHM C2449/50) ilustra esta condição, porque o selo redondo brasileiro (RHM C2449) é muito semelhante aos selos estrangeiros, enquanto o selo quadrado brasileiro (RHM C2450) é bem diferente dos selos estrangeiros.
- Semelhanças nas imagens de vinhetas, tabs, interpanôs e/ou margens de selos estrangeiros com selos brasileiros não são consideradas.
- Semelhanças nas imagens das bordas de um bloco estrangeiro com um selo ou bloco brasileiro não são consideradas.
- Semelhanças nas imagens de vinhetas, interpanôs e/ou margens de selos brasileiros com selos estrangeiros não são consideradas.
- Semelhança nas imagens das bordas de um bloco brasileiro com um selo ou bloco estrangeiro não são consideradas.
- Imagens semelhantes de inteiro postal estrangeiro com um selo ou bloco brasileiro não são consideradas.
- Imagens semelhantes de selo de inteiro postal estrangeiro com um selo ou bloco brasileiro não são consideradas.
- Semelhanças nas imagens de vinhetas de selos personalizados brasileiros com selos estrangeiros não são consideradas.
- Semelhanças nas imagens de selos brasileiros com estampas personalizadas ou modificadas com selos estrangeiros não são consideradas.
- Selos ou blocos estrangeiros exibindo ou homenageando selos brasileiros (temáticas Selo sobre Selo) não são considerados semelhantes.
- Selos ou blocos brasileiros exibindo ou homenageando selos estrangeiros (temáticas Selo sobre Selo) não são considerados semelhantes.

Definidos os parâmetros, pesquisei emissões mundiais de selos, analisando visualmente muitos selos estrangeiros, para elaborar minha listagem (pessoal) dos selos de Emissões postais internacionais que possuem imagens semelhantes às imagens de selos brasileiros. Esta listagem, abaixo, apresenta o nome da Administração postal emissora e entre parênteses os faciais dos selos ou blocos, relacionados a cada emissão postal brasileira.

Relação de Emissões postais estrangeiras que possuem imagens semelhantes às imagens de selos brasileiros:

Ano 1957 - Centenário da morte de Auguste Comte (RHM C0395):



Brasil (1957)
Fonte: stampworld.com/
- França (35 F).

Ano 1960 - Ano mundial do Refugiado (RHM A092):



Brasil (1960)

Indonésia (1960)

Jordânia (1960)

Libéria (1960)

Fonte: stampworld.com/

- Indonésia (20sen; Rp 1.25);

- Jordânia (15 fils; 35 fils);

- Libéria (25c-azul; 25c-verde; 50c);

- Nações Unidas-Ano 1959 (4c; 8c).

Ano 1962 - Campanha internacional para erradicação da malária (RHM A104):



Brasil (1962)

Haiti (1962)

Palestina (1962)

Fonte: stampworld.com/

- Alto-Volta (25F + 5F);

- Arábia Saudita (3p; 6p; 8p; 3p-1382-1962; 6p-1382-1962; 8p-1382-1962; 3p-Aéreo; 6p-Aéreo; 8p-Aéreo; 17p);

- Bolívia (2000 B);

- Camarões (25F + 5F);

- Camboja (2 R; 4 R; 6 R);

- Ceilão (25 C);

- Comores (25F + 5F);

- Costa do Marfim (25F + 5F);

- Dahomey (25F + 5F);

- Gabão (25F + 5F);

- Níger (25F + 5F);

- Palestina [UAR] (35M);

- Panamá-Anos 1961/2 (10c; 20c; 5c + 5c; 10c + 10c; 15c + 15c);

- Papua-Nova Guiné (5D; 1S; 2S);

- Reino do Iêmen (6 B; 10 B);

- República Árabe do Iêmen-Anos 1962/3 (6 B; 10 B; 6 B[1963]);

- Haiti (10c; 20c; 1,00 G; 10c + 25c; 20c + 25c; 1,00 G + 25c; 2,00 G);

- Iêmen (6B; 10B);

- Indonésia (40Sen; Rp 1,50; Rp 3,00; Rp 6,00);

- Kuwait (25 fils);

- Laos (10 K; 23 K);

- Madagascar (25F + 5F);

- Malásia (25c; 30c; 50c);

- Maldivas (2 L; 3 L; 5 L; 10 L);

- Mali (25F + 5F);

- Mauritânia (25F + 5F);- Iêmen (6B; 10B);

- República Centro-africana (25F + 5F);

- Senegal (25F + 5F);

- Síria (12,5 P; 50 P);

- Somália francesa (25F + 5F);

- Tchade (25F + 5F);

- UAR (35M).

Ano 1963 - Centenário da Cruz Vermelha Internacional (RHM C0493):



Brasil (1963)

Mongólia (1963)

Vietnã (1963)

Tailândia (1963)

Fonte: stampworld.com/

- Austrália (6d);

- Áustria (S 3);

- Chile (3c);

- Colômbia (5c);

- Eire (4p; 1/3 Sh);

- Filipinas (5s; 6s; 20s);

- Grécia (Dp 2);

- Guatemala-Ano 1964 (7c; 9c; 13c; 21c; 35c; Q 1);

- Indonésia (Rp 1; Rp 3);

- Iugoslávia (5 Din-rosa; 5 Din-bege);

- Mongólia (1.30 T);

- Papua-Nova Guiné (5d);

- Paquistão (40 P);

- Polônia (2,50 Zt);

- Serra Leoa (6d; 1'3 Sh);

- Tailândia (2 X [50S + 10S]);

- Togo (25F; 30F);

- Uruguai-Ano 1964 (20c; 40c);

- Vietnã do Norte (20 Xu).

Ano 1965 - Centenário da União Internacional de Telecomunicações-UIT (RHM C0528):



Fonte: stampworld.com/

- Afeganistão (5 AFS);
- África do Sul (12 1/2c);
- Albânia (2.5 L; 12.5 L);
- Arábia Saudita (3p; 4p; 8p; 10p);
- Birmânia (20P; 50P);
- Camboja (3 R; 4 R; 10 R);
- Ceilão (2 C; 30 C);
- Chile (40c);
- Chipre (15M; 60M; 75M);
- Coreia do Sul (4.00 W; 4.00 W);
- Costa do Marfim (85 F);
- Espanha (1 Pta);
- Gana (1d; 6d; 1'3 Sh; 5 Sh; 6'3 Sh + 6d);
- Grécia (DP 2.50);
- Guatemala-Anos 1968/74 (7c; 15c; 21c; 35c; 75c; Q 3;; 15c-sobrecarga 30c -> Q0,50; Q3 -> Q0,50);
- Haiti (10c; 25c; 50c-azul; 50c-verde; 1,00 G; 1,50 G; 2,00 G; 5,85 G);
- Iêmen do Norte (6 B);
- Índia (0,15 R);
- Irã (14 R);
- Iraque (10 fils; 20 fils; 40 fils; 40 fils);
- Jordânia (20 fils; 45 fils; 100 fils);
- Kuwait (8 F; 20 F; 45 F);
- Líbano-Ano 1966 (15p; 2,5p; 17,5p; 25p; 40p);
- Libéria (25c; 1\$10; 25c; 35c; 50c);
- Líbia (10 M; 20 M; 50 M);
- Luxemburgo (3F);
- Madagascar (50F);
- Nova Zelândia (9d);
- Palestina [UAR] (5M; 10M; 35M);
- Quênia-Uganda-Tanzânia (30c; 50c; Sh 1.30; Sh 2.50);
- República de Guiné (25F; 50F; 100F; 200F);
- República Dominicana-Ano 1966 (28c; 45c);
- Síria (12 1/2 P; 27 1/2 P; 60 P);
- Sudão (15 M; 55 M; 3 Pt);
- Tailândia (1 B);
- Taiwan (0.80\$);
- Turquia (50 K; 130 K);
- UAR (5M; 10M; 35M).

Ano 1965 - In memoriam a Sir Winston Leonard Spencer Churchill (RHM C0532):



Fonte: stampworld.com/

- Nicarágua-Ano 1966 (20cents; 2,00 Cs; 4,35 Cs).

Ano 1966 - Cinquentenário da morte do poeta nicaraguense Rubén Dário (RHM C0554):



Fonte: stampworld.com/

- Paraguai (0,50 G; 0,70 G; 1,50 G; 3 G; 4 G; 5 G).

Ano 1966 - 20 anos da UNESCO (RHM C0557):



Fonte: stampworld.com/

- Afeganistão-Ano 1967 (2 AFS; 6 AFS; 12 AFS);
- Albânia (5q);
- Arábia Saudita (1p; 2p; 3p; 4p; 10p);
- Burundi (10,50F; 28F; 98F);
- Camboja (3 R; 7 R);
- Ceilão (3 C; 50 C);
- Gana (5p; 15p; 24p; 30p; 60p; 134p);
- Grécia (Dp 3);
- Irã (14 R);
- Iraque (5 fils; 15 fils);
- Kuwait (20 fils; 45 fils);
- Laos (20 K; 30 K; 40 K; 60 K; 150 K);
- Líbia-Ano 1967 (15 M; 25 M);
- Paquistão (15 P);
- Quênia-Uganda-Tanzânia (30c; 50c; Sh 1'30; Sh 2'50);
- República de Guiné (25 F);
- República Centro-africana (30F).

Ano 1968 - Ano internacional dos direitos humanos (RHM C0592):



Brasil (1968) Bulgária (1968) Ceilão (1968) Jordânia (1968)

Fonte: stampworld.com/

- Afeganistão (1 AFS; 2 AFS; 6 AFS; 10 AFS);
- Alemanha Ocidental (30 pf);
- Áustria (1,50 S);
- Bulgária (20c);
- Camarões (15F; 30F);
- Ceilão (2 C; 20 C; 40 C; 2,00 R);
- Chile (E 4,00);
- Eire (5p; 7p);
- Hungria (1 ft);
- Indonésia (Rp 12; Rp 5);
- Irã (14R);
- Jordânia (20 fils; 60 fils);
- Libéria (3c; 80c; 80c-Bloco);
- Líbia (15 M; 60 M);
- Madagascar (50F);
- Mauritânia (30F; 50F);
- Mongólia (30 M);
- Nações Unidas [New York] (13c; 6c);
- Nova Zelândia (10c);
- Paquistão (15 P; 50 P);
- Peru (6,50 S);
- República Democrática do Congo (2k; 9,60k; 10k; 40k);
- República do Guiné (30F; 40F);
- Romênia (1L);
- Senegal (30F);
- Tchecoslováquia (1 Kc);
- Turquia (50k; 130k);
- UAR (20M; 60M).

Ano 1969 - Exposição filatélica ABUEXPO 69 (RHM C0655):



Brasil (1969) Uruguai (1969)

Fonte: stampworld.com/

- Uruguai (20c).

Ano 1970 - Jubileu da O.N.U. (C0687):



Brasil (1970) Nações Unidas [Genebra] (1970) Nações Unidas [New York] (1951)

Fonte: stampworld.com/

- Nações Unidas [Genebra] (F.S. 10,00);
- Nações Unidas [New York]-Ano 1951 (2c; \$ 1).

Ano 1984 - Sesquicentenário da morte de Dom Pedro I (RHM C1417):



Brasil (1984) Portugal (1984)

Fonte: stampworld.com/

- Portugal (51\$00).

Ano 1990 - Fundação Casa Franca-Brasil [Rio de Janeiro] (RHM C1691):



Brasil (1990) França (1990)

Fonte: stampworld.com/

- França (3,20 F).

Ano 1993 - 40 Anos Tratado de amizade Brasil/Portugal (RHM C1872):



Brasil (1993)

Fonte: stampworld.com/

- Portugal (130\$).

Ano 1994 - Sexto centenário do nascimento do Infante Dom Henrique (RHM C1884):



Brasil (1994)

Fonte: stampworld.com/

- Cabo Verde (37\$00);
- Macau (3 ptes);
- Portugal (140\$).

Ano 1995 - 8º Centenário do nascimento de Santo Antônio (RHM C1947):



Brasil (1995)

Fonte: stampworld.com/

- Itália (850 L);
- Portugal (45\$).

Ano 1997 - 400 anos da morte do Padre José de Anchieta (RHM C2037):



Brasil (1997)

Fonte: stampworld.com/

- Portugal (140\$).

Ano 1997 - 300 anos da morte do Padre Antônio Vieira (RHM C2037):



Brasil (1997)

Fonte: stampworld.com/

- Portugal (350\$).

Ano 1997 - Mercosul (RHM C2044):



Brasil (1997)

Fonte: stampworld.com/

- Argentina (75c);
- Bolívia (Bs 3,00);
- Paraguai (G 1000);
- Uruguai (\$ 11).

Ano 1998 – 200 Anos da reorganização do correio marítimo Portugal e Brasil (RHM C2167):



Brasil (1998)

Fonte: stampworld.com/

- Portugal (140\$).

Ano 2000 - Lubrapex 2000-500 Anos do descobrimento do Brasil (RHM C2250/3):



Brasil (2000)

Fonte: stampworld.com/

- Portugal (140\$; 50\$; 85\$; 100\$; 140\$; 377\$).



Portugal (2000)

Ano 2000 - 25 Anos Relações Diplomáticas: Brasil-China (RHM C2343/4):



Brasil (2000)

Fonte: stampworld.com/

- China (80 Y; 80 Y).



República Popular da China (2000)

Ano 2001 - Conferência mundial contra o racismo (RHM C2405):



Brasil (2001)

Fonte: stampworld.com/

- África do Sul (R 260).

Ano 2001 - Dia mundial dos Correios–O diálogo entre as civilizações (RHM C2408):



Brasil (2001)
Fonte: stampworld.com/

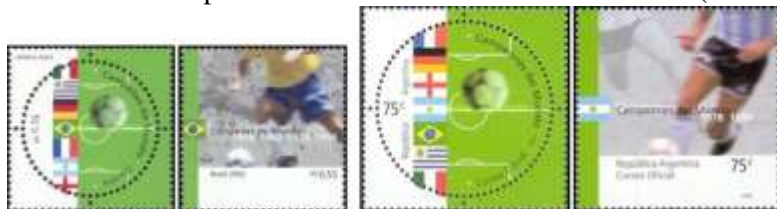
Macedônia do norte (2001)

Madagascar (2001)

Qatar (2001)

- Albânia (45 L; 50 L; 120 L);
- Anguila (\$ 1,90);
- Argélia (5,00 D);
- Armênia (275 D);
- Bangladesh (t 10; t 30);
- Brunei-Ano 2002 (30 S);
- Bulgária (0,65 L);
- Cabo Verde (60\$00);
- Catar (1,5 R);
- Cazaquistão (45.00 T);
- Colômbia (\$ 650);
- Coreia do Sul (170 W);
- Costa do Marfim (400F + 20F);
- Croácia (5.00 K);
- Cuba (65 c);
- Egito (125 p);
- Emirados Árabes Unidos (50 fils);
- Eslovênia (107 Sit);
- Espanha (0,72 E);
- Etiópia (1 B; 2 B; 25c; 75c);
- Filipinas (P 15);
- Geórgia-Ano 2002 (40 T);
- Guiné Equatorial-Ano 2003 (400 FCFA);
- Ilhas Wallis e Futuna (390 F);
- Indonésia (1000 R);
- Irã (250 R);
- Macedônia do Norte (36 D);
- Madagascar (3500 FMG);
- México (13.00 P);
- Moldávia (3,60 L);
- Mongólia (300 T);
- Nepal (R 30);
- Nigéria (N 20);
- Omã (200 B);
- Paquistão (Rs 4);
- Paraguai (G 3000);
- Peru-Ano 2002 (S/ 1,80);
- Polinésia Francesa (500 F);
- Polônia (1.90 Zt);
- Quirguistão (10 S);
- República Dominicana (\$ 12);
- República Tcheca (Kc 9);
- Romênia (8300 L);
- Rússia (5.00 R);
- São Marino (E 1,24);
- Senegal-Ano 2002 (380 F);
- Sri Lanka (10.00 R);
- Sudão-Ano 2002 (100 D; 150 D; 200 D);
- Ucrânia (70 K);
- Uganda (3000 Sh);
- Uruguai (\$ 24);
- Vaticano (E 0,77);
- Vietnã (800 D);
- Zimbábue (\$ 21.00).

Ano 2002 - Campeões do mundo de futebol no século XX (RHM C2449/50):



Brasil (2002)
Fonte: stampworld.com/

Argentina (2002)

- Alemanha (2 x [56C]);
- Argentina (2 x [75c]);
- França (2 x [E 0,46]);
- Itália (2 x [E 0,52]);
- Uruguai (2 x [\$ 12]).

Ano 2002 - 100 anos de relações diplomáticas Brasil-Irã (RHM C2505/6):



Brasil (2002)
Fonte: stampworld.com/

Irã (2002)

- Irã (400 fils; 400 fils).

Ano 2005 - Samba e Son (RHM C2627/8):



Brasil (2005)
Fonte: stampworld.com/

Cuba (2005)

- Cuba (65 c; 65 c).

Ano 2006 - Copa do mundo da FIFA Alemanha (RHM C2647):



- Bahrain (100F);
- Cabo Verde (40\$00);
- Costa do Marfim (50 F);
- Catar (2 R);
- Equador (0.80 USD);
- Geórgia-Ano 2005 (100 L).

Ano 2007 - 200 anos de nascimento de Giuseppe Garibaldi (RHM C2695/6):



- Uruguai (\$ 37; \$ 15).

Ano 2008 - 200 Anos da chegada da família real portuguesa ao Brasil (RHM C2721/2):



- Portugal ([I 20g] + [N 20g]).

Ano 2008 - Mer de Glace e Serra do Araca (RHM C2754/5):



- França ([0,85E] + [0,55E]).

Ano 2009 - Relações diplomáticas Brasil-Coreia do Sul [Arquitetura-Pontes] (RHM C2920/1):



- Coréia do Sul (2 x [250 W]).

Ano 2009 - Relações diplomáticas Brasil-Hong Kong [Futebol] (RHM C2922/5):



- Hong-Kong (\$ 5; \$ 11.80; \$ 3; \$ 1.40; \$ 2.40).

Ano 2010 - Relações diplomáticas Brasil-Síria [História e Turismo] (RHM C2983):



Brasil (2010)
Fonte: stampworld.com/
- Síria (50 P).

Síria (2010)

Ano 2011 - Relações diplomáticas Brasil-Sérvia [Literatura] (RHM C3148/9):



Brasil (2011)
Fonte: stampworld.com/
- Sérvia (46 Din; 22 Din).

Sérvia (2011)

Ano 2012 - Conferência Rio+20-Gota d'água (RHM C3212):



Brasil (2012)
Fonte: stampworld.com/
- Nações Unidas [Viena] (E 0,70).

Nações Unidas [Viena] (2012)

Ano 2012 - Conferência Rio+20-Mão apoiadora (RHM C3213):



Brasil (2012)
Fonte: stampworld.com/
- Nações Unidas [Genebra] (F.S. 1,40).

Nações Unidas [Genebra] (2012)

Ano 2012 - Conferência Rio+20-Pena de pavão (RHM C3214):



Brasil (2012)
Fonte: stampworld.com/
- Nações Unidas [Nova York] (\$ 1.05).

Nações Unidas [Nova York] (2012)

Ano 2012 - Relações diplomáticas Brasil-México [Comidas tradicionais] (RHM C3215/6):



Brasil (2012)
Fonte: stampworld.com/
- México (\$ 13.50; \$ 13.50).

México (2012)

Ano 2012 - LUBRAPEX 2012-A força da Língua portuguesa - Fernando Pessoa (RHM C-3227/8):



Brasil (2012)

Fonte: stampworld.com/

- Portugal (E 0,80).

Portugal (2012)

Ano 2012 - LUBRAPEX 2012-A força da Língua portuguesa - Cruz e Souza (RHM C-3229/30):



Brasil (2012)

Fonte: stampworld.com/

- Portugal (E 0,80).

Portugal (2012)

Ano 2014 - Copa do mundo da FIFA Brasil 2014-Troféu (RHM C3334):



Brasil (2014)

Fonte: stampworld.com/

- Peru (3,80 S).

Peru (2014)

Ano 2014 - Copa do mundo da FIFA Brasil 2014-Logomarca (RHM C3335):



Brasil (2014)

Fonte: stampworld.com/

- Peru (3,80 S).

Peru (2014)

Ano 2014 - Oito séculos da Língua portuguesa (RHM C3361):



Brasil (2014)

Fontes: stampworld.com/
phdartz.net

- Cabo Verde (60\$00);
- Moçambique (92,00 Mt);

- Portugal (E 0,80);
- São Tomé e Príncipe (Db 22000).

Cabo Verde (2014)

São Tomé e Príncipe (2014)

Ano 2015 - 25 anos da Associação Internacional das Comunicações de Expressão Portuguesa AICEP (RHM C3440):



Brasil (2015)

Fontes: stampworld.com/
commonwealthstampcollection.blogspot.com

- Cabo Verde (60\$00);
- Guiné Bissau (450 FCFA);
- Macau (5.50 pcts);

- Moçambique (92,00 Mt);
- Portugal (E 0,80; E 2,00);
- São Tomé e Príncipe (Db 30000).

Cabo Verde (2015)

Macau (2015)

Moçambique (2015)

Ano 2015 - 150 anos da UIT-União Internacional de Telecomunicações (RHM C3447):



Brasil (2015)

Fonte: stampworld.com/

Mônaco (2015)

Rússia (2015)

- Geórgia (1,5 C);
- Kuwait (150 F);
- Mônaco (1,25 E);
- Quênia (105 Sh);
- Rússia (17P).

Ano 2016 - XXII Exposição Filatélica Luso-Brasileira–LUBRAPEX 2016 (RHM C3587/8):



Brasil (2016)

Fonte: stampworld.com/

Portugal (2016)

- Portugal (E 0,80; E 0,80).

Ano 2017 - Centenário do Lions Club international (RHM PB025):



Brasil (2017)

Fontes: stampworld.com/

filateia77.com

Colômbia (2017)

República Dominicana (2017)

Hungria (2017)

- Colômbia (5000 P);
- República Dominicana (100 \$);
- França (0,85 E);
- Guiana (4 X [100 \$]);
- Guiana (2 X [600 \$]);
- Hungria (120 ft);
- Libéria (100 \$).

Ano 2017 - 500 anos da Reforma luterana (RHM C3690):



Brasil (2017)

Fonte: stampworld.com/

Alemanha (2017)

- Alemanha (70C).

Ano 2019 - 50 anos da chegada do Homem na lua (RHM C3831):



Brasil (2019)

Fonte: stampworld.com/

Estados Unidos (1999)

Ilhas Cayman (2019)

Serra Leoa (1994)

Suécia (2019)

- Estados Unidos da América-Ano 1999 (33c);
- Ilha de Man (RuW; RuW);
- Ilhas Cayman (20c);
- Serra Leoa-Ano 1994 (1000Le);
- Suécia (21 kr; 21 kr).

Ano 2020 - Emissão conjunta Brasil-Israel (RHM C3914):



Brasil (2020)

Fonte: stampworld.com/

Israel (2020)

- Israel (11.80 NIS).

Ano 2020 - 250 Anos de Ludwig van Beethoven (RHM C3915):



Brasil (2020)

Fonte: stampworld.com/

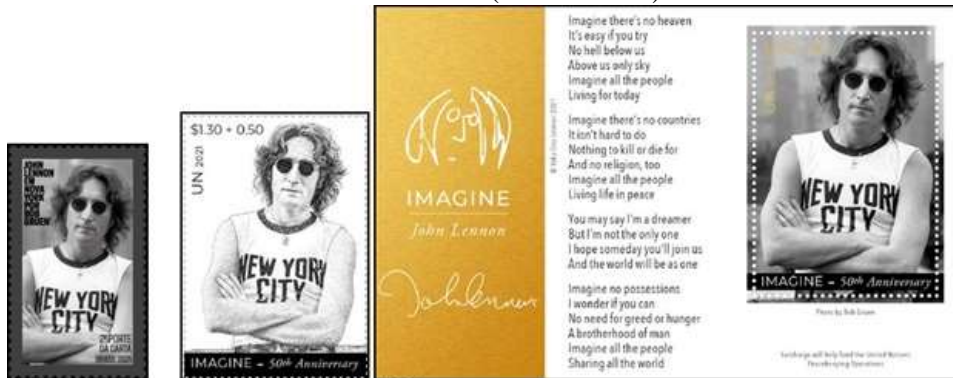
Hungria (2020)

Portugal (2020)

Ruanda (1971)

- Antigua e Barbuda (25\$);
- Camarões-Ano 1970 (250F);
- Hungria (520Ft);
- Mongólia (1300 T);
- Paraguai-Ano 1977 (25G);
- Portugal (E 0,91);
- República Centro Africana-Ano 2014 (750F);
- Romênia-Ano 1980 (3.40L);
- Ruanda-Ano 1971 (30c).

Ano 2021 - John Lennon em Nova York (RHM C3982):



Brasil (2021)

Nações Unidas [Nova York] (2021)

Fonte: stampworld.com/

- Nações Unidas [Nova York] (\$ 1.30 + 50c; \$ 2.60 + \$ 1.00).

Ano 2021 - 200 anos do nascimento de Ana Maria de Jesus Ribeiro [Anita Garibaldi] (RHM C4003):



Brasil (2021)

Uruguai (2021)

Fonte: stampworld.com/

- Uruguai (\$ 75).

Ano 2021 - Relações diplomáticas Brasil-Estônia (RHM C4024):



Brasil (2021)

Estônia (2021)

Fonte: stampworld.com/

- Estônia (1,90 E).

Ano 2024 - 150 ANOS DA UPU (RHM C4163):



Brasil (2024)

Fonte: stampworld.com/

Bangladesh (2024)

Belarus (2024)

Mali (2024)

- Argélia (25,00 D);
- Azerbaijão ([0.50 M + 1.50 M]);
- Bangladesh (10 T);
- Belarus (H);
- Chipre (0,64 E);
- Costa do Marfim (250 F; 500 F; 1000 F);
- Grécia (2,00 E);
- Irã-Ano 2025 (150000 R);
- Letônia (E 2.08);
- Lituânia (E 1,70);
- Mali (200 F);
- Moldávia (12 L);
- Nigéria (N 250);
- Romênia (33 L);
- Sudão do Sul-Ano 2025 ([2000SSP + 3000SSP]).

Ano 2025 - 35 anos da Associação Internacional das Comunicações de Expressão Portuguesa-AICEP (RHM SI088):



Brasil (2025)

Fonte: stampworld.com/
filatelia77.com.br/

Cabo Verde (2025)

Macau (2025)

Portugal (2025)

- Cabo Verde (60\$00);
- Macau (6,00 Pts);
- Portugal (E 1,33).

Informo esta listagem, apresentando a relação de selos estrangeiros semelhantes a selos brasileiros, é pessoal e elaborada segundo meus critérios e gostos, e tenho certeza absoluta, que ela apresentará divergências com listagens elaboradas por outros colecionadores.

Este artigo foi elaborado em menos de um mês, em dezembro de 2025, atualizado da publicação “Emissões Postais Internacionais com Imagens Semelhantes aos Selos Brasileiros”, da Revista eletrônica da Filabras Nº 36 (pgs, 78 a 109) e agradeço a todos que me enviarem críticas e sugestões, que auxiliarão na melhoria deste artigo.

Finalizo, convidando aos colecionadores, que gostarem desta temática, a se aprofundarem neste assunto, e elaborarem belas, interessantes e ENORMES coleções de selos de emissões simultâneas com imagens semelhantes.

Bibliografia:

Livros:

Catálogo de selos do Brasil 2019 - Editora RHM Ltda.

Scott 2009 Standard postage stamp catalogue - Scott Publishing Co.

Vade mecum de Filatelia: dos primeiros passos à exposição filatélica de sucesso - Cristian Molina.

Artigos:

Emissões conjuntas brasileiras com outros Países - Filatelia Ananias

Emissões postais conjuntas - Paulo Ananias Silva.

Grandes Séries, Séries Ônibus, Emissões Conjuntas e Giros de Selos - Ana Lúcia Loureiro Sampaio.

O selo postal, sua história, seu valor e seu comércio - Ana Lúcia Loureiro Sampaio.

Reproduções artísticas invertidas - René Rodrigues da Silva.

Selos - Filatélica Jungles.

Sites da internet:

Sites da wikipedia.

https://bmclean.co.uk/index.php?main_page=index&cPath=11_180_969

<http://commonwealthstampsopinion.blogspot.com/2019/08/1494-known-knowns-and-unknown-unknowns.html>

https://en.wikipedia.org/wiki/Europa_postage_stamp

<https://europastamps.eu/about/europa-themes>

<https://www.correios.com.br/>

<https://www.filatelia77.com.br/>

<https://filatelia77.com/2017/07/09/selos-personalizados-do-centenario-do-lions-dois-modelos-diferentes/>

<https://www.filateliaananas.com.br/emissoes-conjuntas-brasil-outros-paises/>

<https://www.freestampcatalogue.com/>

<http://www.philarz.net/>

<https://www.stampworld.com/>

<https://www.upaep.int/>

Portaria MCOM Nº 7204/2022, DE 18 DE OUTUBRO DE 2022:

https://www.correios.com.br/educacao-e-cultura/filatelia/arquivos/portaria-7204-2022_221018_202549/@/@download/file/Portaria%207204-2022_221018_202549.pdf