



SELLOS

Y MUCHO MÁS

Boletín del Servicio Filatélico de Correos

N° 72 • Abril 2024



54 Feria Nacional del Sello de Madrid



FERIA NACIONAL
DEL SELLO 2024

LAS ATM SALEN
A LA CALLE

NOVEDADES

Edita: S. E. Correos y Telégrafos S.A. Coordina: Dirección de Filatelia.

Diseño y Estilo: Editorial MIC. Todos los derechos reservados. Dep. Legal: M-29249-2013 ISNN: 2340-7786

3 Cartas al director

4 Feria Nacional del Sello

54 Edición Feria

5 Espacio ATM

Espacio ATM 2024

6 Así fue

Las ATM salen a la calle

8 Novedades

Colecciona sobres de presentación

19 Productos

Monedas de colección

Monedas de Castillos

Tu Sello coleccionable

Promoción libros temáticos

Prueba Artista edición limitada

Criptosello

Euroset 2022

Euroset 2023

25 Filatelia y Más

Último abonado: Moisés Tomás Rubio

25 Internacional

Motos icónicas belgas

El Fagot

Spice Girls

26 Presentaciones



5



22



26



23



PUBLICIDAD FILATELIA

[...] La publicidad que hace correos de la Filatelia se limita a los socios y en consecuencia no hay nuevos filatélicos. No veo en ningún medio de comunicación ninguna información que anime a la Filatelia. Mis hijos y nietos tienen las colecciones que les di, pero no les veo ilusión precisamente por la falta de información externa a sus padres y lo que es más: lo que ofrece internet es negativo. Por favor hagan algo para esta afición tan preciosa

MARIO PÉREZ PASEIRO

Además de la publicidad que realizamos a nuestros abonados vía mailing, información de nuestros productos, artículos a través de la revista. Igua almente, de forma periódica, tenemos contratadas páginas publicitarias en revistas especializadas, como El Eco y RF. También en las pantallas de oficinas de Correos se han desarrollado campañas específicas de distintos productos filatélicos, como ha sido la comunicación de TuSello.

Por otro lado, estamos realizando continuas presentaciones de sellos por toda España, que en la mayoría de los casos son comunicadas en prensa y radio, aunque algunas veces sean comunicaciones más locales. En redes sociales, desde el departamento de Marketing y Comunicación de Correos y para determinados sellos relevantes, se realizan campañas publicitarias. De todas formas, intentaremos, en la medida de lo posible, comunicar a los abonados y a la población en general todos los valores de la filatelia.

SELLO IOP/CIS Y LIBRO ANUAL

¡Hola! Ya he recibido el libro de 2023 y he detectado errores de impresión. Por una parte, el sello conmemorativo del 60 aniversario del IOP/CIS no se encuentra en el índice. Por otra, el mencionado sello se ha incluido en dos páginas sin numeración insertadas entre las páginas 88 y 89 del libro. ¿Se han emitido todos los libros con los mencionados errores de impresión, o solo una parte han salido con estos defectos? Un saludo.

JUAN CARLOS BARAZA CALVO

El proceso de realización del libro anual Valores en el Tiempo es un proceso largo y de cierta complejidad. Así para que el libro pueda estar a la venta a finales de diciembre o principios de enero, el libro tiene que estar diseñado y maquetado a finales de septiembre y

comenzar con la impresión en el mes de octubre. Para luego posteriormente encuadernarlo y manipularlo con la colocación de los filoestuches y los sellos. Tenga en cuenta que publicamos más de 17.000 libros. Este año, por motivos ajenos al Servicio Filatélico, ha habido retrasos en la aprobación de algunos sellos, lo que ha provocado igualmente retrasos en la impresión y manipulación de los libros. Para no retrasar más todo este proceso se decidió imprimir el libro y, una vez impreso, se aprobó un nuevo sello para incluir que obligó a imprimir dos nuevas páginas, siendo estas las que van sin numerar. Todos los libros están igual, informándose de estas circunstancias en una fe de erratas que se ha incluido en el libro.

CONTROL DE GASTOS

Buenos días. [...] Quería señalar que es muy difícil llevar el control de cargos que vamos recibiendo, no se sabe a qué corresponden y por los que se recibe el material meses después. Me gustaría poder llevar un control más exhaustivo del control de los cargos que vamos recibiendo. Gracias.

JOSÉ ROBERTO DEL SOL GÓMEZ

En todos los pedidos, tanto los correspondientes al abono como si son pedidos fuera de abono, cuando usted reciba dicho pedido lleva incluida una factura, donde van desglosados los distintos productos con sus correspondientes importes.

Creemos que la mejor manera de llevar el control de los cargos que se le hayan hecho es recopilar esas facturas y ahí podrá comprobar lo que ha pagado y a qué corresponde.

IMAGEN DE LOS PLIEGOS PREMIUM

Me gustaría que incluyeran en su revista *Sellos y Mucho más* una imagen de los Pliegos Premium, especialmente cuando tienen una forma (diseño poco habitual) aunque pusieran una imagen de tamaño muy reducido. Les doy las gracias anticipadas y les saludo atentamente.

ROBERTA HANSON

Estimada Roberta, nos encanta que nuestros abonados y clientes nos hagan sugerencias que creemos pueden aportar mejoras, tanto a nuestra revista como a los productos filatélicos que estamos haciendo. Como usted podrá comprobar en esta revista correspondiente al primer trimestre del 2024, ya se ha incorporado la imagen de los pliegos Premium correspondientes a dicho trimestre y en las futuras revistas continuaremos haciéndolo.



54 FERIA



NACIONAL DEL SELLO

Este 2024, la Feria Nacional del Sello vuelve a sus fechas habituales, del 30 de mayo al 2 de junio de 2024 en la Plaza Mayor de Madrid.

La temática será la LITERATURA Y EL SELLO, con la emisión de una hoja bloque que comienza una nueva serie dedicada a FERIAS DEL LIBRO. En esta ocasión, será la Feria del Libro de Madrid, ya que coincide con el primer fin de semana de la Feria. Además, hay dos ATM que rinden un homenaje literario a Antonio Palacios, con la emisión del Hotel Florida y otra de Cervantes en Madrid.

Como en otras ferias, habrá nuevos matasellos, TUSELLOS especiales, tarjetas exclusivas, además de actividades como el matasellos gigante, pintura de tarjetas, exposiciones de colecciones, charlas, etc.

La temática se ha elegido porque la literatura siempre ha estado muy presente en la Filatelia. Se pueden recordar los de 1905, dedicados al III Centenario de la Publicación del Quijote, o dentro de la serie "Personajes", los emitidos en 1933 dedicados a Vicente Blasco Ibáñez, Concepción Arenal, etc. Y ya en 2024, además de la emisión dedi-

cada a la Feria del Libro de Madrid, serán protagonistas sellos como Juan Muñoz Martín, Antonio Gala, Carmen de Burgos (dentro de la campaña #8M TodoElAño) o Luisa Carnés.

El proceso de creación de un sello es similar al de escribir una obra literaria, porque ambas surgen de una idea que necesita documentación para dotarla de contenido, un proceso creativo para llegar a obtener una nueva obra que nos traslade a tiempos lejanos (sellos dedicados a Pardo Bazán, Quevedo, etc.), al presente (emisiones dedicadas a Javier Marías o Almudena Grandes, fallecidos en los últimos años) o que recree nuevos universos (emisión *Harry Potter* o *Star Wars*), además de fomentar la lectura con la emisión al Bibliobús en 2021.

Los sellos cuentan historias y descubren personajes. Dejemos que la 54 Feria Nacional del Sello nos siga contando historias, nuestra historia.

54 FERIA NACIONAL del Sello de Madrid

Descubre el arte de contar historias. **Sellos y libros en Madrid.**

Plaza Mayor de Madrid
Del 30 de mayo al 2 de junio de 2024
Del jueves 1 al sábado 3 de junio, mañana: 10:00 a 14:00 h. y tarde: 16:00 a 20:00 h.
Domingo 2 de junio: 10:00 a 14:00 h.

Consulta el programa de actos y actividades en www.correos.es

Colaboran: ANTEL, Real Casa de la Moneda, Fábrica Nacional de Moneda y Timbre



NUEVO GRABADO

DEDICADO A LAS OLIMPIADAS
EDICIÓN LIMITADA PARA EL
SERVICIO FILATÉLICO





ESPACIO ATM

ATM 2024

AVANCE DEL SEGUNDO TRIMESTRE 2024

MAYO

54 FERIA NACIONAL DEL SELLO.
MADRID
LITERATURA



JULIO

YAKARTA



CONSIGUE LAS TARJETAS MÁXIMAS

¡NOVEDAD!

Ahora se podrán conseguir las tarjetas máximas de Filatelia

PVP: 2€ (con ATM Tarifa A)





LAS ATM SALEN A LA CALLE



El primer desplazamiento en 2024 de nuestro equipo ATM fue al histórico aeropuerto Cuatro Vientos de Madrid. Es ahí donde la *Fundación Infante de Orleans* custodia más de 40 aviones históricos, en perfectas condiciones de vuelo.

El 4 de febrero tuvo lugar una especial exhibición de vuelo, pues participó en ella el mítico POLIKARPOV I-16, uno de los aviones más emblemáticos de los que participaron en la Guerra Civil. Este avión no volaba desde antes de la pandemia y había una gran expectación por parte de los asistentes para ver al *Mosca* en el aire.

La Filatelia se unió a esta exhibición con la emisión de una ATM con Sobre Especial y Tarjeta Máxima. La ATM se presentó junto al avión y, juzgando por las colas en nuestro stand, todos los asistentes de la exhibición se llevaron un recuerdo. Desde Filatelia queremos agradecer la gran labor de la *Fundación Infante de Orleans*, por facilitar este encuentro filatélico/histórico, que repetiremos con toda seguridad en la primera exhibición del año que viene, con otro avión histórico.

El fin de semana del 9 al 11 de febrero nos desplazamos con nuestra ATM a Usera, Madrid. En este





barrio se concentra la mayor comunidad china de Madrid y se celebra la bienvenida del Nuevo Año chino por todo lo alto, lo que incluye un multitudinario desfile. Desde Filatelia nos unimos con la emisión de una ATM con el Dragón, el animal de este año que comenzaba el 10 de febrero.

La emisión tuvo una gran aceptación y se imprimieron in situ más de 6.000 etiquetas. También, aquí, muchos asistentes a las fiestas optaron por hacerse con la Tarjeta Máxima como recuerdo del evento, incluido el embajador de China, que se acercó a nuestro *stand* para saludar al equipo de Filatelia.



Desde Filatelia queremos dar las gracias a la Junta Municipal de Usera por facilitar este evento y a las asociaciones de vecinos chinos por el apoyo recibido. ¡Esperamos volver el año que viene!

Las Etiquetas, los Sobres y las Tarjetas Máximas se pueden adquirir en el Servicio Filatélico hasta agotar existencias.

Equipo ATM





¡NOVEDAD!

COLECCIONA SOBRES DE PRESENTACIÓN

Este 2024, a partir del día siguiente a la celebración de una presentación de un sello, se podrán adquirir a través de los canales habituales los sobres de la presentación*

SOBRES DE PRESENTACIÓN 1 TRIMESTRE 2024

5 ENERO 2024

Fiestas de Interés Turístico Nacional. La Vijanera. Silió (Cantabria)
PVP: **1,49 €**



21 FEBRERO 2024

Selección Española de Fútbol. ¡Campeonas!
PVP: **8,60 €**



8 MARZO 2024

#8M TodoElAño. 2024. Madrid
PVP: **1,71 €**



18 ENERO 2024

Femérides. 200 años Policía Nacional. Madrid
PVP: **3,01 €**



20 FEBRERO 2024

Efemérides. 100 años del Nacimiento de Eduardo Chillida. Hernani
PVP: **3,04 €**



20 MARZO 2024

Efemérides. 20 aniversario del 11M. Madrid
PVP: **1,49 €**



5 FEBRERO 2024

Personajes. Nino Bravo. València
PVP: **1,49 €**



26 FEBRERO 2024

Personajes. Gabriel Aragón, Gaby. 50 años Payasos de la TVE. Madrid
PVP: **2,25 €**



() Habrá presentaciones especiales donde se podrán comprar tras el acto de presentación.*

Se informará con anterioridad.

Todas las imágenes se podrán ir consultando en www.correos.es en Filatelia/ Sobres de Primer Día/ Especiales.

Si desea conseguir un sobre de Presentación

(sobres exclusivos realizados para los sellos que se han presentado)

CONTACTA CON EL SERVICIO DE ATENCIÓN AL CLIENTE DE FILATELIA

TURISMO 2024. TURISMO DE OCIO Y DE NEGOCIOS



TURISMO



Turismo de negocios

TURISMO



Turismo de ocio

MADRID



4 enero 2024

Primer día de circulación

MADRID



4 enero 2024

Primer día de circulación

- **Fecha de puesta en circulación:** 4 de enero de 2024
- **Procedimiento de impresión:** offset
- **Soporte:** autoadhesivo fosforescente
- **Formato del sello:** 35 x 24,5mm (horizontales)
- **Efectos en pliego:** 50
- **Valores postales:** tarifa B y tarifa C
- **Tirada:** ilimitada (4.000.000 y 1.200.000 sellos respectivamente)
- **Diseño:** Laura Recio (Filatelia)

FIESTAS DE INTERÉS TURÍSTICO NACIONAL. LA VIJANERA. SILIÓ. CANTABRIA



FIESTAS DE INTERÉS TURÍSTICO NACIONAL

La Vijanera
Silió, Cantabria



SILIÓ



5 enero 2024

Primer día de circulación

- **Fecha de puesta en circulación:** 5 de enero de 2024
- **Procedimiento de impresión:** offset
- **Soporte:** estucado, engomado, fosforescente
- **Formato del sello:** 40,9 x 28,8 mm (horizontal)
- **Dentado del sello:** 13 ¾ (horizontal) y 13 ¼ (vertical)
- **Efectos en pliego:** 25
- **Valor postal del sello:** 1,45 €
- **Tirada:** 115.000 sellos
- **Diseño:** Ayuntamiento de Silió

EFEMÉRIDES. 200 AÑOS POLICÍA NACIONAL



- **Fecha de puesta en circulación:** 12 de enero de 2024
- **Procedimiento de impresión:** Offset
- **Soporte:** estucado, engomado, fosforescente
- **Formato del sello:** 57,6 x 40,9 mm (horizontal)
- **Dentado del sello:** 13 ¾ (horizontal) y 13 ¾ (vertical)
- **Formato de la Hoja Bloque:** 79,9 x 105 mm (vertical)
- **Valor postal del sello:** 2 €
- **Tirada:** 80.000 sellos
- **Diseño:** Policía Nacional

PERSONAJES. NINO BRAVO (1944-1973)



PERSONAJES

Nino Bravo
(1944-1973)



AIELO DE MALFERIT



29 enero 2024

Primer día de circulación

- **Fecha de puesta en circulación:** 29 de enero de 2024
- **Procedimiento de impresión:** offset
- **Soporte:** autoadhesivo fosforescente
- **Formato del sello:** 35 x 24,5mm (horizontal)
- **Efectos en pliego:** 50
- **Valor postal:** tarifa A (1 sello= carta normalizada hasta 20 g España)
- **Tirada:** Ilimitada (10.000.000 sellos)
- **Diseño:** Laura Recio (Filatelia)

FIESTAS DE INTERÉS TURÍSTICO NACIONAL. LA VIJANERA. SILIÓ. CANTABRIA

Correos comienza una nueva serie filatélica dedicada a las Fiestas de Interés Turístico Nacional con la emisión del sello a la fiestan de La Vijanera. Se trata de una tradición que se celebra cada primer domingo del año, siempre que no coincida con año nuevo, en el pueblo de Silió. Es una de las muestras culturales más representativas de Cantabria y la que mayor repercusión tiene fuera de sus fronteras. Sus orígenes son inciertos, aunque con toda seguridad se trata de un rito emparentado con las creencias más atávicas del ser humano. Muestra de ello es su relación con las miles de mascaradas de invierno que se desarrollan a lo largo del continente europeo desde diciembre hasta enero.

Los más de 80 personajes documentados y 160 vijaneros simbolizan mediante una serie de roles establecidos el paulatino alargamiento de los días que se produce a partir del solsticio de invierno. Los actos principales son: la vijanera infantil que se celebra el día anterior, el toque de campanas, la captura del Oso, la defensa de la Raya, las Coplas, el parto de la Preñá y la muerte del Oso.

En cuanto a sus personajes destacan el Oso y los Zarramacos que representan una de las capas más antiguas de la tradición. Otro grupo importante es el de los Trapajones hechos con elementos naturales que representan la vuelta a la vida de la naturaleza muerta en esta época. Los traperos, armazones, profesiones representadas. . conforman un todo homogéneo que destaca por su vistosidad y simbolismos. Todo en la fiesta es una lucha entre lo bueno y lo malo, la luz y la oscuridad, la riqueza y la pobreza. .

La Vijanera está reconocida como Bien de Interés Cultural Etnográfico Inmaterial y a día de hoy constituye una de las señas de identidad del pueblo de Silió. Gracias a este y al resto de ritos estacionales que hacen que nuestro pueblo sea el que más tradiciones conserva de Cantabria, los vijaneros actuales luchan por mantener la memoria de sus mayores mientras inculcan los valores de esta cultura tradicional a las nuevas generaciones.

PERSONAJES. NINO BRAVO (1944-1973)

La simbiosis que puede producirse entre la música y la filatelia queda reflejada en la emisión de un nuevo sello que pretende capturar la esencia del legendario cantante español Nino Bravo. Este tributo único, que tiene como motivo principal un disco y la firma distintiva del artista, invita a sumergirse en la rica historia musical que dejó como legado. Cuentan que una tarde, con solo 15 años, Luis Manuel Ferri Llopis, nombre real del artista, cantó a pleno pulmón el tema *Libero* de Domenico Modugno provocando el asombro y satisfacción de los que se encontraban con él.

En 1961 forma el conjunto musical Los Hispánicos junto a sus amigos Salvador Aranda y Félix Sánchez con quienes participó en el concurso radiofónico Fiesta, donde llegaron a la final quedando en segunda posición. Más tarde se incorporó al grupo Los Superson con los que obtuvo un gran éxito. Tras el servicio militar, Miguel Siurán, locutor de la emisora valenciana Radio Popular y director de la revista Mundo Musical, apostó por él como artista y fue quien lo bautizó como Nino Bravo. La presentación oficial fue en marzo de 1969 en el Teatro Principal de Valencia donde conquistó al público desde la primera canción. A principios de 1970 participó en el II Festival de la Canción Española para seleccionar al representante español en Eurovisión. Aunque su tema, *Esa será mi casa* consiguió el gran aplauso del público fue Julio Iglesias quien ganó.

El gran éxito le llegaría con *Te quiero, te quiero* con el que lanzó su primer LP. Después vendrían otros temas que lo confirmaron como el gran cantante que fue, temas como *Un beso y una flor* o el que es casi un himno, *Libre*.

Se cumplen 50 años del fatídico accidente que sesgó la vida de aquel joven que cantaba al amor y al desamor. La filatelia, el arte de coleccionar y estudiar sellos, ha demostrado ser una ventana única a la cultura, la historia y también, al patrimonio musical. La emisión de sellos dedicados a figuras musicales emblemáticas, como este homenaje a Nino Bravo, destaca la importancia de esta forma de expresión artística en la preservación y difusión del legado musical.

TURISMO 2024. TURISMO DE OCIO Y DE NEGOCIOS

Un año más, Correos emite los dos sellos enmarcados en la serie Turismo. El primero, dedicado al turismo de ocio, recoge una ilustración que muestra diferentes personas, relajadas en la terminal de un aeropuerto, preparados para disfrutar de sus vacaciones. El turismo de ocio se erige como una fuerza vital en la industria turística, ofreciendo a viajeros la oportunidad de explorar, relajarse y sumergirse en experiencias enriquecedoras. Destinos turísticos alrededor del mundo compiten para atraer a aquellos que buscan escapar de la rutina diaria y disfrutar de momentos de felicidad. Desde paraísos exóticos hasta lugares históricos, el turismo de ocio abarca una amplia gama de opciones, desde playas paradisíacas hasta ciudades vibrantes, parques naturales y sitios culturales. Estos destinos se esfuerzan por ofrecer actividades diversas, como turismo gastronómico, aventuras al aire libre, eventos culturales y opciones de entretenimiento, para satisfacer los gustos y preferencias de los turistas.

El sello dedicado al turismo de negocios sitúa la acción también en un aeropuerto, donde una mujer camina con su teléfono móvil y un maletín ejecutivo. El turismo de negocios ha experimentado un notable crecimiento en los últimos años, convirtiéndose en una parte integral del sector turístico global. Este fenómeno no solo impulsa la economía de destinos específicos, sino que también facilita el intercambio de conocimientos y la colaboración a nivel internacional. Las ciudades que destacan en el turismo de negocios ofrecen infraestructuras modernas, centros de convenciones de vanguardia y una amplia gama de servicios orientados a satisfacer las necesidades de los viajeros de negocios. Además de las reuniones y conferencias, el turismo de negocios abarca eventos corporativos, ferias comerciales y actividades de networking, que contribuyen al desarrollo económico y fortalecen las relaciones comerciales.

EFEMÉRIDES. 200 AÑOS POLICÍA NACIONAL

El 13 de enero de 1824, por iniciativa del Rey Fernando VII, se promulgó la Real Cédula por la que se creaba la llamada Policía General del Reino, antecedente histórico de la institución policial que todos conocemos como Policía Nacional. Desde ese momento se crea en España un único cuerpo policial con dimensión nacional que sienta las bases de una policía moderna con la función de «garantizar el bien y la seguridad pública».

Nos encontramos, por tanto, en los orígenes de la Policía de todos los españoles y ante una fecha de gran relevancia en el devenir de nuestro país, al convertirse en una institución de ámbito nacional encargada de velar por la seguridad y de ser garante del bienestar y la convivencia, claves en el desarrollo de nuestra nación. A lo largo de estos dos siglos de existencia, la Policía Nacional ha servido de forma ininterrumpida a todos los ciudadanos y a España, siempre con un mismo espíritu de servicio público. En 1844 se conocía como Cuerpo de Protección y Seguridad, después, de Vigilancia y posteriormente de Seguridad y Vigilancia. En 1942 pasó a denominarse Cuerpo General de Policía, y en 1978, Cuerpo Superior de Policía, de naturaleza civil, que coexistió con el Cuerpo de Policía Armada, que cambió su nombre con posterioridad por el de Cuerpo de Policía Nacional, con estructura y organización militares.

La Ley Orgánica 2/1986, de 13 de marzo, de Fuerzas y Cuerpos de Seguridad, integró ambos cuerpos en uno solo, el Cuerpo Nacional de Policía, cuya denominación, desde la Ley Orgánica 9/2015, de 18 de julio, de Régimen de Personal de la Policía Nacional, pasa a ser esta última, haciendo suya la más comúnmente usada por los ciudadanos, designación que a la vez se traslada a sus integrantes como policías nacionales.

En su bicentenario, enero de 2024, se conmemoran los principales episodios de la historia de esta institución policial. Correos se une a esta efeméride emitiendo una hoja bloque en el que aparece el logotipo creado para el bicentenario de la Policía Nacional junto a dos policías nacionales.

PERSONAJES. MANUEL AZAÑA



PERSONAJES
Manuel Azaña



ALCALÁ DE HENARES

30 enero 2024

Primer día de circulación

- **Fecha de puesta en circulación:** 30 de enero de 2024
- **Procedimiento de impresión:** offset
- **Soporte:** estucado, engomado, fosforescente
- **Formato del sello:** 28,8 x 40,9 mm (vertical)
- **Dentado del sello:** 13 ¼ (horizontal) y 13 ¾ (vertical)
- **Efectos en pliego:** 25
- **Valor postal:** 1,70 €
- **Tirada:** 115.000 sellos
- **Fotografía:** Alfonso

PERSONAJES. GABRIEL ARAGÓN, "GABY".
50 AÑOS DE LOS PAYASOS DE LA TVE



PERSONAJES

Gabriel Aragón
"Gaby"

50 Años de los
Payasos de la TVE

MADRID



16 febrero 2024

Primer día de circulación

- **Fecha de puesta en circulación:** 16 de febrero de 2024
- **Procedimiento de impresión:** offset
- **Soporte:** autoadhesivo fosforescente
- **Formato del sello:** 24,5 x 35 mm (vertical)
- **Efectos en pliego:** 50
- **Valor postal:** tarifa A3 (1 sello= carta entre 50 y 100 g España)
- **Tirada:** ilimitada (300.000 sellos)
- **Ilustración:** Carlos Miranda

EFEMÉRIDES. 100 AÑOS DEL NACIMIENTO DE
EDUARDO CHILLIDA



EFEMÉRIDES



EDUARDO CHILLIDA
100 AÑOS

100 años del nacimiento
de Eduardo Chillida



DONOSTIA
SAN SEBASTIÁN



19 febrero 2024

Primer día de circulación

- **Fecha de puesta en circulación:** 19 de febrero de 2024
- **Procedimiento de impresión:** offset
- **Soporte:** estucado, engomado, fosforescente
- **Formato del sello:** 40,9 x 57,6 mm (vertical)
- **Dentado del sello:** 13 ¾ (horizontal) y 13 ¾ (vertical)
- **Efectos en pliego:** 16
- **Valor postal:** 2,10 €
- **Tirada:** 116.000 sellos
- **Diseño:** Eduardo Chillida

SANIDAD: 50 AÑOS SEMERGEN y Dr. FIDEL PAGÉS,
DESCUBRIDOR DE LA EPIDURAL



SANIDAD



Sociedad Española de Médicos de Atención Primaria

MADRID



22 febrero 2024

Primer día de circulación

SANIDAD



Dr. Fidel Pagés
Descubridor de la
anestesia epidural
(1921)

HUESCA



22 febrero 2024

Primer día de circulación

- **Fecha de puesta en circulación:** 22 de febrero de 2024
- **Procedimiento de impresión:** offset
- **Soporte:** estucado, engomado, fosforescente
- **Formato de los sellos:** 40,9 x 28,8 mm (horizontales)
- **Dentado de los sellos:** 13¾ (horizontal) y 13 ¾ (vertical)
- **Efectos en pliego:** 25
- **Valor postal:** 1,70 € y 1,75 € respectivamente
- **Tirada:** 115.000 sellos de cada motivo
- **Diseño:** Laura Recio (Filatelia)

PERSONAJES. GABRIEL ARAGÓN, "GABY". 50 AÑOS DE LOS PAYASOS DE LA TVE

Con motivo del 50 aniversario de la primera aparición de Gaby, Fofó y Miliki en TVE, se ha emitido el esperado sello que todos los fans de "Los Payasos de la Tele" anhelaban: el sello de Gabriel Aragón "GABY". Se presenta en un marco único, la mayor exposición realizada sobre los Payasos de la Tele, comisariada por Carlos D. Chardí Puchades. Ubicada en la Sala VIP del Centro de Arte Tomás y Valiente en C/ Leganés, 51 de Fuenlabrada (Madrid), donde junto a numerosos objetos de la época, se hace un recorrido desde sus inicios, primeras películas en América, póster, folletos, discos nacionales e internacionales, libros, portadas en revistas, juegos, cómics, muñecos y objetos personales, muchos de ellos nunca antes expuestos. Destacando una vitrina exclusiva filatélica, donde se mostrarán todos los sellos emitidos sobre los hermanos Aragón. Matasellos, sellos, cartas y folletos relacionados.

Gabriel Aragón Bermúdez "GABY", nacido en Madrid el día 3 de julio de 1920, dedicó su vida a hacer reír al público, junto a sus hermanos Alfonso "FOFÓ" (año 1998) y Emilio "Miliki" (año 2013), tanto de España como de Latinoamérica y Estados Unidos. Un artista polifacético enamorado de la vida; músico, pintor y escritor siempre centró sus esfuerzos en la familia y el trabajo dando lo mejor de su persona en cada proyecto. Todos los que los conocimos nos sentimos felices de que este sello vea la luz completando, con el de nuestro padre y, filatélicamente hablando, el círculo de los tres hermanos que llenaron de sonrisas y música las casas de varias generaciones de niños en todo el mundo que aun los recuerdan con cariño y emoción.

El sello ha sido realizado con un dibujo del ilustrador Carlos Miranda. Para terminar, unas palabras del propio Gabriel Aragón Bermúdez, ("Gaby", Memorias de un payaso): "Sólo me resta dar las gracias a todos los que, en este mundo, me han aplaudido y me han ayudado a vivir, para todos ellos un respetuoso y agradecido saludo desde el mismo centro de la pista de mi universo".

SANIDAD: 50 AÑOS SEMERGEN Y DR. FIDEL PAGÉS, DESCUBRIDOR DE LA EPIDURAL

El 14 de febrero de 1973 nació SEMER, la Sociedad Española de Medicina Rural que plantó la semilla de lo que sería **SEMERGEN** (Sociedad Española de Médicos de Atención Primaria).

Esta sociedad nace con la intención de agrupar a todos los médicos rurales con un objetivo común: luchar contra las difíciles condiciones laborales y formativas en las que tenían que desarrollar su actividad profesional. Con más de 13.000 socios, SEMERGEN promueve la formación y la investigación como bases fundamentales del desarrollo profesional de los médicos de Atención Primaria. Está constituida como una sociedad científica, profesional y reivindicativa cuyo fin es la promoción de la Medicina General y de Familia, un agente imprescindible para defender todos los derechos de los médicos y pacientes. El sello recoge una imagen cenital donde se puede ver como se atiende a una paciente, en este caso, midiendo la tensión arterial.

DR. FIDEL PAGÉS, DESCUBRIDOR DE LA ANESTESIA EPI- DURAL.

Recientemente se ha recordado la guerra de Annual en su centenario, que se calificó de "desastre". Sin embargo, justo es poner de relieve que en esa contienda "desastrosa" tuvo lugar el descubrimiento de la anestesia epidural que se aplicó por primera vez a los militares heridos en los combates por un médico español hoy reconocido en todo el mundo, el doctor Fidel Pagés Miravé, nacido en Huesca que por su aplicación consiguió salvar muchas vidas. Murió muy joven por accidente de tráfico a los 36 años y su invento apenas se dio a conocer, precisamente un médico italiano se atribuyó el hallazgo si bien otro doctor argentino desveló la falsedad y Dogliotti que así se llamaba el plagiario, tuvo que admitir la autoría del oscense. Siempre que se aplique la anestesia epidural, que forma ya parte de nuestros tratamientos cotidianos en referencia a los partos y al dolor, debe recordarse al Dr. Pagés.

PERSONAJES. MANUEL AZAÑA

Nació en Alcalá de Henares en 1880, segundo de cuatro hermanos en una familia de clase acomodada. Hijo de Esteban Azaña, propietario agrícola y alcalde de la ciudad, y de Josefina Díaz. Cursó estudios de Derecho y por aquella época publicó sus primeros escritos. En octubre de 1898 se instaló en Madrid como pasante del bufete de Luis Díaz Cobeña, donde coincidió con Niceto Alcalá-Zamora, a la vez que realizaba los estudios de doctorado, que le permitieron conocer a Francisco Giner de los Ríos. En 1900 leyó su tesis doctoral sobre La responsabilidad de las multitudes, lo que le convirtió en doctor en Derecho.

Frecuentaba la Academia de Jurisprudencia, en la que pronunció una conferencia sobre el 22 de enero de 1902. Colaboró en revistas como *Gente vieja* o *La avispa*, y durante un tiempo, se dedicó a los negocios familiares. En junio del 1910 obtuvo, por oposición, la plaza de auxiliar tercero de la Dirección General de Registros y del Notariado del Ministerio de Gracia y Justicia, en donde desarrollaría toda su carrera de funcionario. En febrero de 1911, pronunció una conferencia sobre "El problema español", ratificando sus convicciones democráticas para la reconstrucción del Estado desde la vida local.

Obtuvo una pensión de la Junta para Ampliación de Estudios con el objeto de realizar estudios de Derecho en la École Nationale de Chartes, de París, donde permaneció hasta finales del año 1912. Desde la capital francesa enviaría crónicas al diario madrileño La Correspondencia de España con el seudónimo de Martín Piñol. Se integró en la Liga de Educación Política Española, que lideró Ortega y Gasset, y en el proyecto político del Partido Reformista, que encabezó Melquiades Álvarez. Entonces iniciaría su apasionante vida política que culminaría con importantes cargos como ministro de la Guerra y presidente del Consejo de Ministros de 1931 a 1933, y presidente de la República española de 1936 a 1939.

EFEMÉRIDES. 100 AÑOS DEL NACIMIENTO DE EDUARDO CHILLIDA

Eduardo Chillida nació el 10 de enero de 1924 en Donostia/San Sebastián. En 1943 se trasladó a Madrid para cursar estudios de Arquitectura, sin embargo en 1947 decidió abandonar la carrera para entrar a dibujar en el Círculo de Bellas Artes. Al año siguiente, se marchó a París donde se inició en la escultura, exponiendo una obra en el Salón de Mayo. En 1951, tras su boda un año antes con Pilar Belzunce se instaló en Hernani, donde descubrió el hierro, y realizó su primera obra en ese material, *llarik*. Tres años más tarde, tuvo lugar su primera exposición individual en Madrid en la Galería Clan y se inició en la obra pública con la colocación de las puertas de la Basílica de Aranzazu. En 1958, recibió el Gran Premio Internacional de Escultura de la 29 Bienal de Venecia, una puerta para recibir otros muchos premios a lo largo de su vida, de la Bienal al Kandinsky en 1960, del Wilhelm Lehbruck, 1966 al Kaissering alemán en 1985, del Príncipe de Asturias en 1987 al Premio Imperial de Japón en 1991. Su vocación hacia la obra pública hace que existan 49 monumentos públicos en ciudades como San Sebastián, Madrid, Barcelona, Berlín, Grenoble, Dallas, Helsinki o Lund entre otras. Además, su obra está presente en los principales museos de todo el mundo, y se han celebrado exposiciones en diversas ciudades como Berlín, Londres o Nueva York. En el año 2000 se inauguró el museo Chillida Leku, lugar donde actualmente descansa gran parte de su obra en diálogo continuo con la naturaleza.

El pasado 10 de enero de 2024 se cumplió el primer centenario del nacimiento del artista y escultor. Con el objetivo de dar a conocer su obra en los escenarios nacionales e internacionales, la Fundación Eduardo Chillida-Pilar Belzunce ha preparado un completo y multidisciplinar programa. Para la Fundación, este centenario se convierte en una oportunidad para poner de manifiesto el legado de la obra de Chillida. Correos se une a los actos del centenario con la emisión de un sello dedicado a Eduardo Chillida.



LITERATURA

Juan
Muñoz Martín

MADRID

27 febrero 2024
Primer día
de circulación

- **Fecha de puesta en circulación:** 27 de febrero de 2024
- **Procedimiento de impresión:** offset
- **Soporte:** estucado, engomado, fosforescente
- **Formato de los sellos:** 40,9 x 28,8 mm (horizontales)
- **Dentado del sello:** 13¾ (horizontal) y 13 ¼ (vertical)
- **Efectos en pliego:** 25
- **Efectos en Pliego Premium:** 9
- **Valor postal:** 1,70 €
- **Tirada:** 115.000 sellos y 3.000 Pliegos Premium
- **Diseño:** Laura Recio (Filatelia) y SM España

#8M TodoEIAño
2 0 2 4

MADRID

8 marzo 2024
Primer día
de circulación

- **Fecha de puesta en circulación:** 8 de marzo de 2024
- **Procedimiento de impresión:** offset
- **Soporte:** estucado, engomado, fosforescente
- **Formato del sello:** 28,8 x 40,9 mm (vertical)
- **Dentado del sello:** 13 ¼ (horizontal) y 13 ¾ (vertical)
- **Efectos en pliego:** 25
- **Valor postal:** 1 €
- **Tirada:** 115.000 sellos
- **Diseño:** Isa Muguruza

EFEMÉRIDES. 20 ANIVERSARIO DEL 11-M



EFEMÉRIDES

20
ANIV.
11-M
20 ANIVERSARIO 11M

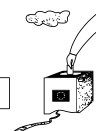
MADRID

11 marzo 2024
Primer día
de circulación

- **Fecha de puesta en circulación:** 11 de marzo de 2024
- **Procedimiento de impresión:** offset
- **Soporte:** autoadhesivo fosforescente
- **Formato del sello:** 24,5 x 35 mm (vertical)
- **Efectos en pliego:** 50
- **Valor postal:** tarifa A (1 sello= carta normalizada hasta 20 g España)
- **Tirada:** ilimitada (6.000.000 sellos)
- **Diseño:** Zingular

ELECCIONES EUROPEAS.
ESPAÑA, 9 DE JUNIO DE 2024ELECCIONES
EUROPEAS

9 de junio de 2024



MADRID

15 marzo 2024
Primer día
de circulación

- **Fecha de puesta en circulación:** 15 de marzo de 2024
- **Procedimiento de impresión:** offset
- **Soporte:** estucado, engomado, fosforescente
- **Formato del sello:** 28,8 x 40,9 mm (vertical)
- **Dentado del sello:** 13 ¼ (horizontal) y 13 ¾ (vertical)
- **Efectos en pliego:** 25
- **Valor postal:** 1,70 €
- **Tirada:** 115.000 sellos
- **Diseño:** Parlamento Europeo

Coincidiendo con el Día Internacional de la Mujer, Correos emite un nuevo sello dentro de la campaña #8M TodoEIAño, que la empresa logística lanzó en 2022 y que hoy en día sigue creciendo, en homenaje a varias figuras emblemáticas que han tenido un papel fundamental en los avances por la igualdad y los derechos de la mujer en España.

Con su característico estilo, capaz de crear un universo único que gira alrededor de la figura femenina y que mezcla el realismo, la psicodelia y lo metafísico, la diseñadora Isa Muguruza ha concebido un sello vertical protagonizado por la fecha '8M' a la que rodean algunos de los objetos más representativos de las vidas y profesiones de las protagonistas de esta colección, que hicieron historia en unas condiciones muy difíciles.

Clara Campoamor, Isabel Zendal, Almudena Grandes, Dolores Aleu, Concepción Arenal, Elidà Amigó, María Blanchard, Luisa Roldán, Maruja Mallo, María de Maeztu, Elena Fortún, Lucía Sánchez Saornil, Justa Freire y Federica Montseny forman parte de la colección a la que ahora se suma este nuevo efecto postal y al que seguirán otros sobre mujeres excepcionales que se emitirán a lo largo de 2024.

La historia de Correos está jalonada de hitos de integración e igualdad. La presencia de la mujer en todas las categorías y la promoción de la igualdad de género ha sido y sigue siendo una de las señas de identidad de la compañía.

Los sellos, y en concreto la colección #8M TodoEIAño, se convierten así en el vehículo perfecto para poner en valor el trabajo que la compañía ha realizado a lo largo de su historia por la igualdad de género y destacar que el Día Internacional de la Mujer no se limita únicamente al 8 de marzo, sino que se extiende a todos los días del año.

ELECCIONES EUROPEAS. ESPAÑA, 9 DE JUNIO DE 2024

Correos emite un sello para conmemorar las elecciones europeas de 2024. Es un recordatorio tangible de la trascendencia de este ejercicio democrático tanto para España como para toda la Unión Europea. Este sello quiere fomentar la conciencia cívica y fortalecer el sentido de pertenencia a una comunidad europea más amplia, fuerte y resistente.

En un contexto marcado por desafíos sin precedentes, desde la crisis del Brexit hasta la pandemia de la Covid-19 y las tensiones geopolíticas como la guerra en Ucrania, la Unión Europea ha demostrado su capacidad para responder de manera efectiva y solidaria a las necesidades y preocupaciones de sus ciudadanos. Las elecciones de 2024 no son simplemente un evento político rutinario, sino un momento crucial en el que los ciudadanos tienen la oportunidad de influir en el rumbo de la Unión y elegir a quienes los representarán en el Parlamento Europeo. En este sentido, la emisión de este sello subraya la importancia de la democracia y el ejercicio de los derechos fundamentales en la Unión Europea, reafirmando el valor de la participación ciudadana en la toma de decisiones y el fortalecimiento de la integración europea.

La emisión de un sello dedicado a las elecciones europeas de 2024 es también un reconocimiento al compromiso de la ciudadanía española con el proyecto de integración europea y una invitación a todos los ciudadanos a participar activamente en el proceso electoral. En efecto, se trata de un gesto que refleja el compromiso de España y de toda Europa con los principios de libertad, igualdad y solidaridad que sustentan nuestra unión. La fecha de las elecciones europeas en España serán el domingo 9 de junio de 2024, en el sello al tener una tarifa para Europa aparecen las fechas 6-9 de junio debido a que las elecciones europeas se celebran en ese tramo de fechas en los diferentes países europeos.

Este 2024 Correos continúa con su serie dedicada a la Literatura con Juan Muñoz Martín, que falleció el 24 de febrero de 2023.

Este sello se presenta en pliego de 25 sellos y en pliego premium, en el que con guiño al autor se ha incluido un sello al revés, siempre acompañado con la ilustración de *Fray Perico y su borricon*.

Juan Muñoz Martín nació el 13 de mayo de 1929 en Madrid, donde estudió Filología Francesa. Fue profesor de Lengua y Literatura en un centro de enseñanza madrileño a la par que se dedicaba a la literatura para niños. Además de escribir (siempre con papel y bolígrafo), su otra gran pasión es la lectura, especialmente de los clásicos.

«La creación de un personaje no proviene de una inspiración repentina. Es un proceso de ideas de lecturas, de reflexiones, que proporcionan al autor un tema determinado», dijo. Es uno de los autores españoles que más venden, aunque poco conocido. Siempre modesto y discreto, su obra *Fray Perico y su borricon* ha superado ampliamente el millón de libros vendidos en el mercado de habla hispana. Todo un logro, sin duda.

Juan Muñoz publicó en 1982 la primera aventura de *El pirata Garrapata* dentro de la Serie Naranja de la colección *El Barco de Vapor*. De esta serie se han vendido más de medio millón de ejemplares. Yolanda Álvarez ilustró las primeras historias, aunque pronto tomó el relevo el ilustrador Antonio Tello, que se convertiría en el dibujante oficial de la serie. En 1966 consiguió su primer reconocimiento literario, el Premio Doncel. Años más tarde, en 1979, llegó el Premio El Barco de Vapor por su libro más famoso, cómo no, *Fray Perico y su borricon*. Cinco años más tarde se hizo con el Gran Angular de novela juvenil por *El hombre mecánico* (1984). Ese mismo año obtuvo el segundo accésit de cuento corto *Nueva Acrópolis*. En 1992 consiguió el Premio Complutense Cervantes chico de Literatura Infantil y Juvenil como el autor más leído por los niños.

EFEMÉRIDES. 20 ANIVERSARIO DEL 11-M

Al conmemorar el vigésimo aniversario del fatídico 11 de marzo de 2004, España se detiene para recordar uno de los eventos más dolorosos y trascendentales de su historia reciente. Hace dos décadas, cuatro trenes en Madrid fueron sacudidos por explosiones que se llevaron la vida de 192 personas e hirieron a miles más. Este acto de terrorismo indiscriminado dejó una profunda cicatriz en el tejido social y político de España, cambiando el curso de la historia de nuestro país de una manera imprevista y duradera. El 11-M no solo fue un ataque contra la vida y la seguridad de ciudadanos inocentes, sino también un ataque contra los valores fundamentales de la democracia, la libertad y la convivencia pacífica. La respuesta inmediata y unánime de la sociedad española fue de dolor, solidaridad y unidad en la adversidad. Las muestras de apoyo, los actos de heroísmo y la determinación de no dejarse intimidar por el miedo demostraron la resiliencia del pueblo español frente a la adversidad. Veinte años después, es importante recordar y honrar a las víctimas, así como reflexionar sobre el legado de este trágico evento. La memoria colectiva de aquellos días oscuros debe servir como recordatorio de la fragilidad de la paz y la importancia de la solidaridad y la unidad en tiempos de crisis algo que debe fortalecer el tejido social que nos une como sociedad.

Correos emite un sello con un diseño sencillo y delicado con el que pretende homenajear, sobre todo, a aquellos que perdieron la vida, a quienes sobrevivieron y a sus familias, cuyas vidas fueron irreversiblemente alteradas por la violencia terrorista. Que su memoria, representada en ese diente de león que difumina por el aire, nos inspire a trabajar juntos por un mundo donde la paz y la justicia prevalezcan sobre el odio y la violencia. Nunca olvidaremos el 11 de marzo de 2004, y que su recuerdo nos ayude a construir un futuro mejor para las generaciones venideras.



EFEMÉRIDES. V CENTENARIO DE LA CATEDRAL DE GRANADA



- **Fecha de puesta en circulación:** 22 de marzo de 2024
- **Procedimiento de impresión:** offset
- **Soporte:** estucado, engomado, fosforescente
- **Formato del sello:** 30 x 27,3 mm (horizontal)
- **Dentado del sello:** 13 1/2 (horizontal) y 13 1/4 (vertical)
- **Formato de la hoja bloque:** 79,8 x 105,6 mm (vertical)
- **Valor postal:** 5,50 €
- **Tirada:** 80.000 Hojas bloque
- **Diseño:** Catedral de Granada
- **Tirada:** 125.000 sellos y 3.000 pliegos premium
- **Fotografía:** Catedral de Granada.

DEPORTES. 100 AÑOS VILLARREAL CF



- **Fecha de puesta en circulación:** 22 de marzo de 2024
- **Procedimiento de impresión:** offset
- **Soporte:** estucado, engomado, fosforescente
- **Formato del sello:** 40,9 x 28,8 mm (horizontal)
- **Dentado del sello:** 13 3/4 (horizontal) y 13 1/4 (vertical)
- **Efectos en pliego:** 25
- **Valor postal:** 2 €
- **Tirada:** 115.000 sellos
- **Diseño:** Villarreal CF

GASTRONOMÍA. DOP EXTREMADURA PIMENTÓN DE LA VERA Y CEREZA DEL JERTE



- **Fecha de puesta en circulación:** 25 de marzo de 2024
- **Procedimiento de impresión:** offset
- **Soporte:** estucado, engomado, fosforescente
- **Formato de los sellos:** 40 x 30 mm y 30 x 40 mm respectivamente
- **Dentado de los sellos:** 13 1/2 (horizontal) y 13 1/4 (vertical)
- **Formato de la hoja bloque:** 133 x 99 mm (horizontal)
- **Valor postal:** 3 € cada sello
- **Tirada:** 80.000 hojas bloque
- **Fotografías:** DOP Cereza del Jerte y DOP Pimentón de la Vera.
- **Ilustración:** Laura Recio (Filatelía)

EFEMÉRIDES. 150 AÑOS INTERVENCIÓN GENERAL DE LA ADMINISTRACIÓN DEL ESTADO



- **Fecha de puesta en circulación:** 26 de marzo de 2024
- **Procedimiento de impresión:** offset
- **Soporte:** estucado, engomado, fosforescente
- **Formato del sello:** 40,9 x 28,8 mm (horizontal)
- **Dentado del sello:** 13 1/4 (horizontal) y 13 3/4 (vertical)
- **Efectos en pliego:** 25
- **Valor postal:** 0,82 €
- **Tirada:** 115.000 sellos
- **Diseño:** Laura Recio (Filatelía)

El Villarreal CF cumplió el 10 de marzo del 2023 cien años de historia. Fundado el 10 de marzo de 1923 por un grupo de aficionados villa-realeses, el club tuvo en el farmacéutico José Calduch Almela a uno de sus grandes impulsores. Aunque no disputó partidos oficiales hasta la década siguiente, el por entonces Club Deportivo Villarreal sí comenzó a definir los que aún hoy en día son claras señas de identidad. Una de las primeras decisiones, de hecho, fue adquirir unos terrenos en la partida de El Madrigal para construir el que es uno de los campos más antiguos de la máxima categoría, el Estadio de la Cerámica, que recientemente ha experimentado una espectacular remodelación en un tiempo récord.

El Villarreal CF ha ido creciendo hasta asentarse en la élite del fútbol español con la llegada de Fernando Roig a la presidencia. El mayor hito en la historia del 'Submarino Amarillo' fue el título de la UEFA Europa League en 2021.

Para celebrar su centenario, toda la familia del Villarreal vivió y disfrutó un año repleto de actos, recuerdos y tributos a todas las personas que, con su esfuerzo, dedicación y pasión por sus colores hicieron grande al club. Figuras como la del vicepresidente José Manuel Llaneza y otras tantas llevaron a la entidad a convertirse en lo que es hoy en día. De hecho, durante el año del centenario se celebró la presentación de la nueva denominación de la Ciudad Deportiva José Manuel Llaneza en su memoria.

Grandes eventos y celebraciones vertebraron la conmemoración del centenario del Villarreal CF, como por ejemplo el homenaje a los expresidentes, un tour de actividades por la provincia de Castellón o un concierto homenaje al guitarrista Francesc Tàrraga. Mención especial merecen la 'Festa del Centenari' y 'El Partido de las Leyendas' en el Estadio de la Cerámica. Además, vieron la luz el himno del Centenario compuesto por Nacho Cano, el libro del Centenario y el documental '100 anys de pel·lícula'.

Correos se une a los actos del centenario poniendo el broche final con la emisión de un sello.

Villarreal CF

La imponente Catedral de Granada ha alcanzado un hito histórico: ha cumplido cinco siglos desde que se fundase en el año 1523. Situada en el corazón de la ciudad, esta majestuosa obra arquitectónica es testigo silencioso de la rica historia y la evolución cultural de Granada a lo largo de los siglos. Conocida también como la Catedral de Santa María de la Encarnación, esta joya del Renacimiento español fue diseñada por el renombrado arquitecto Diego de Siloé, quien fusionó magistralmente los estilos gótico tardío y renacentista, creando así una estructura única que cautiva a los visitantes desde hace quinientos años.

Uno de los aspectos más destacados de la Catedral de Granada es su imponente fachada principal, que refleja la exquisita ornamentación propia del Renacimiento español. Los detalles intrincados de sus puertas y ventanas, así como las esculturas que adornan su exterior, dan testimonio del talento artístico de la época y revelan la devoción de los constructores hacia su fe. Al adentrarse en su interior, los visitantes quedan maravillados por la magnificencia de sus naves, su altitud abrumadora y la luminosidad que irradia gracias a los vitrales que decoran sus ventanales. El imponente retablo mayor, obra maestra del escultor Alonso Cano, es una de las piezas más sobresalientes, que narra de manera magistral pasajes bíblicos y escenas de la vida de Cristo. Además de su valor arquitectónico, la Catedral de Granada alberga un rico patrimonio artístico, con obras de destacados pintores y escultores de diversas épocas. Entre ellas, se encuentra la Capilla Real, lugar de descanso final de los Reyes Católicos, Isabel y Fernando, cuyos sepulcros esculpidos en mármol son una verdadera obra de arte.

Correos celebra este aniversario con la emisión de una hoja bloque en la que se recoge una imagen de la imponente fachada principal. El sello, muestra un detalle de la misma fachada que recoge en un marco circular la Encarnación, en una profunda hornacina. Las esculturas de María y de Gabriel protagonizan esta escena bíblica donde el arcángel sobre nubes y de rodillas, con las alas desplegadas aparece acompañado de los rayos que salen de la paloma del Espíritu Santo.

EFEMÉRIDES. 150 AÑOS INTERVENCIÓN GENERAL DE LA ADMINISTRACIÓN DEL ESTADO

Se cumplen 150 años de la creación de la Intervención General de la Administración del Estado (IGAE). Desde su establecimiento en 1874, esta institución ha desempeñado un papel fundamental en el control financiero y la transparencia gubernamental. La IGAE nació con el propósito de salvaguardar los fondos públicos y garantizar su correcta utilización. A lo largo de su historia, ha evolucionado para adaptarse a los cambios en el panorama administrativo y tecnológico, manteniendo siempre su compromiso con la integridad y la eficiencia en la gestión de los recursos del Estado.

Uno de los pilares fundamentales de la IGAE es su labor de fiscalización, que consiste en la revisión exhaustiva de las cuentas y la evaluación de la legalidad y regularidad de los actos de gestión económico-financiera. Este proceso garantiza la rendición de cuentas y fortalece la confianza de los ciudadanos en las instituciones públicas.

Además de su función fiscalizadora, la IGAE también desempeña un papel activo en la modernización de la gestión pública. A través de la implementación de sistemas de control interno y la promoción de buenas prácticas, contribuye a mejorar la eficiencia y la eficacia de la administración, asegurando que los recursos se utilicen de manera óptima para el beneficio de la sociedad. En el contexto actual, marcado por la digitalización y la globalización, la IGAE enfrenta nuevos desafíos y oportunidades. La creciente complejidad de la gestión pública requiere una mayor especialización y capacidad de adaptación, así como el uso de herramientas tecnológicas innovadoras para garantizar la transparencia y la integridad en todas las fases del proceso administrativo. A lo largo de su historia, ha demostrado su capacidad para mantenerse a la vanguardia de la administración pública, adaptándose a los cambios y respondiendo a las necesidades de la sociedad. Su compromiso con la transparencia, la eficiencia y la integridad continúa siendo fundamental para fortalecer el Estado de derecho y promover el bienestar común.

GASTRONOMÍA. DOP EXTREMADURA PIMENTÓN DE LA VERA Y CEREZA DEL JERTE

A comienzos de la primavera viene siendo habitual que Correos emita su serie dedicada a las Denominaciones de Origen Protegidas de las diferentes regiones españolas. Este 2024, la protagonista es Extremadura con dos de sus productos más conocidos: Pimentón de la Vera y Cerezas del Jerte.

El **Pimentón de la Vera**, es el producto obtenido de la molienda de frutos de pimiento seco totalmente rojos, de las variedades del grupo de las "Ocales", Jaranda, Jariza, Jeromin, y de la variedad Bola, recolectados maduros, sanos, con el color característico de la variedad, secados con leña de encina y/o roble, por el sistema de secado de corriente vertical con hogar inferior, utilizado en la Vera, utilizando molinos de piedra de esmeril. Es un producto de sabor y aroma ahumados, intensos y penetrantes, debido al proceso de secado al que se somete a los pimientos. En cuanto a su coloración es rojo intenso con relativo brillo. Tiene un alto poder colorante. Tanto su sabor, aroma y color son altamente estables a lo largo del tiempo, debido al lento proceso de secado al que los frutos son sometidos. Se trata del primer producto agrícola que se industrializó en Extremadura, siempre asociado a los productos cárnicos de calidad.

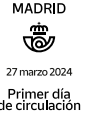
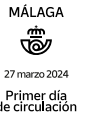
La Denominación de Origen Protegida "**Cereza del Jerte**" ampara exclusivamente a cerezas originarias del área de producción situada en las comarcas del norte de la provincia de Cáceres y enclavadas en la zona de agricultura de montaña Trasierra-Gredos Sur. Esta zona posee características geográficas, físicas, históricas y culturales muy específicas y homogéneas. El cultivo se asienta en pequeñas fincas abancaladas, situadas en las laderas situadas en umbría o solana. El producto certificado por este Consejo Regulador es cereza de mesa para su consumo en fresco. Las variedades locales que mayor volumen de producción aportan son las agrupadas bajo el nombre genérico "Picotas del Jerte", cuya característica principal es que no presentan pedúnculo, al desprenderse de forma natural en la recolección manual. El origen de todo este grupo de variedades es exclusivamente local.

PINTURA. MENCHU GAL



- **Fecha de puesta en circulación:** 26 de marzo de 2024
- **Procedimiento de impresión:** offset + barniz
- **Soporte:** Eestucado, engomado, fosforescente
- **Formato del sello:** 56 x 49 mm (horizontal)
- **Dentado del sello:** 13 1/2 (horizontal) y 13 (vertical)
- **Formato de la hoja bloque:** 150 x 104,5 mm (horizontal)
- **Valor postal:** 5,50 €
- **Tirada:** 80.000 hojas bloque
- **Diseño:** Menchu Gal

MUSEOS. OXO Museo Videjuego Málaga; L'Etno (Museu Valencià d'Etnologia); Galería de Colecciones Reales (MADRID)



- **Fecha de puesta en circulación:** 27 de marzo de 2024
- **Procedimiento de impresión:** offset
- **Soporte:** estucado, engomado, fosforescente
- **Formato de los sellos:** 74,6 x 28,8 mm (horizontales)
- **Dentado de los sellos:** 12 3/4 (horizontal) y 13 1/4 (vertical)
- **Efectos en pliego:** 15
- **Efectos en Pliego Premium:** 9
- **Valores postales:** 1,70 € de cada motivo
- **Tirada:** 120.000 sellos y 3.000 Pliegos Premium de cada motivo
- **Diseño:** OXO Museo Videjuego Málaga; L'Etno (Museu Valencià d'Etnologia); Galería de las Colecciones Reales Madrid, respectivamente

PLIEGOS PREMIUM 1 TRIMESTRE 2024

27-2-24

LITERATURA. JUAN MUÑOZ MARTÍN
Pliego Premium de 9 sellos



27-3-24

MUSEOS: Oxo Museo Videjuego Málaga; L'Etno Museu Valencià d'Etnologia; Galería de Colecciones Reales. Madrid.
3 Pliegos Premium de 9 sellos cada uno



AVANCE

PLIEGOS PREMIUM 2 TRIMESTRE 2024

MAYO

EUROPA. Flora y Fauna Submarina. Posidonia oceánica. Illes Balears

Pliego premium de 10 sellos

ESCRITORAS. Luisa Carnés

Pliego premium de 8 sellos

MUJERES PERIODISTAS. Carmen de Burgos

Pliego premium de 8 sellos

JUNIO

TRENES HISTÓRICOS.

TREN DE LA FRESA

Pliego premium de 6 sellos

SUJETO A CAMBIOS

DISPONIBLE ABONO A PLIEGOS PREMIUM y PLIEGOS PREMIUM PERSONALIZADOS
MAS INFORMACIÓN
atcliente.filatelia@correos.com y (+34) 915 197 197

Un año más, Correos emite tres nuevos sellos dedicados a diferentes Museos de España, en este 2024 son: Oxo Museo Videojuego en Málaga; L'Etno (Museu Valencià d'Etnologia) en València y la Galería de Colecciones Reales en Madrid.

OXO Museo del Videojuego es un espacio único en España que apuesta por la historia, vanguardia y conservación del videojuego y su legado histórico, tecnológico y cultural. El Museo recibe el nombre de OXO en homenaje a Alexander S. Douglas, un estudiante de la Universidad de Cambridge que en 1952 creó un tres en raya, uno de los primeros videojuegos conocidos de la historia. Cuenta con un edificio propio de cuatro plantas y más de 1.800 m² en la Plaza del Siglo, 2, de Málaga, un espacio diseñado para albergar pasado, presente y futuro del sector.

L'ETNO (Museu Valencià d'Etnologia) es un museo de antropología creado en 1982 para recoger, estudiar y difundir todo aquello relacionado con la cultura popular y tradicional valenciana. El museo mantiene su sede en la ciudad de València, en el Centre Cultural la Beneficència. Las colecciones de L'ETNO están conformadas por objetos, testimonios y material audiovisual relacionados con la cultura popular valenciana. El museo tiene como misión proponer reflexiones universales a partir de los rasgos culturales propios de la sociedad valenciana.

La **Galería de las Colecciones Reales** es un recorrido por cinco siglos de arte y cultura en un edificio excepcional situado en el corazón de Madrid, junto al Palacio Real. Un Patrimonio de todos que muestra una selección de las mejores obras: pinturas, esculturas, armaduras, tapices, artes decorativas, carrozas, etc., firmadas, entre otros, por maestros de la talla de El Greco, Caravaggio, Velázquez, Goya, Bernini o Canova. El edificio-proyectado por Tuñón y Mansilla- ha recibido diez premios de arquitectura. Su sobriedad y aparente sencillez contrasta, completa y enfatiza la magnífica exposición.

Dar a conocer, extender y difundir la obra de una de las más depuradas y fuertes artistas del siglo XX, Menchu Gal (Irun, 1919-2008), es el objetivo de la Fundación Menchu Gal, sin olvidar su entorno y a otros artistas que tuvieron relación con ella, o tuvieron incidencia en su obra, o se vieron involucrados en la misma. Menchu Gal, discípula de Amédée Ozenfant, Daniel Vázquez Díaz y de Benjamín Palencia, adscrita a la Escuela de Vallecas, y con múltiples conexiones con notables artistas vascos, como Aurelio Arteta y Gaspar Montes Iturriz, ha producido una interesante y vasta obra, considerada por críticos e historiadores como una de las más significativas de las creadas por una pintora española a lo largo del siglo XX.

Como todos los grandes artistas, Menchu Gal estuvo insegura de su obra hasta los últimos momentos. En esto se parecía a otro gran creador, Jorge Oteiza, gran amigo y admirador suyo. Sin embargo, mientras algunos no dudábamos de su valía y maestría, ella seguía siempre incierta. Con su muerte, y en estos pocos años, su obra crece, se consolida y emerge, como una de las más sustanciosas y ricas, junto a la de Benjamín Palencia, Rafael Zabaleta y Juan Manuel Díaz Caneja. Paisajista y retratista del alma de las tierras de España, y de los mejores personajes de su época, ofrece una pintura fuerte, fauvista, entre cubista y expresionista, pero siempre vital, fresca y sintética. Menchu Gal pintaba como respiraba, de manera profunda, lúcida, rápida. Y ahí quedan para nuestro disfrute y deleite esos trozos de Navarra, del País Vasco y de Castilla, esos retratos que parecen estar todavía frente a nosotros, y ese «elam» suyo que parece sobrevolarlo todo y estar todavía entre nosotros. Menchu es la emoción de la pintura.

Correos dedica en su serie filatélica de Pintura la obra de Menchu Gal titulada: *Playa de Fuenterrabía*, un óleo sobre lienzo de un tamaño de 73 x 116 cm.

Fundación Menchu Gal



AVANCE EMISIONES ESPAÑA 2024	
ABRIL	
19/4/24	FIESTAS POPULARES Moros y Cristianos. Alcoi/ Alcoy
22/4/24	CAPITAL ESPAÑOLA DE LA GASTRONOMÍA 2024 Oviedo
24/4/24	EFEMÉRIDES 100 AÑOS DE TELEFÓNICA
26/4/24	PATRIMONIO MUNDIAL Sevilla. Real Alcazar
29/4/24	PUEBLOS CON ENCANTO Betancuria; Hita; Nuevo Baztan; Peñíscola/ Peñíscola
MAYO	
7/5/24	MUJERES EN EL DEPORTE Ana Carmona
9/5/24	EUROPA Flora y Fauna Submarinas. Posidonia oceánica. Illes Balears
	LITERATURA Luisa Carnés
22/5/24	GASTRONOMÍA. ESPAÑA EN 19 PLATOS Murcia. Caldero del Mar Menor
24/5/24	SELLO SOLIDARIO Proyecto Hombre
30/5/24	FERIAS DEL LIBRO. Feria del Libro de Madrid
30/5/24	LITERATURA Antonio Gala
30/5/24	MUJERES PERIODISTAS Carmen de Burgos
31/5/24	EFEMÉRIDES 100 años Museo del Romanticismo. Madrid
JUNIO	
3/6/24	ARQUEOLOGÍA Rostros tartésicos. Yacimiento arqueológico del Turuñuelo. Guareña (Badajoz)
27/6/24	TRENES HISTÓRICOS Tren de la Fresa. Madrid-Aranjuez
13/6/24	EFEMÉRIDES Bicentenario de la Administración de Correos de Mieres (Asturias)
18/6/24	MUJERES PIONERAS Ascensión Chirivella Martín
25/6/24	MÚSICA Alicia de Larrocha Victoria de los Angeles

AVANCE EMISIONES ANDORRA 2024	
ABRIL	
18/4/24	ART CONTEMPORANI Affatus. Eve Ariza
MAYO	
9/5/24	EUROPA Fauna i flora submanines. Tritó pirinenc
JUNIO	
3/6/24	EFEMÉRIDES 25 anys de l'entrada d'Andorra a la zona euro
12/6/24	PAISATGES Camí de la senyoreta de Sant Julià de Lòria
TARJETAS ENTEROPOSTALES	
	Literatura. Luisa Carnés (Tarjeta Enteropostal)
3/6/24	Rostros tartésicos. (Tarjeta del Correo)
7/6/24	Tren de la Fresa. Madrid-Aranjuez (Tarjeta del Correo)



*SUJETO A CAMBIOS (Las fechas de las emisiones pueden modificarse)



MONEDAS DE COLECCIÓN

El Servicio Filatélico de Correos ofrece un año más un estuche de abono que recoge los acontecimientos más relevantes del año, representados en tres monedas de plata redondas y, por primera vez, una moneda de plata cuadrada, emitidas por la FNMT y seleccionadas por Correos. Desde el año 2014, Correos viene ofreciendo este estuche de cuatro monedas conmemorativas de plata de los hechos más relevantes acaecidos en el año.

Este año, el producto edición especial 2023 se presenta en un estuche de joyería y contendrá las siguientes monedas:

- Ramón y Cajal
- Batalla de Lepanto
- Sorolla (moneda cuadrada)
- María de Maeztu

Además, el producto "Selección de monedas 2023" incluye como regalo la moneda no circulada conmemorativa de 2€ dedicada a Ciudad vieja Cáceres.

Las tres monedas, como cada año, acuñadas por la FNMT, son de 8 reales en plata de 925 milésimas y, como novedad, este año se incluye una moneda cuadrada de plata de 999 milésimas.

Este producto tiene una tirada de 300 unidades y tendrá un precio de 300€ y 290€ para abonados (IVA incluido)



Las características técnicas de las monedas son:

3 MONEDAS DE 8 REALES EN PLATA

- **Composición:** plata 925 milésimas
- **Valor facial:** 10 €
- **Peso:** 27 g
- **Diámetro:** 40 mm

1 MONEDA DE PLATA CUADRADA

- **Composición:** plata 999 milésimas
- **Valor facial:** 10 €
- **Peso:** 31,41 g
- **Diámetro:** 36 x 36 mm

Tirada: 300 uds

PVP:

ABONADOS: 290 € IVA INCL

ESPORÁDICOS: 300€

IVA INCLUIDO



Monedas de Castillos

Correos comenzó en 2020 a comercializar las monedas de la Navegación emitidas por la Fábrica Nacional de Moneda y Timbre – Real Casa de la Moneda en una colección dedicada a “Filatelia y Navegación”, que reúne monedas y sellos dedicados a esta temática. En 2021, Correos decidió continuar con este producto y comercializar las monedas de la Aviación y en 2022 las del Ferrocarril, junto con tres sellos representativos de cada temática, conjugando en un mismo producto Numismática y Filatelia.

En 2023, la temática elegida fueron los Castillos.

Esta colección mantiene una estructura similar a las anteriores. Está compuesta por 16 monedas en cuyos anversos se representan a todo color imágenes de aquellos castillos del mundo que por algún motivo son, o han sido, emblemáticos a lo largo de la historia. A las monedas se unen tres sellos dedicados igualmente a efemérides dedicadas a temáticas de castillos.

La colección incluye dos librillos dedicados a “Numismática y Castillos” (en español e inglés) y “Filatelia y Castillos” respectivamente.

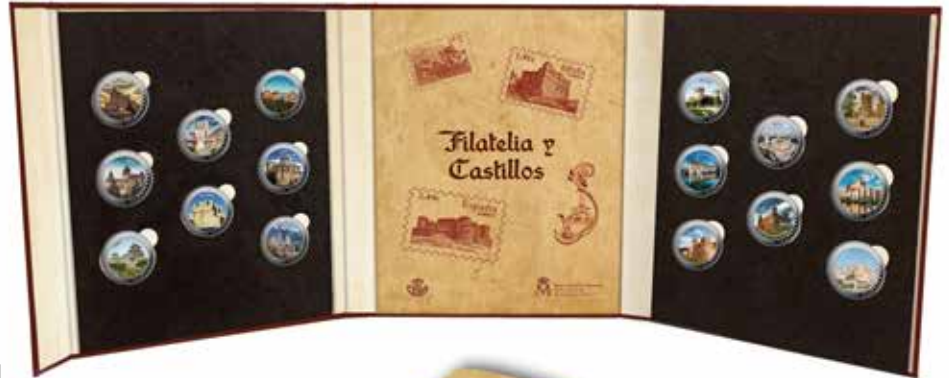
MONEDAS

Alcázar-Segovia
 Manzanares el Real-Madrid
 Alcazaba-Granada
 Olite-Navarra
 Butrón-Bilbao
 Guadamur-Toledo
 Bran-Rumania
 Peralada-Gerona
 La Mota- Medina del Campo
 Himeji-Japón
 San Marcos-Cádiz
 Gravensteen-Bélgica
 Bellver-Mallorca
 Neuschwanstein-Alemania
 Coca-Segovia
 Chenonceau-Francia

Tirada: 100 colecciones de 16 monedas y 3 sellos cada una.

PVP: 349 € (IVA incluido).

PVP sin IVA: 288,43 €



de



CARACTERÍSTICAS de las 16 monedas

Moneda de 1,50 euros en cuproníquel, aprobadas por Orden Ministerial.

- **Diámetro:** 33 mm
- **Peso:** 15 gramos
- **Reverso común:** reproduce la imagen de castillos no solo de España, sino también de Alemania, Japón, Bélgica, Francia y Rumania.
- **Anverso:** a color. Imágenes de los castillos más representativos del mundo.

TIRADA DE LA CARPETA: 300 unidades retractiladas y numeradas.

PVP: 98 € (IVA incluido).



TUSELLO COLECCIONABLE

A partir de la 54 Feria Nacional del Sello, todos los TUSELLOS que emita Filatelia o Correos incorporarán un distintivo (dos líneas que forman parte de nuestra cornamusa deconstruida o asemejan a una bandera), además de publicarse en nuestra web acompañados de un pequeño texto explicativo y sus características para que los coleccionistas sepan que sellos componen la colección itinerante de TUSELLO.

Vive la experiencia TUSELLO a través de Filatelia:

¿Has tenido una idea para un sello? ¿Quieres ser original en tus invitaciones de boda? ¿Revelamos el sexo del bebé con un sello?



Regístrate:
en la oficina de correos.
¡Es rápido, sencillo y gratuito!



Diseña TUSELLO:
Elige formato, tarifa y número de pliegos e incorpora tu imagen (existe la opción de elegir una de nuestra galería).



Selecciona:
número de pliegos
y destinatario.



Abona:
con tarjeta de crédito,
débito o PayPal.



Para más información o ante cualquier problema tusello.filatelia@correos.com

Completa la experiencia realizando unas Tarjetas **TUSELLO**: envía una tarjeta con la imagen que prefieras; Filatelia te hará una propuesta de diseño; irá franqueada con el TUSELLO que hayas solicitado previamente porque estas tarjetas se vinculan al número de pedido de TUSELLO.

MÁS INFORMACIÓN

filatelia.matasellosytarjetas@correos.com



Promoción Libros temáticos

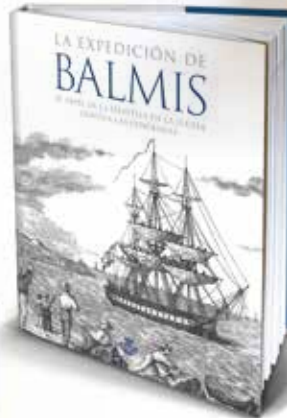
Filatelía de Correos ofrece en exclusiva una promoción para algunos de sus libros temáticos a sus clientes abonados y esporádicos. Se trata de una rebaja de más del 20% que se extenderá desde el 1 de abril hasta el 30 de junio de 2024.

Los libros promocionados son:



XACOBEO 2021 40 €

LA EXPEDICIÓN BALMIS 30 €

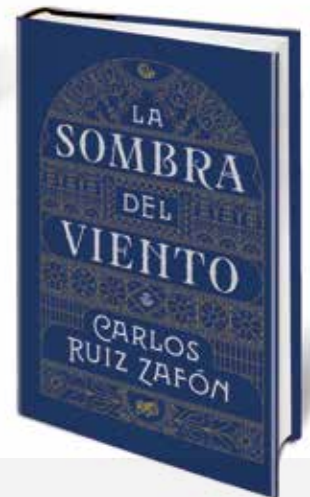


CATEDRALES EDICIÓN 2021 30 €



EL CORAZÓN HELADO 29 €

LA SOMBRA DEL VIENTO 25 €



PRUEBA ARTISTA EDICIÓN LIMITADA

Este 2024 se celebra el X Décimo Aniversario de la Coronación de Felipe VI. Correos emitirá durante el año una Serie Básica especial que se compone de una Hoja bloque con 4 sellos en calcografía que corresponden con las 4 tarifas nacionales y reproducción del Sello de Tarifa A en oro. La Prueba de artista tendrá una tirada exclusiva de 11.500 pruebas que se pondrán a la venta.





¡En el primer semestre del 2024 esperamos emitir el primer **CRIPTOSELLO!**

BOCETO

Podemos avanzar que tendrá una tarifa de franqueo (9,95 €) para poder coleccionarlo o enviarlo por correo.

La temática será un homenaje a Francisco Ibáñez en forma de Mortadelo. Falta muy poco para descubrir esta nueva forma de coleccionar que será un CRIPTOSELLO y cinco NFT diferentes con tiradas diferenciadas.

¡Contamos las horas para que llegue la innovación al coleccionismo!

Más información
www.correos.es





EUROSET 2022

Esta emisión incluye la colección de las monedas euro españolas del año 2022, presentadas en edición limitada, dentro de un práctico blíster numerado que protege las monedas y, al mismo tiempo, permite la perfecta visualización de ambas caras de las mismas.

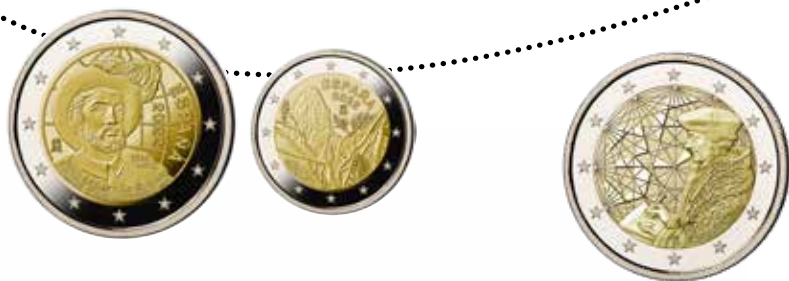
La colección de 2022 está acompañada por tres monedas conmemorativas de dos euros, dedicadas al Parque Nacional de Garajonay, al Programa Erasmus y al V Centenario de la Vuelta al Mundo.

La tirada máxima de este blíster con monedas acuñadas en 2022 ha sido de 12.000 unidades.



Para Correos son 850 unidades
PVP: 30 € IVA INCLUIDO

Para Correos son 800 unidades
PVP: 26 € IVA INCL.



EUROSET 2023

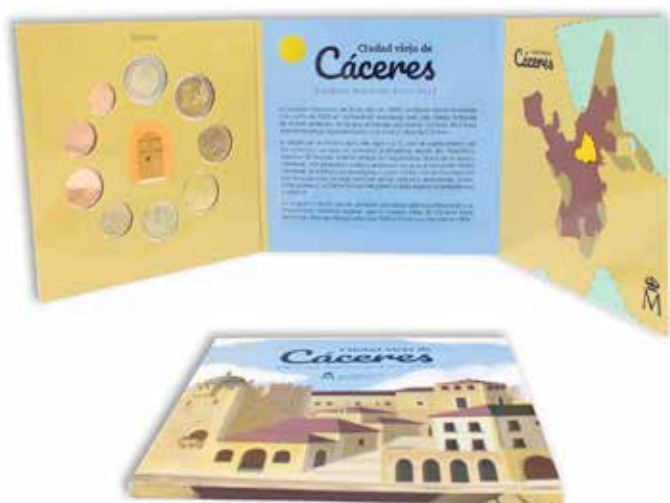
Esta emisión incluye la colección de las monedas euro españolas del año 2023, en calidad no circulada, presentadas en edición limitada, dentro de un práctico blíster numerado que protege las monedas y, al mismo tiempo, permite la perfecta visualización de ambas caras de las mismas.

Este año la colección está acompañada por una moneda conmemorativa de 2 euros, dedicada a Cáceres (Ciudad Vieja de Cáceres).

La tirada máxima de este blíster con monedas acuñadas en 2023 es de 12.000 unidades.

Para Correos son 800 unidades

PVP: 26 € IVA INCL.





ÚLTIMO ABONADO

Moisés Tomás Rubio

¿En la decisión de suscribirse, ha habido algún familiar que le haya influido y le haya fomentado el interés por los sellos?

Un tío mío tiene una buena colección y, desde que me la enseñó, siendo yo pequeño, me animó y ayudó a coleccionar. Así me aficioné y continué hasta que tuve que dejarlo. Ahora me he decidido a retomarla.

¿Compra usted sellos de otros países?

No, pero con el tiempo quiero incluir Andorra.

¿Cuál es su profesión?

Soy ingeniero de Instalaciones Sanitarias.

¿Qué productos de los que comercializamos le gustan más?

¿Cuáles considera que deberían ser mejorados?

No tengo conocimientos para valorarlos. Me gusta recibir los sellos que van saliendo.

¿Es usuario de la web de Correos?

¿La usa como medio para la realización de pedidos?

Entré para abonarme al servicio filatélico, pero no hago uso de ella para otras cosas. Valorando el aparatado filatélico, sí me gustaría encontrar con más facilidad cuándo saldrán y el estado de los envíos; así no tendría que molestarles con esas preguntas.

¿Considera que la información facilitada por el Servicio de Filatelia a través de sus diferentes medios es suficiente?

Más que suficiente. Para mí fue una sorpresa agradable la rapidez con la que responden por correo electrónico y proporcionan la información necesaria. Gracias a eso pude pedir correctamente el tipo de abono que quería recibir, o el estado del próximo envío.

INTERNACIONAL



▲ MOTOS ICÓNICAS BELGAS

El correo belga ha emitido una hoja de sellos de motos icónicas fabricadas en su país. Las motos que se reflejan en esta hoja de sellos son todas belgas y se ha escogido como fondo de la hoja una foto de una carrera de motos realizada en el circuito Jules Tacheny de Mettet, cuyo origen data de los años veinte.

Las motos que se pueden apreciar en esta hoja de sellos son: FN 4 Cilindro 1912, b. Piedboeuf 1903, c. Socovel eléctrico 1941, p. Gillet Sport 'Tour du monde' Lt Fabry 1926, e. Saroléa Atlantic 1955.

▲ EL FAGOT

El correo austriaco ha emitido un sello en la serie de Música de Austria, homenajeando al instrumento musical del fagot. El origen de este instrumento es incierto, pero ya en el siglo XVI se citaba con frecuencia en los tratados teóricos de la época. En el siglo XIX adquiere la forma conocida actualmente.

Este instrumento es de viento-madera y se puede tocar sentado o de pie. Como fondo del sello austriaco se puede apreciar una partitura. La partitura que se ha escogido para el sello reproduce una *suite* del compositor Egon Wellesz, del que este año se conmemora el 50 aniversario de su muerte.



▲ SPICE GIRLS

Royal Mail ha emitido un conjunto de sellos de las Spice Girl en directo por al aniversario de los 30 años de su formación.





INICIAMOS EL AÑO 2024 CON LA ILUSIÓN DE VOLVER A REUNIRNOS EN TORNO A LOS SELLOS Y SUS TRADICIONALES ACTOS DE PRESENTACIÓN OFICIALES. ALGUNOS DE LOS MÁS DESTACADOS SE DETALLAN A CONTINUACIÓN

EFEMÉRIDES. 200 AÑOS DE LA POLICÍA NACIONAL

COMPLEJO POLICIAL DE CANILLAS DE MADRID. 18 DE ENERO DE 2024

El pasado mes de enero, Correos presentó un sello que conmemora el Bicentenario de la Policía Nacional, considerado un acontecimiento de excepcional interés público, que se celebrará durante todo el año 2024 con diversos actos por el territorio nacional. Bajo el lema “Comprometidos contigo”, estos doscientos años de vida son un hito histórico que ponen de relieve el papel de la Policía Nacional como el cuerpo estatal más antiguo de todas las Fuerzas y Cuerpos de Seguridad de España y que Correos celebra con esta emisión.

Al acto asistieron el presidente de Correos, Pedro Saura, y el director general de la Policía Nacional, Francisco Pardo Piqueras, entre otros. Al finalizar el encuentro se llevó a cabo el tradicional matasellado de honor.



PERSONAJES. NINO BRAVO (1944-1973)

SALÓN DE CRISTAL. AYUNTAMIENTO DE VALENCIA. 5 DE FEBRERO DE 2024



Con la emisión de este sello, Correos desea difundir la esencia del legendario cantante español y la historia musical que dejó como legado, al cumplirse 50 años del fatídico accidente que acabó con su vida. El motivo principal del sello es una foto del artista, un disco y la firma distintiva de Nino Bravo.

En la presentación intervinieron la directora de Filatelia de Correos; el concejal de Acción Cultural, José Luis Moreno; las hijas del cantante, Amparo y Eva Ferri y su biógrafo, Darío Ledesma. Tras el matasellado de honor, el músico valenciano Juan Carlos Sotos interpretó algunas canciones como homenaje al mítico cantante.

EFEMÉRIDES. 20 ANIVERSARIO 11-M

MINISTERIO DEL INTERIOR (MADRID). 20 DE MARZO DE 2024



El pasado 20 de marzo de 2024, Correos presentó el sello dedicado al vigésimo aniversario del fatídico 11 de marzo de 2004 y recordó de esta manera uno de los eventos más dolorosos y trascendentales de la historia reciente. El atentado del 11 de Marzo de 2004 dejó la imagen del horror y el terror en Madrid, pero también la de la solidaridad de la respuesta de las Fuerzas y Cuerpos de Seguridad del Estado, servicios de emergencias y de los ciudadanos que acudieron a prestar su ayuda.

Al acto asistieron el ministro del Interior, Fernando Grande-Marlaska, y el presidente de Correos, Pedro Saura, entre otros. Al finalizar el encuentro, se procedió al tradicional matasellado de honor.

PERSONAJES. GABRIEL ARAGÓN, "GABY". 50 AÑOS DE LOS PAYASOS DE TVE

CENTRO DE ARTE TOMÁS Y VALIENTE DE LEGANÉS (MADRID). 26 DE FEBRERO DE 2024



Pocos días después de su lanzamiento, Correos celebró la presentación oficial del sello dedicado al payaso Gabriel

Aragón Bermúdez, más conocido como 'Gaby', con motivo de los cincuenta años que se cumplen de la primera aparición de los hermanos Aragón en TVE.

El acto se celebró durante la inauguración de la mayor exposición realizada sobre "Los payasos de la Tele", ubicada en el Centro de Arte Tomás y Valiente de Fuenlabrada, que recorre la trayectoria artística de los hermanos Aragón a través de un gran número de objetos personales de la época.

Al acto asistieron la directora de Filatelia de Correos; el alcalde de Fuenlabrada, Francisco Javier Ayala; el solicitante del sello y comisario de la exposición, Carlos Chardí; el director de programación infantil y del canal Clan de RTVE, Yago Fandiño, así como varios familiares de la familia Aragón.



DESCUBRE LOS TESOROS NUMISMÁTICOS



- **MONEDAS DE COLECCIÓN EDICIÓN EXCLUSIVA 2023**
300 € PVP y 290 € abonados, IVA incluido.
- **FILATELIA Y CASTILLOS** 349 € PVP, IVA incluido.
- **EUROSET "CÁCERES"** 26 € PVP, IVA incluido.