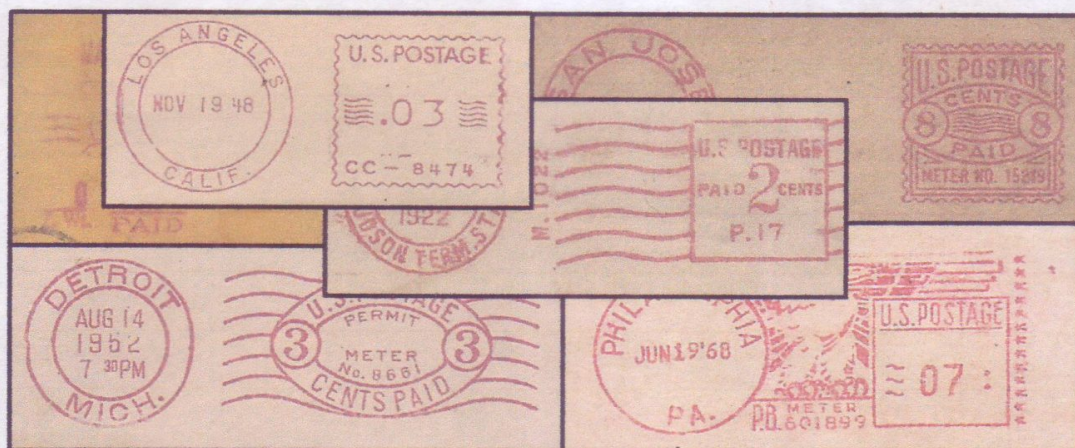


Franqueos Mecánicos USA.



El Franqueo Mecánico (F.M.) es uno de los medios existentes para pagar, de acuerdo a las tarifas establecidas, el servicio postal prestado por el Correo en casi todos los países del mundo. Es un método muy antiguo que sustituye a los sellos para el pago del franqueo y para ello se utilizan "Máquinas Franqueadoras", que a través de un soporte mecánico, estampa su marca sobre las cartas que pasan a través de ellas, si son bultos postales se utilizan unas pegatinas, a veces dentadas, con la marca del F.M. impresa previamente.

Estados Unidos lleva más de un siglo utilizando esas máquinas y los diseños utilizados son muy ricos en variaciones, lo cual permite realizar un detallado estudio por parte del coleccionista que desee adentrarse en ellos.

Las partes principales de un F.M. son: Identificación de la ciudad y país de origen, fecha de uso, franqueo o importe pagado y el número del permiso o del metro. Generalmente pueden estar estampadas en color rojo, aunque también pueden usarse otras tintas. En muchas ocasiones se pueden acoplar a ellas textos comerciales acorde a los intereses del usuario, políticos, orientaciones postales del correo u otras.

Esta colección es muy sencilla y elemental en ejemplares existentes así como en el estudio de los mismos pero puede dar una idea de las posibilidades de este tipo de colección.

Franqueos Mecánicos USA.

CLASIFICACIÓN DE LOS DIFERENTES TIPOS.



TIPO I.

Diseño mono formato, o sea una sola pieza que incluye país, fecha, valor de franqueo y otros datos.



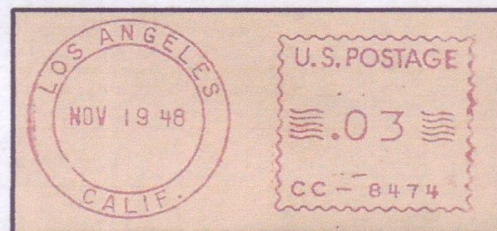
TIPO II.

Franqueo mecánico de 3 sesiones: doble círculo fechador y cuadrado con sus datos correspondientes así como líneas onduladas largas.



TIPO III.

Franqueo mecánico de 3 sesiones: círculo fechador doble, óvalo con el franqueo en los bordes y líneas onduladas.



TIPO IV.

Diseño con dos secciones: círculo fechador que puede ser simple o de doble círculo y cuadrado semejando sello dentado.



TIPO V.

Diseño de dos piezas: círculo fechador y recuadro dentado, dentro el valor del franqueo y el número del metro.



TIPO VI.

Diseño mono formato con un águila. A la izquierda el círculo fechador, a la derecha un cuadro rectángulo con el franqueo, debajo de sus garras el número del metro.

De alguno de ellos existen Sub Tipos diferentes atendiendo a cambios pequeños de diseños, tamaño de los cuadros o círculos y otras características.

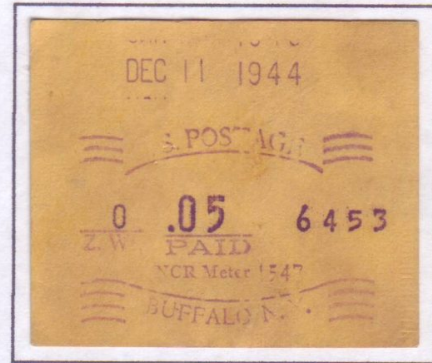
Franqueos Mecánicos USA.



TIPO I Diseño mono formato, o sea una sola pieza que incluye país, fecha, valor de franqueo y otros datos.
Ejemplar de 1936 en color rojo, franqueo 3 centavos de Dayton, Estado de Ohio.



Ejemplar de 1937 en color violeta y rojo, franqueo 4 ½ centavos de New York.



Ejemplar de 1944 en color violeta y rojo, franqueo 5 centavos de Búfalo, N.Y.



Sobre circularizado 26 DE SEPTIEMBRE 1955, con franqueo mecánico de 8 centavos de New York.

Sobre circulado certificado con ejemplar TIPO I, del 5 de octubre de 1955 en color rojo, franqueo 50 centavos de New York.



THE CHASE MANHATTAN BANK
NEW YORK 15, N. Y.

559583

REGISTERED
No.

BANCO DE LOS COLONOS
HAVANA, CUBA

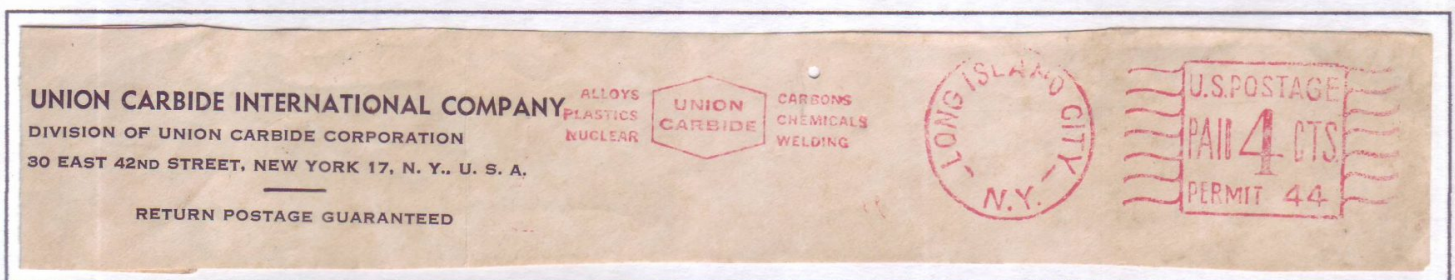
806

VIA AIR MAIL

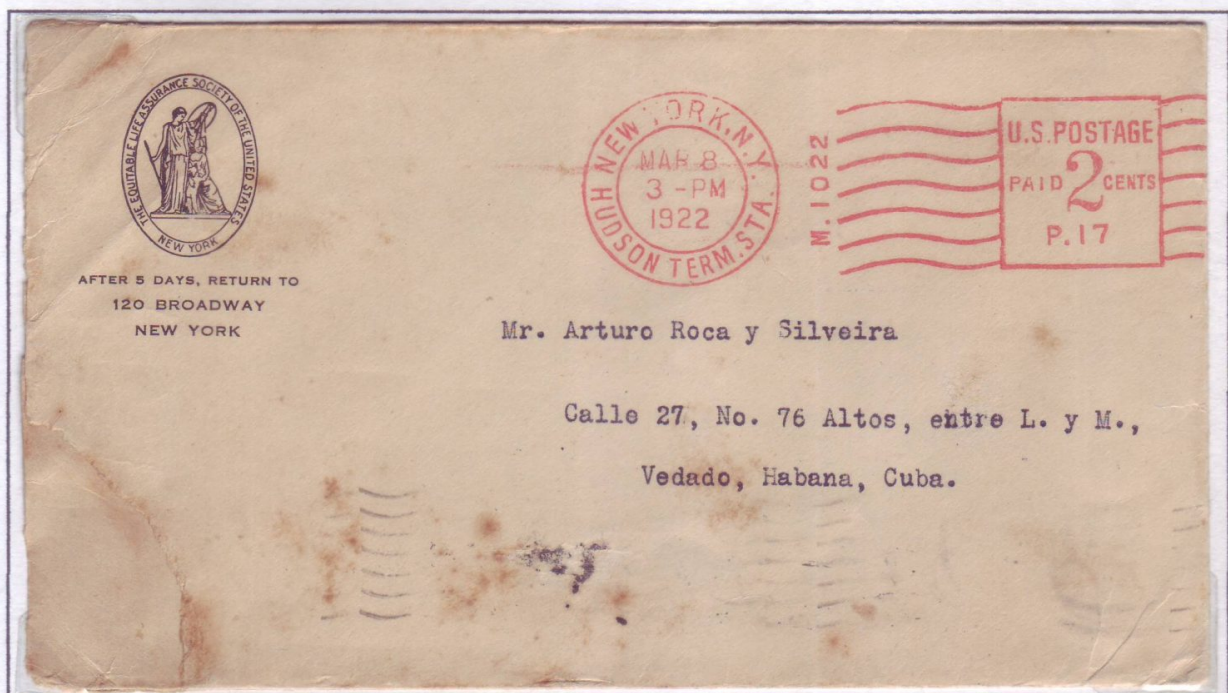
OCT 5 1955
U.S. POSTAGE
PAID
0.50
NCR Meter # 2385
NEW YORK, N. Y.



TIPO II-A Franqueo mecánico de 3 sesiones: doble círculo fechador y cuadrado con sus datos correspondientes así como líneas onduladas largas, de la Estación Houston N.Y. de 1922, paga un franqueo de 2 centavos. Permiso No. 17, Metro No. 1022



TIPO II-B, Franqueo mecánico de 3 sesiones: círculo fechador sin fecha, cuadrado con datos que incluye el número de Permiso No. 44 y el valor de franqueo 4 centavos, afuera líneas onduladas cortas. Posee bandeleta de propaganda acoplado. Sin número de metro.



TIPO II-A, Ejemplar de franqueo mecánico, igual al primero de arriba; pero en sobre completo.



TIPO III Franqueo mecánico de 3 sesiones: círculo fechador doble, óvalo y líneas onduladas. Ejemplar en color rojo de 1931, franqueo 2 centavos de New York. Permiso 200, No de metro 1026.



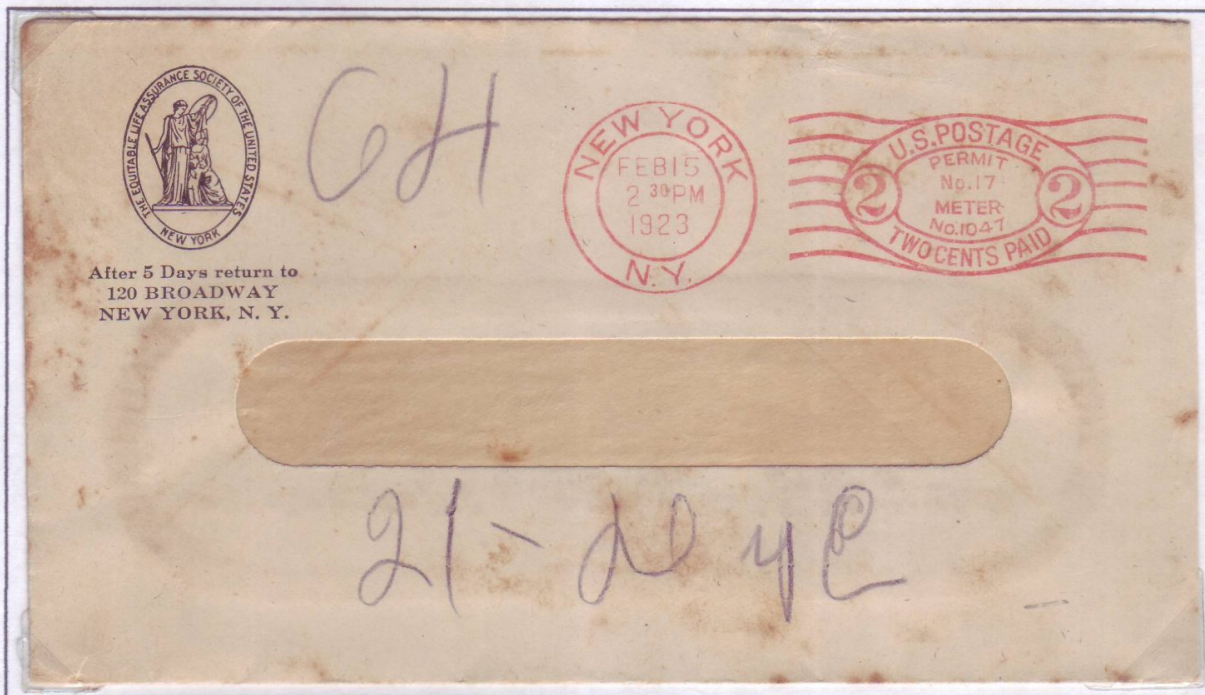
Ejemplar de 1934 en color violeta, franqueo 4 centavos de San José, California. Permiso ADL 2c. PD Metro No. 5985.



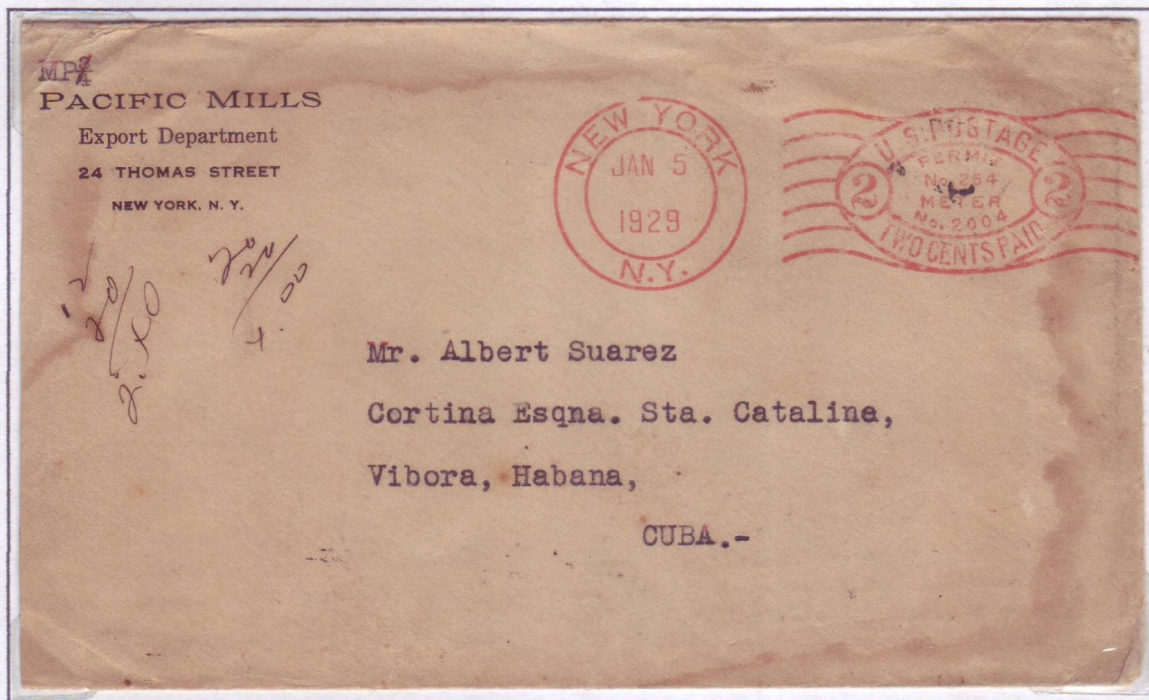
Ejemplar de 1937 en color violeta, franqueo 2 centavos de New York. Permiso ADL 1c. PD Metro No. 5253.



Sobre circularizado con franqueo mecánico de 1952 en color rojo, franqueo 3 centavos de Detroit, Michigan. Sin número de Permiso y Metro No 8661.



Ejemplar circulado de 1923 en color rojo, franqueo 2 centavos de New York Permiso No. 17 Metro No. 1047.



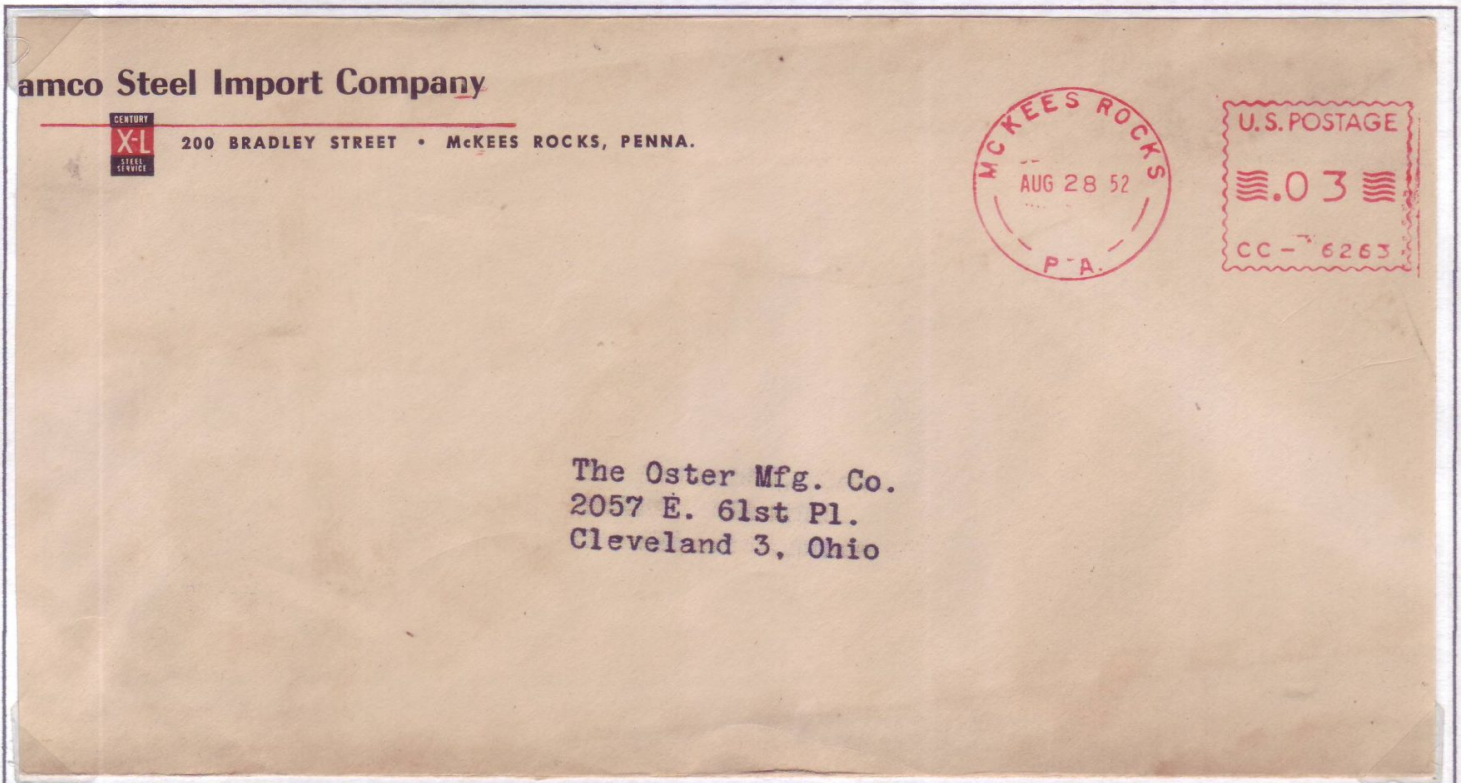
Ejemplar de 1929 en color rojo, franqueo 2 centavos de New York Permiso No 254 Metro No. 2004.



TIPO IV-A. Diseño con dos secciones: círculo fechador que puede ser simple o de doble círculo y cuadrado semejando sello dentado. Ejemplar 1948 con franqueo 3 centavos de Los Ángeles, California, Metro No 8474.



Ejemplar de 1955 franqueo 50 centavos de New York, Metro No 6919, con bandeleta de propaganda comercial.



Sobre circulado con franqueo mecánico de 1952 franqueo 3 centavos de McKees Rocks, P.A. Metro No 6263.



TIPO IV-B. Diseño muy parecido al tipo anterior A, éste se diferencia en el texto US POSTAGE que está en posición arqueada y con una línea debajo en igual posición arqueada.

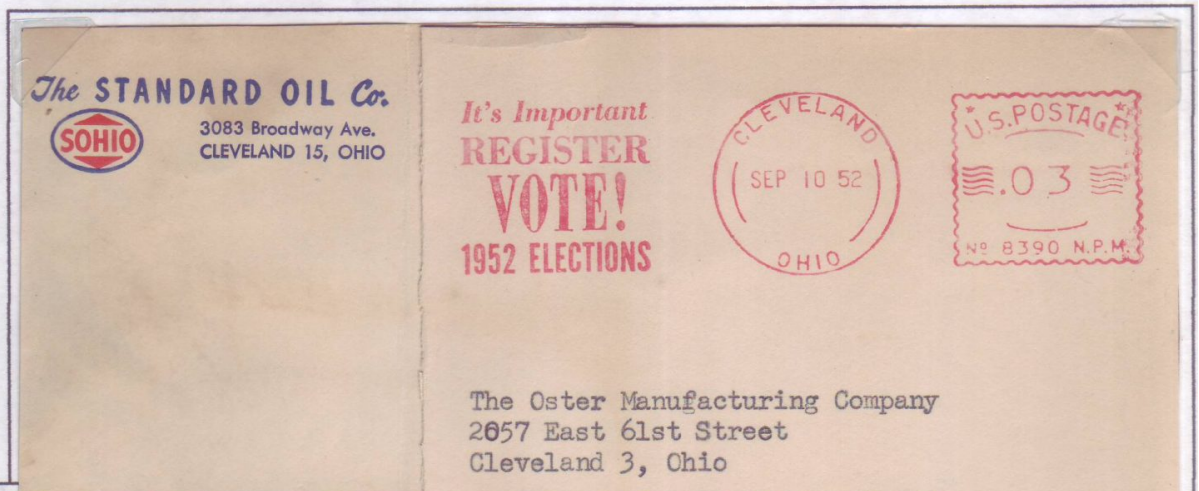
Recuadro dentado con tamaño 24 x 26 mm.

Ejemplar de 1947 con franqueo 3 centavos de Los Ángeles, California, Metro No 7401.



Ejemplar de 1947, con la línea recta debajo de US POSTAGE, franqueo 2.24 centavos de New York, Metro No 6209, con bandeleta de propaganda comercial.

Ejemplar de 1952, con la línea curva debajo de US POSTAGE, franqueo 3 c de Cleveland Metro No 8390, con bandeleta de propaganda política.



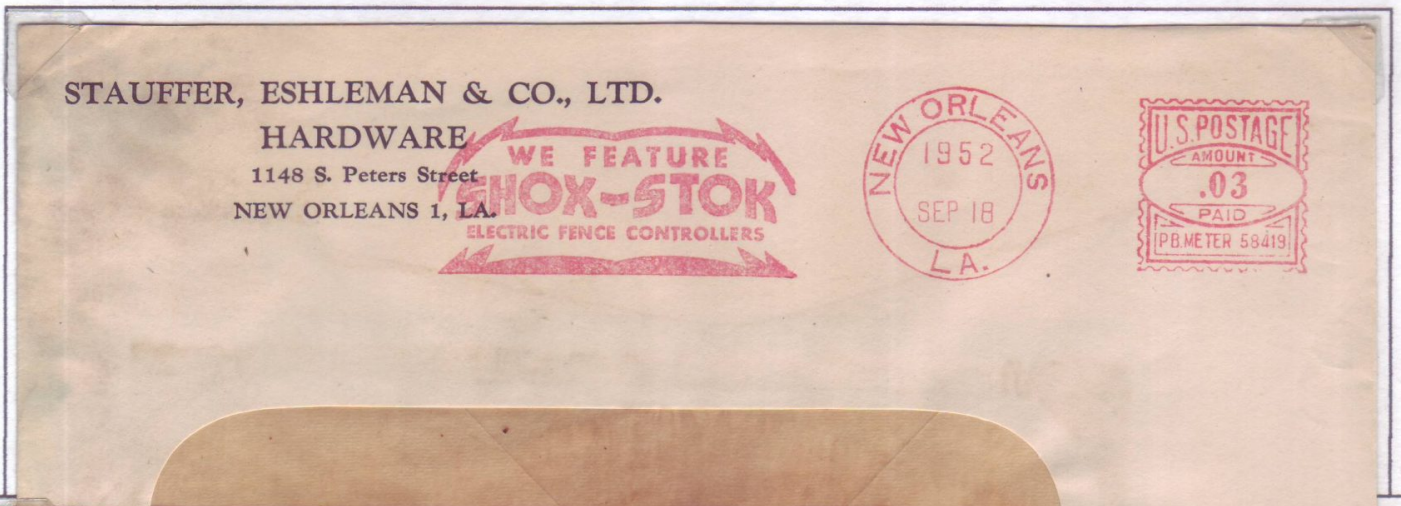
Sobre circulado con franqueo mecánico de 1947, utilizando pegatina impresa, línea curva debajo de US POSTAGE, franqueo 8 centavos de Springfield, Mass. Metro No 9431

Franqueos Mecánicos USA.



TIPO V-A. Diseño de dos piezas: círculo fechador y recuadro dentado con diferentes tamaños, el valor del franqueo al centro. Ejemplar en color negro, sin fecha en el círculo, recuadro dentado 24 x 23 mm, con franqueo 1 centavo de New York, Metro No 59073.

Ejemplar en color violeta, igual sin fecha en el círculo, recuadro dentado 24 x 26 mm, franqueo 1 ½ centavos de Denver, Colorado, Metro No 59355.



Sobres circulados con franqueo mecánicos de color rojo TIPO V-A de 1952, franqueos iguales de 3 centavos de New Orleans Metro No 58419 y Pittsburg P.A. Metro 63456, ambos con Bandeletas de propagandas.

TIPO V-A. Ejemplar circulado en color rojo, de 1952 recuadro dentado 24 x 24 mm, con franqueo 6 centavos de Houston, Texas.

Metro No 58305 con bandeleta de propaganda de la Fábrica de tornillos y piezas de acero "Peden Iron & Steel Co.





TIPO V-A. Ejemplar en color violeta de 1952 con franqueo 3 centavos de Canton, Ohio, Metro No 58701 con bandeleta de propaganda de la Timken Roller Bearding Company.



Ejemplar de 1946 en color rojo, con dos recuadros franqueos 6 centavos cada uno de New Orleans, L.A. con bandeleta de propaganda de esa ciudad.



Sobre circulado por vía aérea con franqueo mecánico de color rojo TIPO V-A de 1952, con dos recuadros franqueos 3 centavos cada uno de Sacramento, California. Metro No 71181 con Bandeleta de propaganda comercial.



TIPO V-B. Diseño de dos piezas: círculo fechador y recuadro dentado con diferentes tamaños, el valor del franqueo en los extremos del óvalo a diferencia del tipo A. Ejemplar en color rojo de 1932 con franqueo 8 centavos de San José, California Metro No 15219.



Ejemplar de 1933 en color rojo, con dos recuadros franqueos 3 y 1 centavos respectivamente de San José, California. Metro No. 15219.



Sobre circulado con franqueo mecánico de color rojo TIPO V-B de 1930, con franqueo 2 centavos de Chicago Illinois. Metro No. 10728, perteneciente a la compañía Darling & Company.

Franqueos Mecánicos USA.

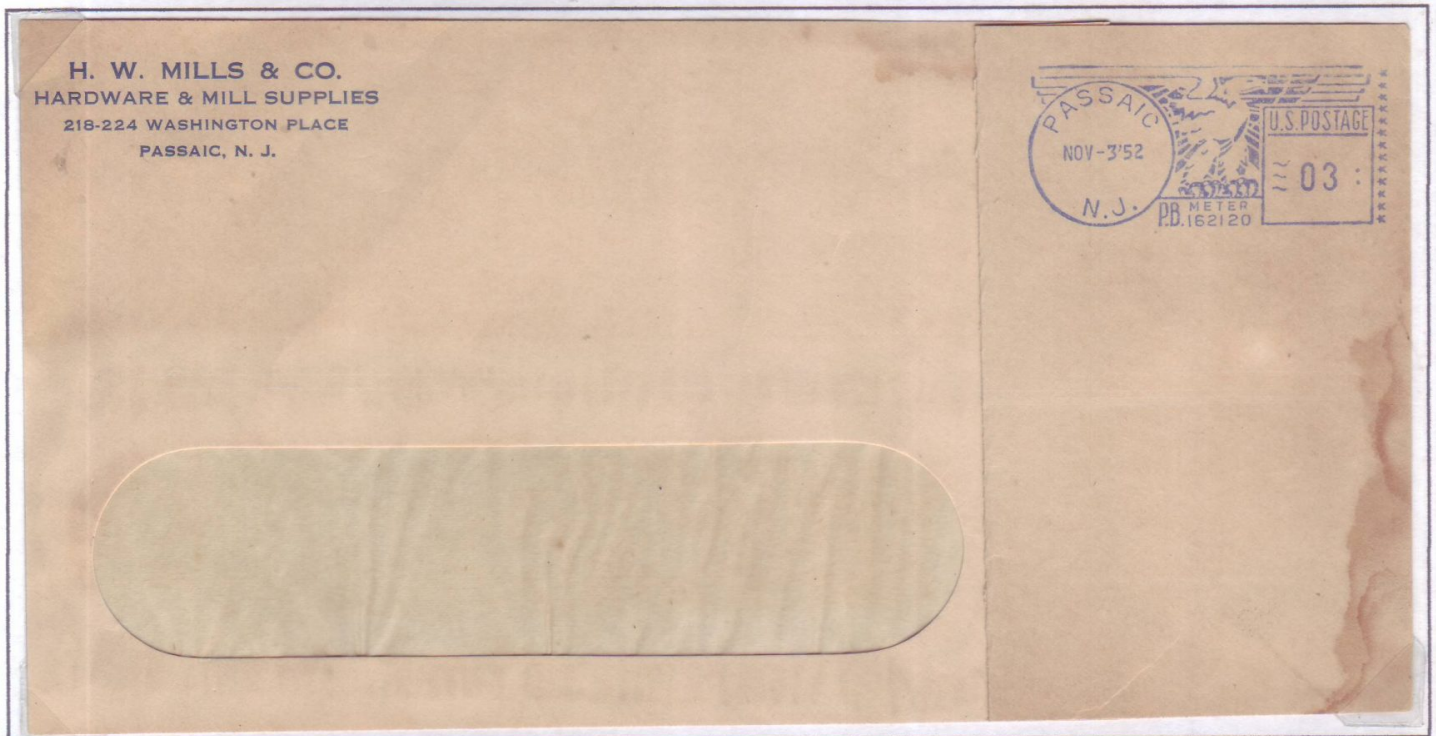


Sub Tipo A, el texto "US POSTAGE" tiene una línea debajo.

TIPO VI-A. Posee un diseño mono formato con un águila. A la izquierda el círculo fechador a la derecha un cuadro rectángulo con la identificación del Correo Americano. A l centro el águila que une ambas partes y debajo de sus garras el número del metro. Es subtipo A debido a que el texto: "US POSTAGE" tiene una línea debajo. Existen diferentes sub tipos atendiendo al tamaño del águila, a los recuadros del franqueo y otras características. Ejemplar de 1961 de Miami con 1.03 de franqueo. Metro No. 312551.



Ejemplar TIPO VI-A de Wood bridge, N.J. de 1957 en color rojo con franqueo de 10 centavos, acoplado a bandeleta de propaganda comercial. Metro No. 169852



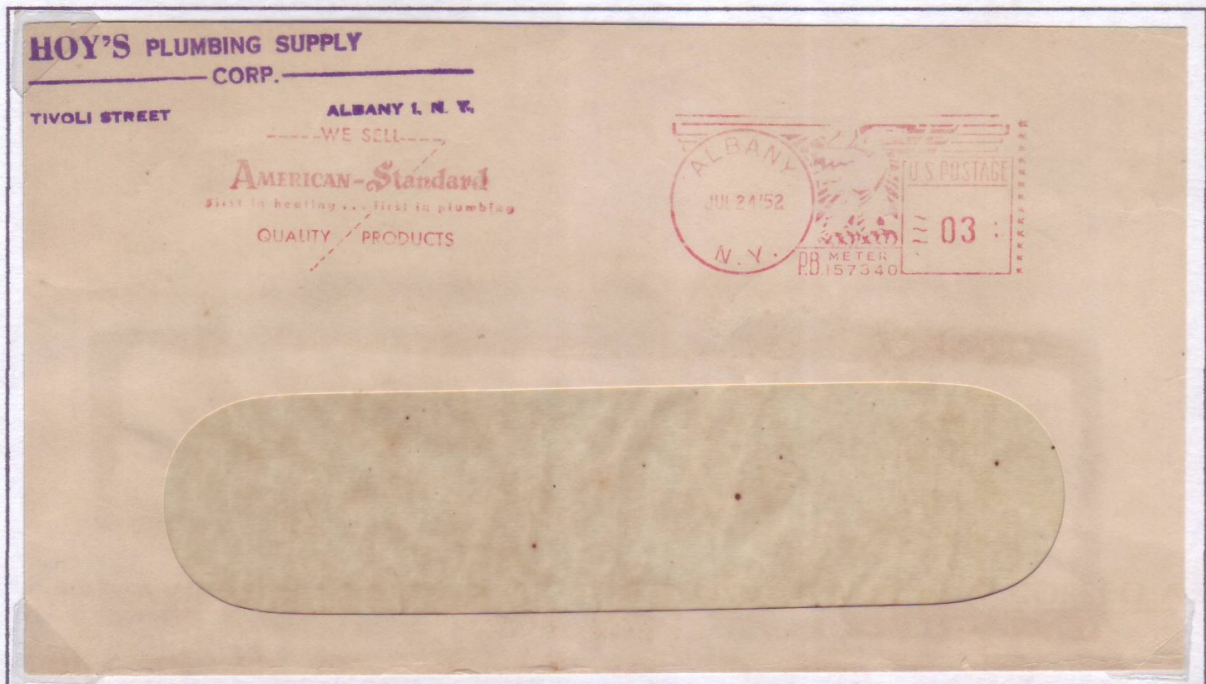
Ejemplar TIPO VI-A de Passaic N.J. de 1952 en color azul, con franqueo 3 centavos Metro No. 162120



TIPO VI-A. Ejemplares de diferentes ciudades, uno de 1953 con 1 ½ centavos de franqueo, Metro No. 139761 y el otro con 7 centavos y Metro No. 601899, ambos de color rojo.



Ejemplar TIPO VI-A de Wood bridge, N.J. de 1954 en color rojo, pagando 10 centavos de franqueo, con bandeleta de propaganda comercial. Metro No. 320000



Ejemplar TIPO VI-A de Albany, N.Y. de 1952 en color rojo, con franqueo 3 centavos Metro No. 157340.

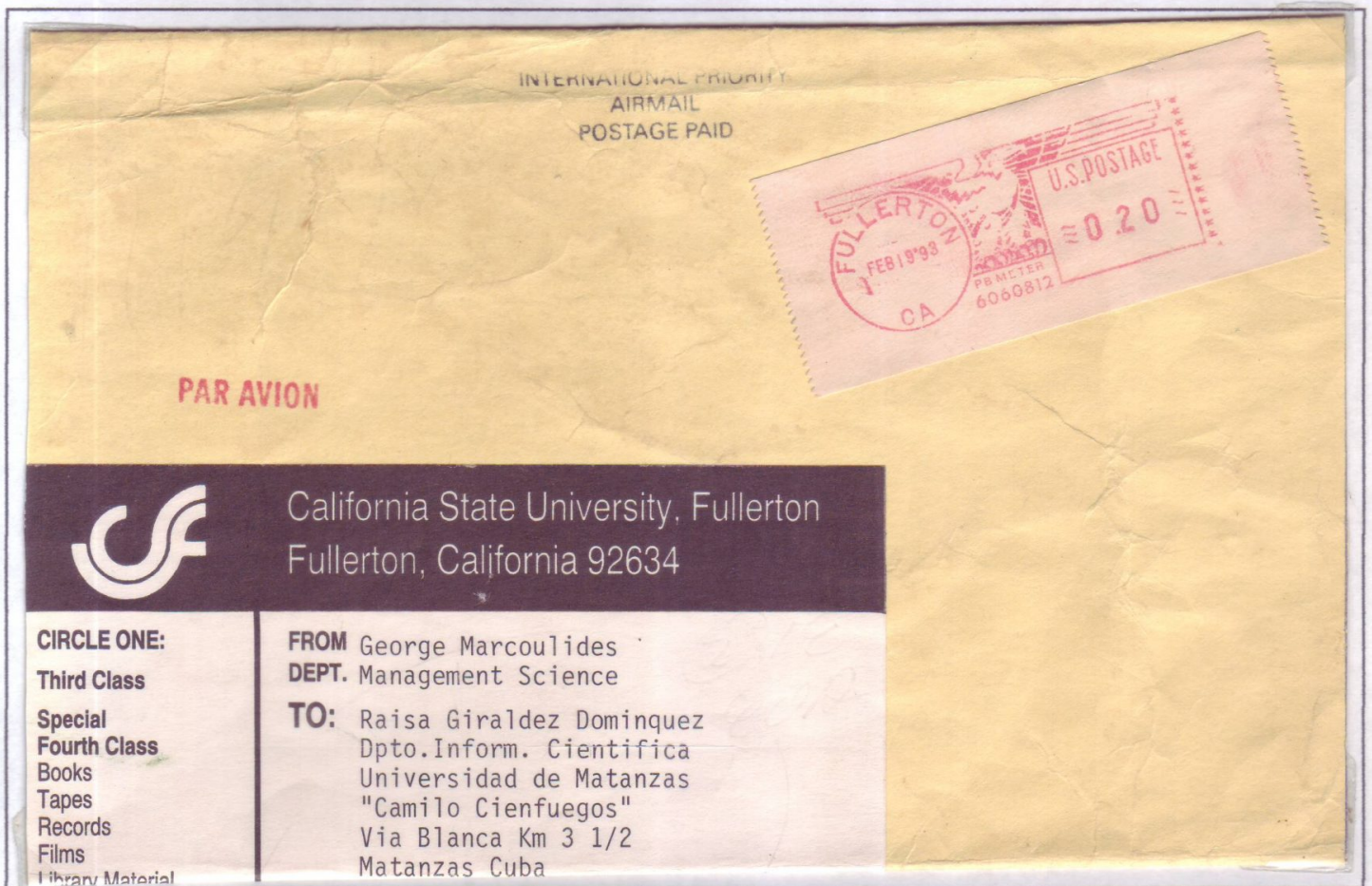


← Sin línea debajo de "US POSTAGE"

TIPO VI-B. Diferente diseño a los anteriores con águila, ahora en el recuadro donde lleva el valor, el texto "US POSTAGE" no tiene línea debajo. Ejemplar en color rojo, de Seattle 1992, con 20 centavos de franqueo, Metro No. 6142073.



TIPO VI-B. En forma de pegatina dentada, o sea no se imprime el F.M. directo en el sobre, ejemplar de Washington D.C. 1966 en color rojo, pagando 15 centavos de franqueo, Metro No. 829214



Ejemplar TIPO VI-B de Fullerton, C.A. de 1993 en color rojo, tipo pegatina dentada por los extremos, con franqueo 20 centavos Metro No. 6060812