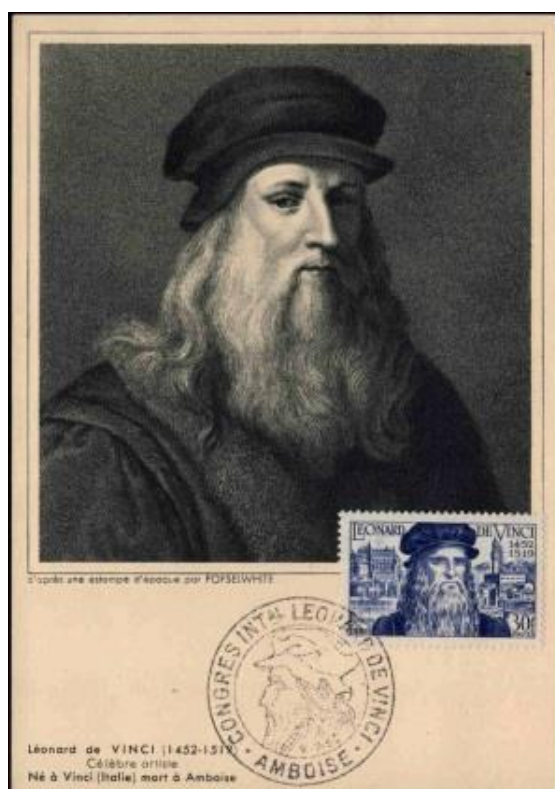


UMA PONTE NA PINTURA MONA LISA

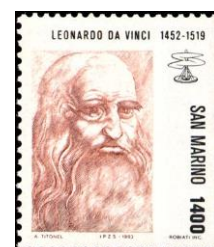
José Paulo Braida Lopes

LEONARDO DA VINCI

Leonardo di Ser Piero da Vinci, ou simplesmente Leonardo da Vinci – como ficou conhecido no mundo todo – nasceu no dia 15 de abril de 1452, provavelmente numa cidade próxima a Vinci, na Itália. Leonardo Da Vinci fez por merecer o título de mais versátil artista de que se tem notícia. Pintor, desenhista, escultor, anatomista, botânico, arquiteto, astrônomo, engenheiro de guerra e engenheiro hidráulico entre outros ofícios. Além de se tornar um dos pintores mais conhecidos e admirados até hoje, também é considerado a pessoa dotada de mais talentos diversificados que já viveu. Suas produções científicas nunca obtiveram destaque como as artísticas. Permaneceu em rascunhos e codificações, mas ainda assim, eram geniais. Leonardo da Vinci morreu em Clos Lucé, França, em 2 de maio de 1519.



França 1952 - 5º Centenário de nascimento de Leonardo da Vinci



San Marino 1983
Pioneiros da Ciência

PRINCIPAIS OBRAS DE DA VINCI

Leonardo da Vinci pintou poucos quadros, entretanto, todos eles são verdadeiras obras primas. Merecem destaque:

"Anunciação" - Pintura a óleo sobre painel com 98,4 x 217 cm e está exposta na Galeria Degli Uffizi, Florença, Itália.



Vaticano 1958

Esta obra foi um dos primeiros trabalhos de da Vinci, pintada entre 1472 e 1475. A **"Anunciação"** sugere o momento em que a Virgem Maria recebe a mensagem do Arcanjo Gabriel, sobre a sua concepção do menino Jesus.



Bulgária 1980

"Virgem dos Rochedos"

- Primeira versão (anos 1480) – pintura a óleo sobre madeira com 199 x 122 cm e está exposta no Museu do Louvre, Paris.



Argentina 1956 – Primeira Versão

- Segunda versão (entre 1494 a 1508) – pintura a óleo sobre painel com 189,5 x 120 cm e está exposta na National Gallery, Londres.



Panamá 1963 – Segunda Versão

A “**Virgem dos Rochedos**” é o nome usado para duas pinturas de Leonardo da Vinci, do mesmo assunto, e de uma composição que é idêntica, exceto por dois detalhes significativos. A cena representa o encontro da Sagrada Família com João Batista no caminho para o Egito, em um cenário rochoso que dá as pinturas seu nome usual. As diferenças significativas estão no olhar e na mão direita do anjo. Há muitas outras pequenas particularidades em que os trabalhos diferem, incluindo as cores, a iluminação e a flora.



Itália 1952 – Primeira versão



Guiana 1988 – Segunda versão

“**Dama com Arminho**” – Pintura a óleo sobre madeira com 54,8 x 40,3 cm e está exposta no Museu Czartoryski na Cracóvia, Polónia.

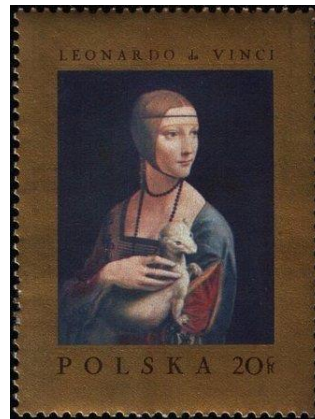


Bulgária 1980

“Dama com Arminho” é uma pintura feita entre 1489 e 1490. A obra é um retrato de Cecília Gallerani, encomendado pelo amante dela, Ludovico Sforza. A pintura é considerada por historiadores como “o primeiro retrato moderno”.

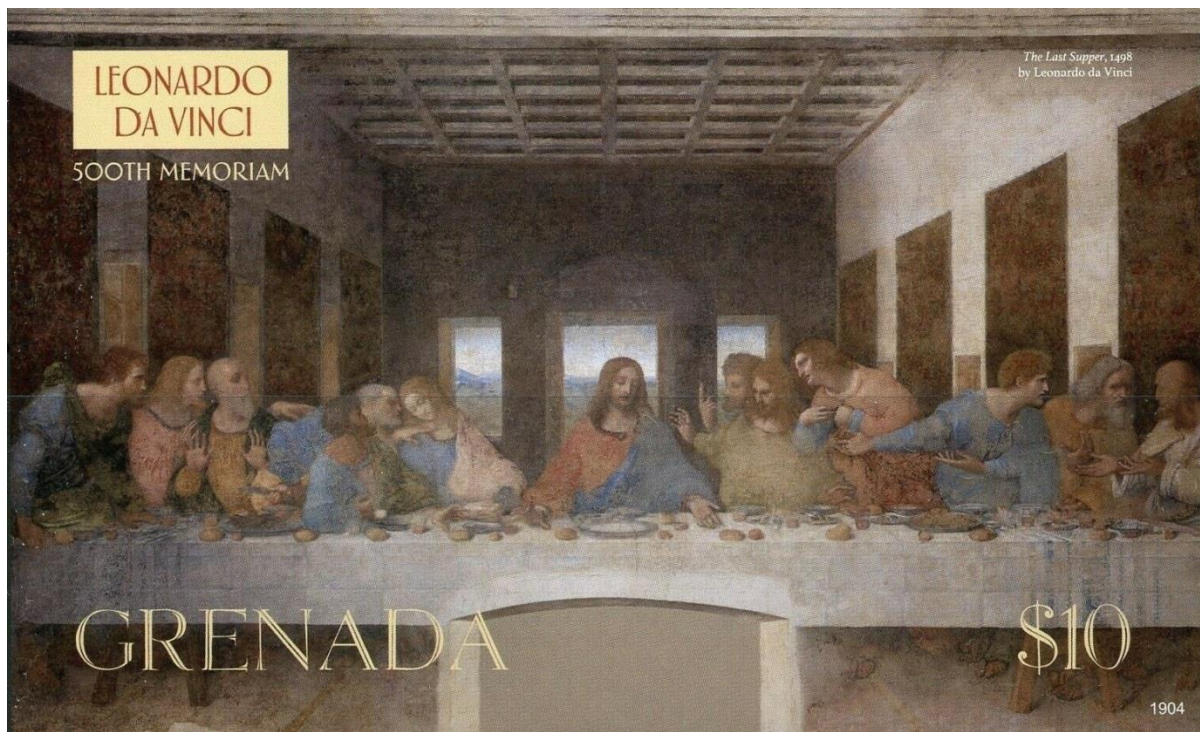


Polônia 1956



Polônia 1967

"A Última Ceia" – Afresco com 460 x 880 cm e está localizado na Igreja e Convento Santa Maria Delle Grazie, em Milão, Itália.

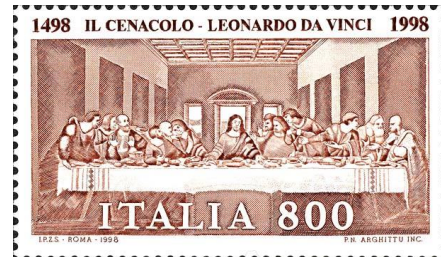


Granada 2019

A “**Última Ceia**” foi pintada entre os anos de 1495 e 1497. A obra é considerada hoje como uma das mais importantes representações artísticas, e é oficialmente utilizada pela igreja católica como referência a este sagrado ritual, que nos une espiritualmente a nosso princípio divino. A pintura de Leonardo retrata as reações de todos os apóstolos logo após Jesus dizer na Última Ceia: “*Um de vocês me trairá.*” A imagem apresenta cada um dos apóstolos com uma expressão facial única que transmite seu estado de espírito e Jesus no centro com um semblante sereno.



Chipre 1981



Itália 1998

"**Mona Lisa**" é uma pintura a óleo sobre madeira de álamo, com 77 x 53 cm e está exposta no Museu do Louvre, em Paris, França.



Guiana 1993

"**Mona Lisa**" é a mais notável e conhecida obra de Leonardo da Vinci. A obra foi iniciada em 1506 e há registros que ele acrescentou minúsculas pinceladas e finas camadas ao longo de 1517. No início era o retrato de uma jovem esposa de um comerciante de seda. No fim o quadro se transformou em uma empreitada para retratar a complexidade das emoções humanas, immortalizada pelos mistérios escondidos na insinuação de um sorriso. Este quadro é provavelmente o retrato mais famoso na história da arte, senão, o quadro mais famoso e valioso de todo o mundo.



França 1999



Hungria 1974

A PONTE NO QUADRO MONA LISA

A paisagem atrás de Mona Lisa apresenta algumas características. A aridez da paisagem estéril lembra eras pré-históricas, mas ela também se conecta ao presente por meio de uma discreta ponte em arcos atravessando o rio logo acima do ombro esquerdo de Mona Lisa.



A estrutura representada pode ser a **Ponte Buriano** sobre o rio Arno, próximo a Arezzo, na região de Toscana e construída pelos romanos em quase quarenta anos, de 1240 a 1277. A ponte é composta por sete arcos, com um comprimento total de 158,00 m e largura de 5,80 m.

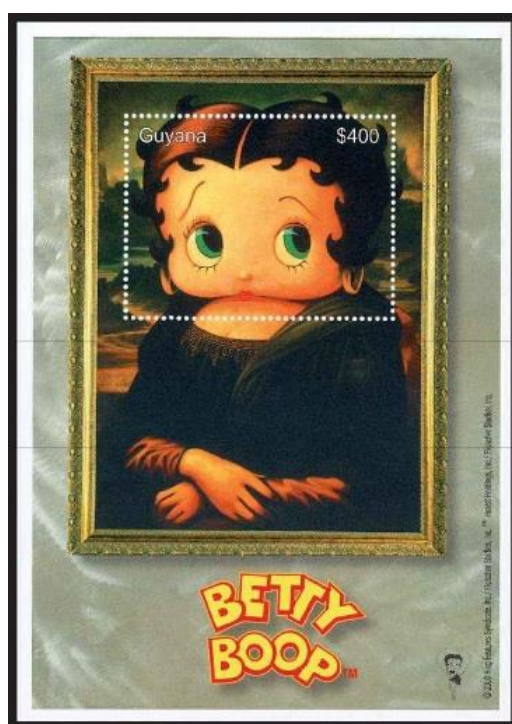


Ponte Buriano

CURIOSIDADES

Algumas curiosidades filatélicas sobre Leonardo da Vinci e o quadro Mona Lisa:

- Existem aproximadamente 70 representações do quadro Mona Lisa entre selos, blocos e mini-folhas de 35 países diferentes;
- Leonardo da Vinci é lembrado em aproximadamente 200 registros de selos/blocos/mini-folhas de 95 países diferentes;
- O Brasil não emitiu nenhum selo homenageando ou lembrando Leonardo da Vinci;
- Dois selos foram emitidos satirizando o quadro Mona Lisa. Nos dois casos a ponte continua aparecendo no fundo da imagem do lado direito. O primeiro é um bloco da Guiana, do ano 2000, em que a Mona Lisa é substituída pela figura de Betty Boop (personagem de desenho animado criada por Max Fleischer e desenhada por Grim Natwick). O outro é um selo de Montenegro de 2006, numa pintura de Nikola Marcovic “Liza Gerardini”.



Guiana 2000



Montenegro 2006

Fontes:

Wikipedia

<http://leonardodavinci.cc/>

<https://www.leonardodavinci.net/>

<http://www.viviilvaldarno.it/ponte-buriano/>

Livro: “Leonardo da Vinci” de Walter Isaacson

Imagens retiradas da internet